



Protokół z konsultacji
społecznych
dotyczących projektu
Gminnego Programu
Rewitalizacji Gminy
Sokółka do roku 2032

Forma konsultacji: badanie ankietowe

Styczeń 2024

Opis przebiegu i form konsultacji

Przedmiotem konsultacji społecznych był projekt Gminnego Programu Rewitalizacji Gminy Sokółka do roku 2032.

Celem konsultacji było zebranie uwag, opinii, propozycji dotyczących założeń Gminnego Programu Rewitalizacji Gminy Sokółka do roku 2032.

Konsultacje trwały w okresie **od 23.11.2023 r. do 28.12.2023 r.**

Konsultacje społeczne przeprowadzone były w następujących formach:

1. formularz uwag w postaci papierowej lub elektronicznej.

Uwagi i opinie można było składać:

- a) drogą elektroniczną na adres: kancelaria@sokolka.pl,
- b) drogą korespondencyjną na adres: Urząd Miejski w Sokółce, Plac Kościuszki 1, 16-100 Sokółka,
- c) osobiście w Urzędzie Miejskim w Sokółce - pokój 207 (kancelaria), Plac Kościuszki 1, 16-100 Sokółka, w godzinach 8:00 - 15.00,
- d) osobiście w trakcie trwania spotkań konsultacyjnych.

2. badanie ankietowe:

- a) mailem na adres: kancelaria@sokolka.pl,
- b) online pod linkiem: <https://ankietasokolka.gpr.webankieta.pl/>
- c) osobiście w Urzędzie Miejskim w Sokółce – pokój 207 (kancelaria), Plac Kościuszki 1, 16-100 Sokółka, w godzinach 8:00 – 15.00.

3. spotkanie konsultacyjne, które odbyło się w dniu:

- **12.12.2023 r. (wtorek) w godz. 15:00-17.00** w Urzędzie Miejskim w Sokółce, Plac Kościuszki 1, 16-100 Sokółka, sala 101 (parter).

Informacja o konsultacjach społecznych zostanie podana do publicznej wiadomości:

- w Biuletynie Informacji Publicznej na stronie <https://bip-umsokolka.wrotapodlasia.pl/>
- na stronie internetowej Urzędu Miejskiego w Sokółce <https://sokolka.pl/>
- na tablicach ogłoszeń Urzędu Miejskiego w Sokółce, Plac Kościuszki 1, 16-100 Sokółka,
- na słupach i tablicach ogłoszeniowych na terenie miasta Sokółka,
- w mediach społecznościowych Urzędu Miejskiego w Sokółce,
- w prasie.

Protokół zawiera informacje z badania ankietowego

Protokół zawiera informacje dotyczące przeprowadzonego badania ankietowego.

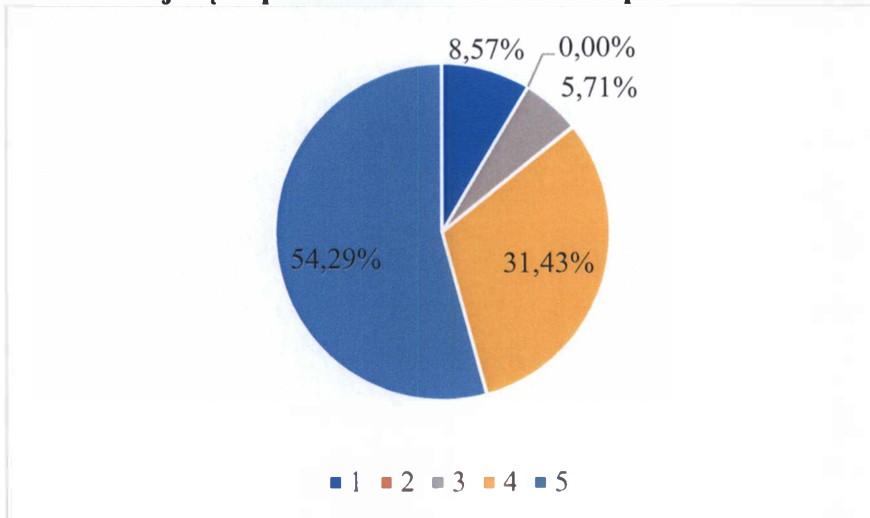
Jednym z narzędzi konsultacji, które zostały wykorzystane, było badanie ankietowe. Ankieta zawierała zestaw 6 pytań zamkniętych, a także miejsce, gdzie mieszkańcy mogli podzielić się swoimi uwagami i opiniami.

W sumie wpłynęło 36 ankiet.

Poniżej znajduje się podsumowanie wyników badania ankietowego, które pozwala na lepsze zrozumienie opinii i spostrzeżeń mieszkańców dotyczących programu rewitalizacji.

W pytaniach zamkniętych uczestnicy badania byli proszeni o ocenę danego zagadnienia na skali od 1 do 5, gdzie 1 oznaczało najniższą ocenę, a 5 najwyższą.

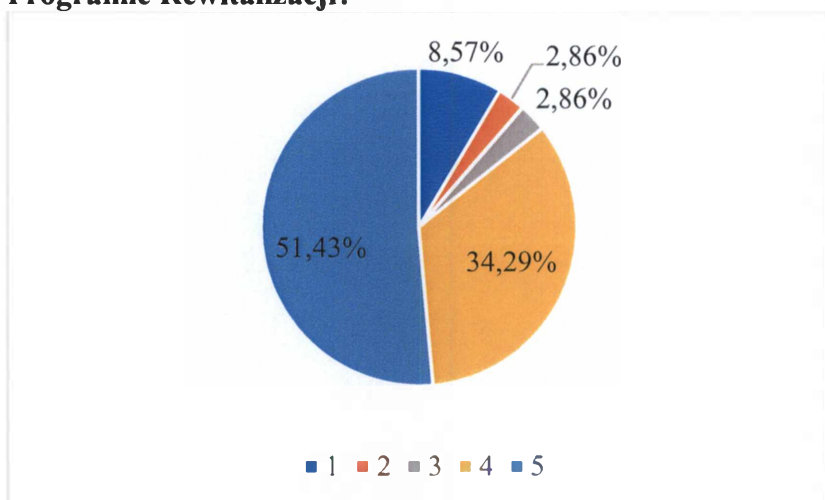
Pytanie 1. Czy uważasz, że wizja, cele i kierunki działań określone w Gminnym Programie Rewitalizacji są odpowiednie i adekwatne do potrzeb obszaru objętego programem?



Znacząca większość uczestników ponad 85% przyznała oceny 5 i 4, co wskazuje na ich silne wsparcie i przekonanie, że cele programu są adekwatne i odpowiednie do potrzeb obszaru objętego rewitalizacją. Warto podkreślić, że tylko niewielka część respondentów (łącznie około 8,57%) oceniła elementy programu na niższych poziomach (1 i 2).

Te wyniki świadczą o pozytywnym podejściu mieszkańców do Gminnego Programu Rewitalizacji oraz o ich przekonaniu, że program ten skutecznie odpowiada na potrzeby i cele obszaru objętego rewitalizacją. To ważny sygnał, który może przyczynić się do skutecznej realizacji programu i osiągnięcia zamierzonych rezultatów.

Pytanie 2. Czy projekty podstawowe skupiają się na celach zdefiniowanych w Gminnym Programie Rewitalizacji?

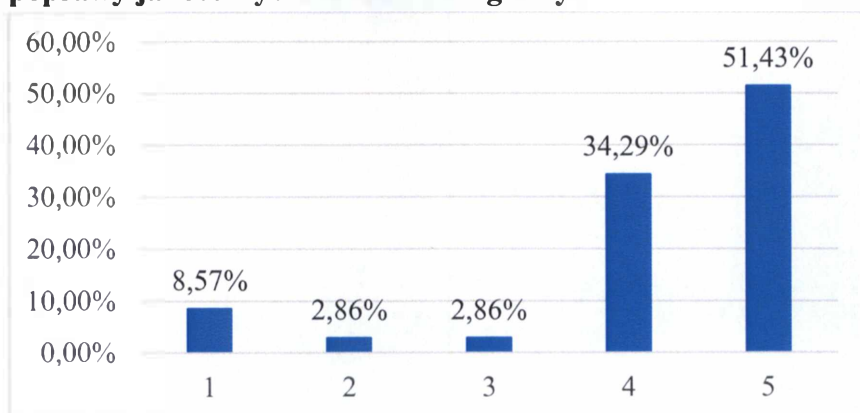


Ponad 51% uczestników przyznało najwyższą ocenę (5), co świadczy o ich przekonaniu, że projekty te skutecznie koncentrują się na osiągnięciu celów zdefiniowanych w programie rewitalizacji. Dodatkowo, około 34% ankietowanych oceniło projekty na poziomie 4, co również sugeruje, że te projekty są zbliżone do zakreślonych celów.

Należy zwrócić uwagę, że część respondentów oceniła projekty na niższych poziomach. Jednak w uwagach oraz opiniach nie odniosła się szczegółowo do swojej oceny.

Wyniki ukazują, że większość ankietowanych wyraża pozytywną opinię na temat projektów podstawowych i ich zgodności z założeniami Gminnego Programu Rewitalizacji.

Pytanie 3. Czy projekty podstawowe mają potencjał do tworzenia trwałych efektów i poprawy jakości życia na obszarze gminy?

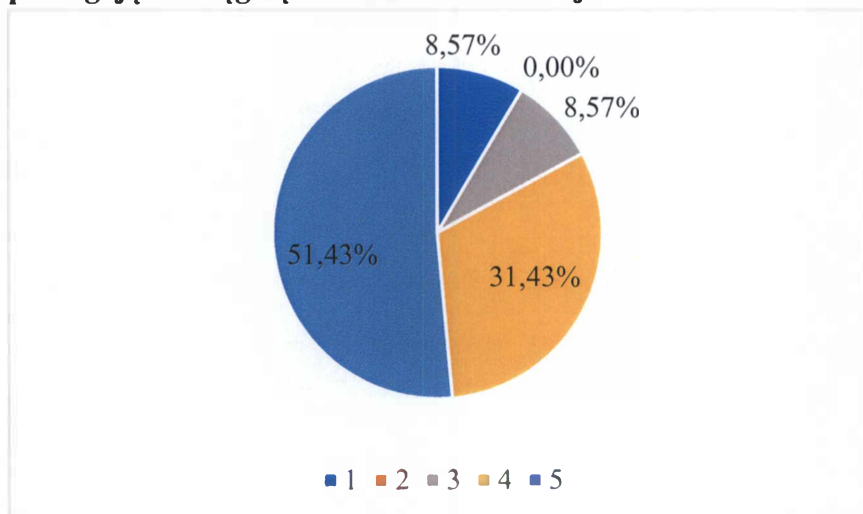


Wyniki ankiety dotyczącej potencjału projektów podstawowych w zakresie tworzenia trwałych efektów i poprawy jakości życia na obszarze gminy ukazują bardzo obiecujący obraz.

Większość uczestników, ponad 51%, przyznała najwyższą ocenę (5), wyrażając tym samym przekonanie, że te projekty mogą znacząco przyczynić się do trwałych pozytywnych zmian na obszarze gminy. Dodatkowo, aż 34% respondentów oceniło projekty na poziomie 4, co również

świadczy o pozytywnym postrzeganiu ich potencjału. Część ankietowanych przyznała oceny na niższych poziomach (1, 2 i 3). Niemniej jednak, ogólny obraz prezentuje się bardzo korzystnie, sugerując, że projekty podstawowe są postrzegane jako istotny czynnik przyczyniający się do trwałych efektów i podniesienia jakości życia na obszarze gminy.

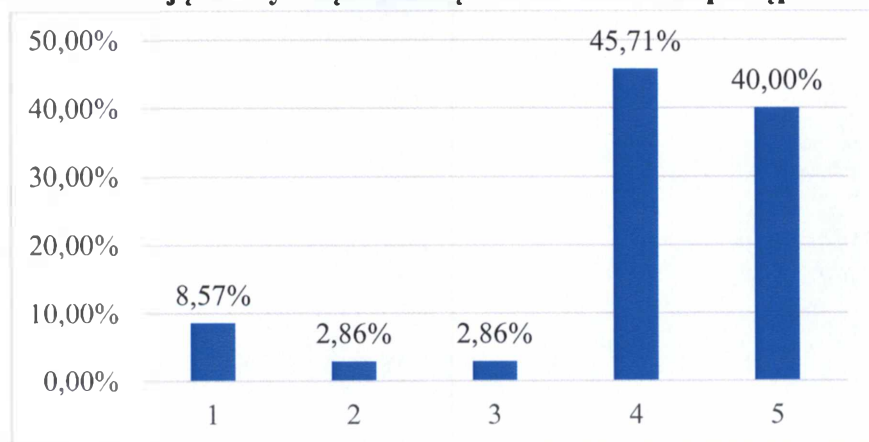
Pytanie 4. Czy uważasz, że projekty uzupełniające w ramach programu są odpowiednie i pomagają w osiągnięciu celów rewitalizacji?



Ponad 82% ankietowanych przyznało ocenę 5 albo 4, co wskazuje na ich przekonanie, że projekty uzupełniające są odpowiednie i znacząco przyczyniają się do osiągnięcia celów rewitalizacji.

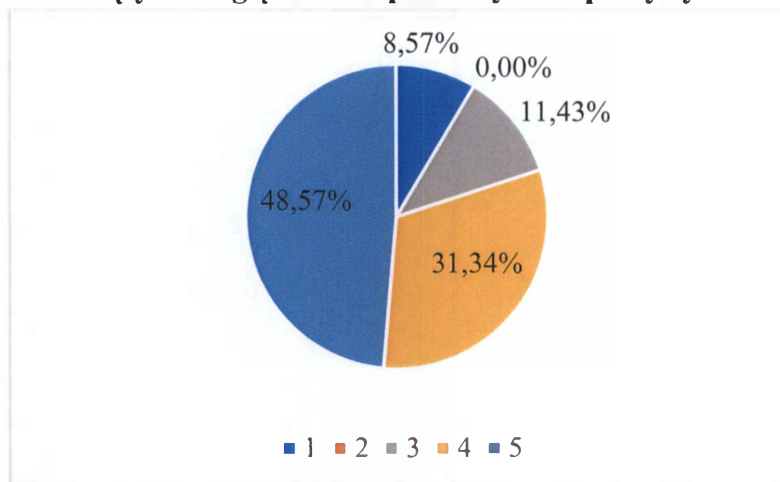
Wyniki potwierdzają pozytywną perspektywę mieszkańców wobec projektów uzupełniających oraz ich przekonanie, że te projekty wspierają skuteczną realizację celów rewitalizacji na obszarze gminy.

Pytanie 5. Czy uważasz, że przyjęte wskaźniki oceny postępów programu są odpowiednie i umożliwiają efektywną kontrolę i monitorowanie postępów?



Zdecydowana większość ankietowanych, a dokładnie 85%, wyraża przekonanie, że przyjęte wskaźniki oceny postępów programu są właściwie dobrane i umożliwiają efektywną kontrolę oraz monitorowanie procesu realizacji Gminnego Programu Rewitalizacji.

Pytanie 6. Czy proces włączenia mieszkańców w proces rewitalizacji jest odpowiednio rozwinięty i uwzględnia ich potrzeby oraz pomysły?



Większość uczestników (79%) uważa, że proces zaangażowania mieszkańców w rewitalizację jest odpowiednio rozwinięty i uwzględnia ich potrzeby oraz pomysły.

Proces konsultacji i partycypacji mieszkańców w ramach rewitalizacji odgrywa kluczową rolę. Na etapie opracowywania i tworzenia Gminnego Programu Rewitalizacji (GPR) przeprowadzono szerokie konsultacje społeczne. Dodatkowo, w trakcie realizacji zapisów GPR zostanie utworzony Komitet Rewitalizacji, który ma na celu aktywne zaangażowanie mieszkańców w proces rewitalizacji. Dzięki temu procesowi gwarantuje się, że głos mieszkańców będzie uwzględniany w podejmowaniu decyzji i kształtowaniu programu rewitalizacji.

Pytanie 7. Uwagi/opinie mieszkańców dotyczące GPR

W punkcie 7 mieszkańcy mieli możliwość zgłoszenia uwagi do GPR. W ramach badania zgłoszono dwie uwagi.

1. Gminny Program Rewitalizacji odpowiada na wyznaczone cele i problemy.
2. Osoba, która kończy niedługo swoją kadencję burmistrza nie powinna niczego już planować zwłaszcza na tak daleki okres czasu.

Odpowiedź:

1. Pierwsza uwaga, która stwierdza, że Gminny Program Rewitalizacji odpowiada na wyznaczone cele i problemy, jest to pozytywny sygnał. To potwierdzenie, że program jest postrzegany jako skuteczne narzędzie do rozwiązywania problemów i osiągnięcia założonych celów rewitalizacji.
2. W odniesieniu do drugiej uwagi warto podkreślić, że Gminny Program Rewitalizacji (GPR) jest strategicznym dokumentem, który uwzględnia długoterminowe cele i

inwestycje. Warto dodać, że przy opracowywaniu GPR przeprowadzono szerokie konsultacje społeczne, które miały na celu uwzględnienie potrzeb lokalnej społeczności. Te konsultacje odgrywają kluczową rolę w procesie tworzenia programu, pozwalając na uwzględnienie różnorodnych perspektyw, opinii i potrzeb społeczności, co stanowi niezwykle istotny element skutecznego wdrażania programu rewitalizacji.

Warto podkreślić, że w gminie funkcjonował Lokalny Program Rewitalizacji, który stracił swoją ważność w 2023 roku. W ramach tego programu przeprowadzono szereg inwestycji, które miały istotny wpływ na podniesienie jakości życia mieszkańców obszarów poddanych rewitalizacji. Opracowywany obecnie Gminny Program Rewitalizacji (GPR) stanowi swoistą kontynuację i rozwinięcie założeń poprzedniego dokumentu. Na wyznaczonym obszarze rewitalizacji istnieje zarówno przestrzeń, jak i wyraźna potrzeba realizacji działań rewitalizacyjnych. Te działania, konsekwentnie i celnie prowadzone, mają potencjał do poprawy warunków życia lokalnej społeczności, wspierając jej rozwój i integrację, a także przyczyniając się do ożywienia i zrównoważonego rozwoju tego obszaru.

Podsumowanie

Większość ankietowanych wyraziła przekonanie, że cele i kierunki działań określone w GPR są odpowiednie i adekwatne do potrzeb obszaru objętego programem. Ponadto, uczestnicy badania wykazali dużą aprobatę dla projektów podstawowych oraz projektów uzupełniających, uważając je za skuteczne narzędzia osiągnięcia celów rewitalizacji. Respondenci również potwierdzili, że przyjęte wskaźniki oceny postępów programu są odpowiednie i umożliwiają efektywną kontrolę i monitorowanie postępów realizacji GPR. Warto zaznaczyć, że mieszkańcy docenili zaangażowanie lokalnej społeczności w proces rewitalizacji oraz szerokie konsultacje społeczne, które miały na celu uwzględnienie ich potrzeb i opinii.

W wyniku przeprowadzonego badania ankietowego nie dokonano żadnych zmian w Gminnym Programie Rewitalizacji.

ZASTĘPCA BURMISTRZA
Adam Juchnik