

Natura 2000

W granicach Parku wyznaczono także **Europejską Sieć Ekologiczną Natura 2000**. Obszar Parku niemal w całości pokrywa się z dwoma obszarami: „Specjalny Obszar Ochrony Śledzik „Ostoja Knyżyńska” PLH200006 i Obszar Specjalnej Ochrony Ptaków „Puszcza Knyżyńska” PLB200003.

Rezerwy przyrody

Obszary najbardziej cenne przyrodniczo zostały objęte ochroną rezerwatową – częściową lub ścisłą. Ochrona ścisła wyklucza jakkolwiek formę ingerencji człowieka, natomiast ochrona częściowa dopuszcza możliwość stosowania określonych zabiegów. Rezerwy przyrody są dostępne dla turystów w ograniczonym zakresie. Można tam przebywać jedynie w miejscach wyznaczonych, do których należą drogi publiczne, szlaki turystyczne oraz ścieżki przyrodniczo-dydaktyczne. Aktualnie w granicach Parku powstało **21 rezerwatów**.

Aboretum w Kopnej Górze im. Powstańców 1863 r.

Aboretum w Kopnej Górze im. Powstańców 1863 r. zostało założone w 1988 roku i do dziś prowadzone jest przez Nadleśnictwo Supraśl. Arboretum (od łac. Arbor – drzewo, dziewostan) można opisać jako rodzaj ogrodu botanicznego połączonego z parkiem leśnym rozciągającym się na **obszarze ok. 26 ha** i jest pierwszą tego typu placówką w północno-wschodniej Polsce. Na tej stosunkowo niewielkiej powierzchni spotkać można większość typów siedliskowych lasu charakterystycznych dla Puszczy Knyżyńskiej. Źródłem tego bogactwa jest znaczne zróżnicowanie rzeźby terenu (od 132 do 154 m n.p.m) oraz duża rozmaitość gleb. W ciągu ponad dwóch dekad istnienia zgromadzono tu ok. 350 gatunków i odmian drzew oraz krzewów wytrzymać w tutejszym niebezpiecznym sprzyjającym uprawie roślin klimacie. Jest popularnym miejscem turystyki i odpoczynku, a także ośrodkiem dydaktycznym.



Kopna Góra - most



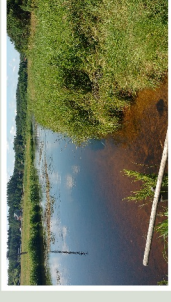
Międzyrzecze - młyn



Supraśl - jaz na rzece Supraśl



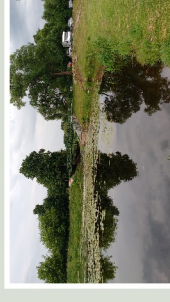
Surążkowo - pole biwakowe



Krzemiennie - miejsce wodowania



Sokołda poniżej jazu w Straży



Supraśl - Zajma

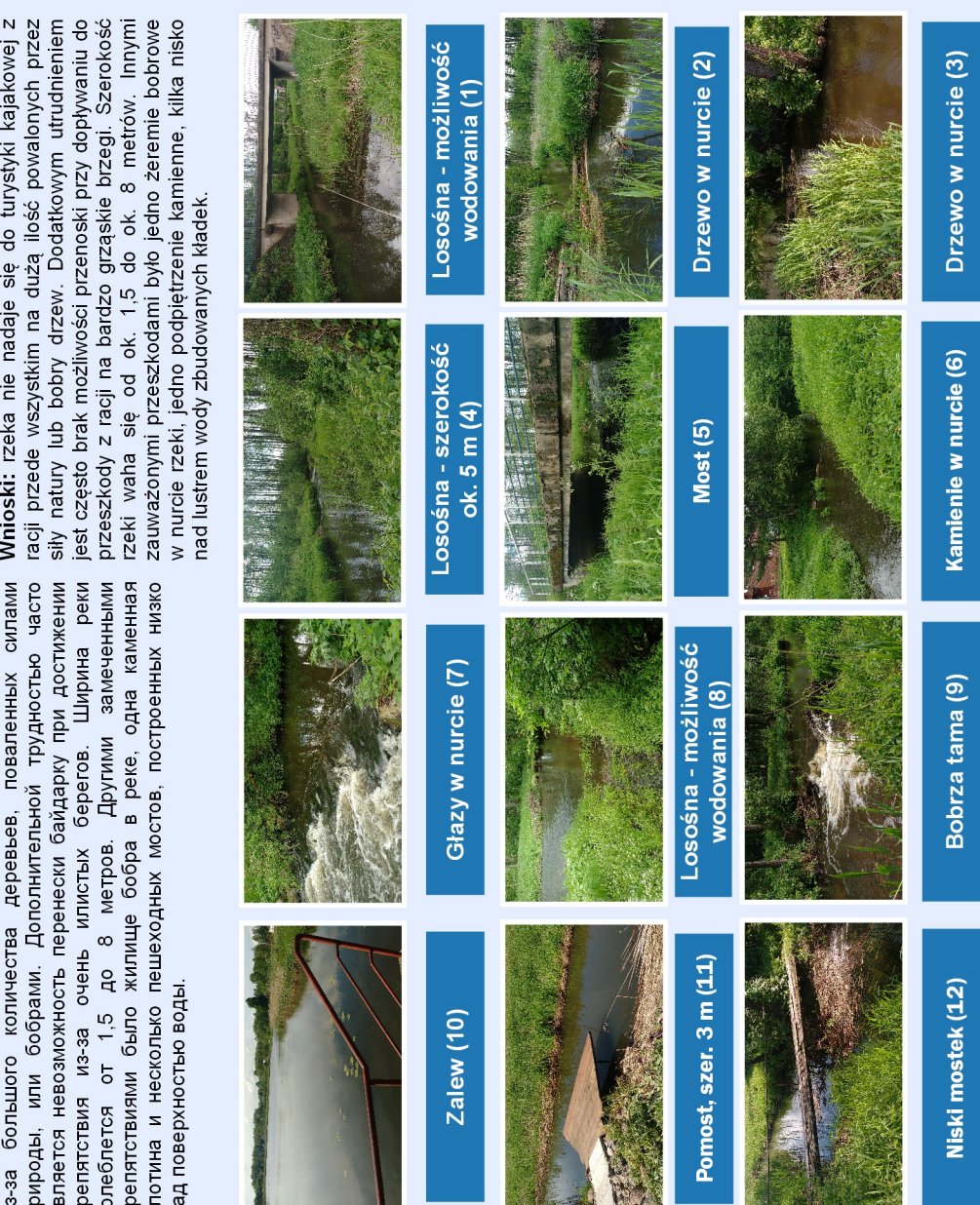


Dworczyko - jaz

Szlak wodny wzdłuż rzeki Łosośna-Lososna-Niemen

PL
Rzeka Łosośna lewy przytok Niemna. Z punktu widzenia przydatności do spływów kajakowych zbadano odcinek od mostu w okolicach Łosośny Wielkiej do granicy polsko-białoruskiej.
Wnioski: rzeka nie nadaje się do turystyki kajakowej z racji przede wszystkim na dużą ilość powalonych pni oraz sily natury lub boby drzew. Dodatkowym utrudnieniem jest często brak możliwości przenoski przy dopływanu do przeszkody z racji na bardzo grząskie brzozy. Szerokość rzeki waha się od ok. 1,5 do ok. 8 metrów. Innymi zauważalnymi przeszkodami było jedno zeremie bobrowe w nurcie rzeki, jedno podpiętrzenie kamienne, kilka nisko nad lustrem wody zbudowanych kładek.

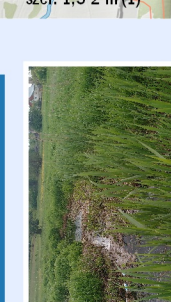
RUS
Река Лосо́сна - левый приток Немана. С точки зрения пригодности для каякинга был исследован участок от моста вблизи Лосо́сны Великой до польско-белорусской границы.
Выводы: река не подходит для водного туризма, в основном из-за большого количества деревьев, поваленных силами природы, или бобрами. Дополнительной трудностью часто является невозможность перенести байдарку при достижении препятствия из-за очень илистых берегов. Ширина реки колеблется от 1,5 до 8 метров. Другими замеченными препятствиями было жилище бобра в реке, одна каменная плотина и несколько пешеходных мостов, построенных низко над поверхностью воды.



1. Łosośna - możliwość wodowania (1)
2. Drzewo w nurcie (2)
3. Kamienie w nurcie (6)
4. Łosośna - szerokość ok. 5 m (4)
5. Most (5)
6. Bobrza tama (9)
7. Głazy w nurcie (7)
8. Łosośna - możliwość wodowania (8)
9. Niski mostek (12)
10. Zalew (10)
11. Pomost, szer. 3 m (11)
12. Drzewo w nurcie (3)
13. Drzewo w nurcie (13)
14. Warstwa śmieci blokując przepływ (14)



Most (13)



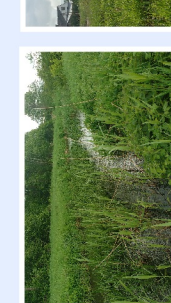
Warstwa śmieci (14)



Możliwość wodowania (17)



Malowniczy fragment (18)



Rzeka zarastająca (15)



Wysokie brzozy (16)



Niska kładka (19)



Trzy wysokie mosty (20)