

Aktualizacja Strategii Rozwoju Województwa Podlaskiego



Program powinności wobec pokoleń



Podstawa prawna

Krajowe akty prawne:

- Ustawa z dnia 5 czerwca 1998 r. o samorządzie województwa
- Ustawa z dnia 6 grudnia 2006 r. o zasadach prowadzenia polityki rozwoju

Regionalne akty prawne:

- Uchwała Sejmiku Województwa Podlaskiego z dnia 24 października 2011 r. w sprawie zasad, trybu i harmonogramu aktualizacji Strategii Rozwoju Województwa Podlaskiego do roku 2020 oraz Regionalnej Strategii Innowacji Województwa Podlaskiego



Podlaskie bogactwo różnorodności



Nowy paradygmat polityki regionalnej

- Przejście od polityki regionalnej koncentrującej się na redystrybucji środków finansowych do polityki ukierunkowanej na wykorzystanie **potencjałów endogenicznych terytoriów** dla osiągnięcia celów rozwoju kraju – kreowania wzrostu, zatrudnienia i spójności,
- **Jedna, wspólna polityka w odniesieniu do terytorium** określająca cele dla wszystkich podmiotów publicznych,
- Model **wieloletnich, zdecentralizowanych polityk** rozwojowych ukierunkowanych na wspieranie wszystkich regionów,
- **Zintegrowane** podejście, czyli **wielosektorowość** w postrzeganiu procesów rozwojowych
- **Selektywne** (skoncentrowane) inwestycje
- **Zwiększenie roli szczebla regionalnego**
- **Zróżnicowane podejście** do różnych typów terytoriów

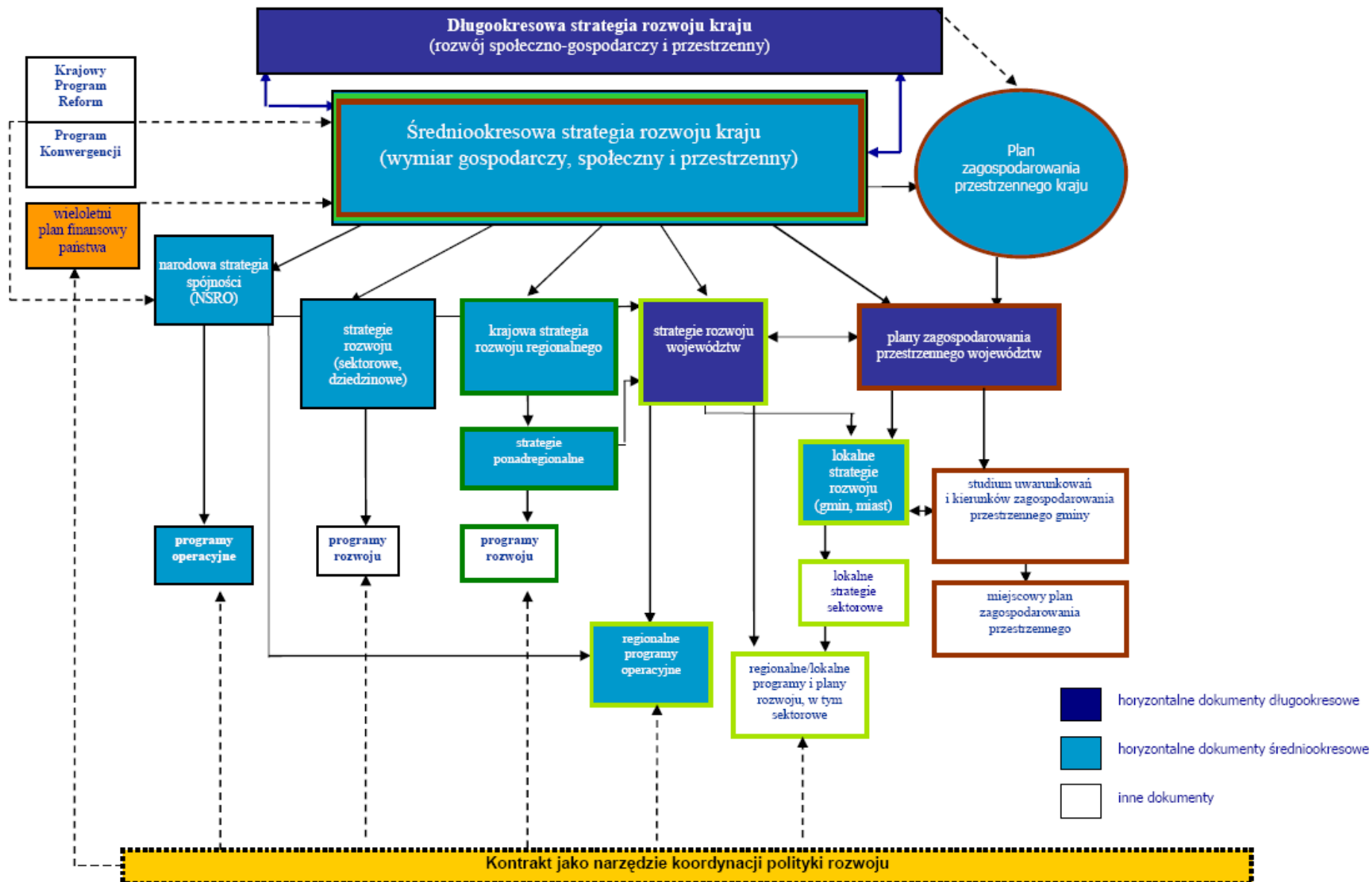
Źródło: Aktualizacja Strategii Rozwoju Województw z uwzględnieniem uwarunkowań krajowych i unijnych – Przewodnik, MRR 2011



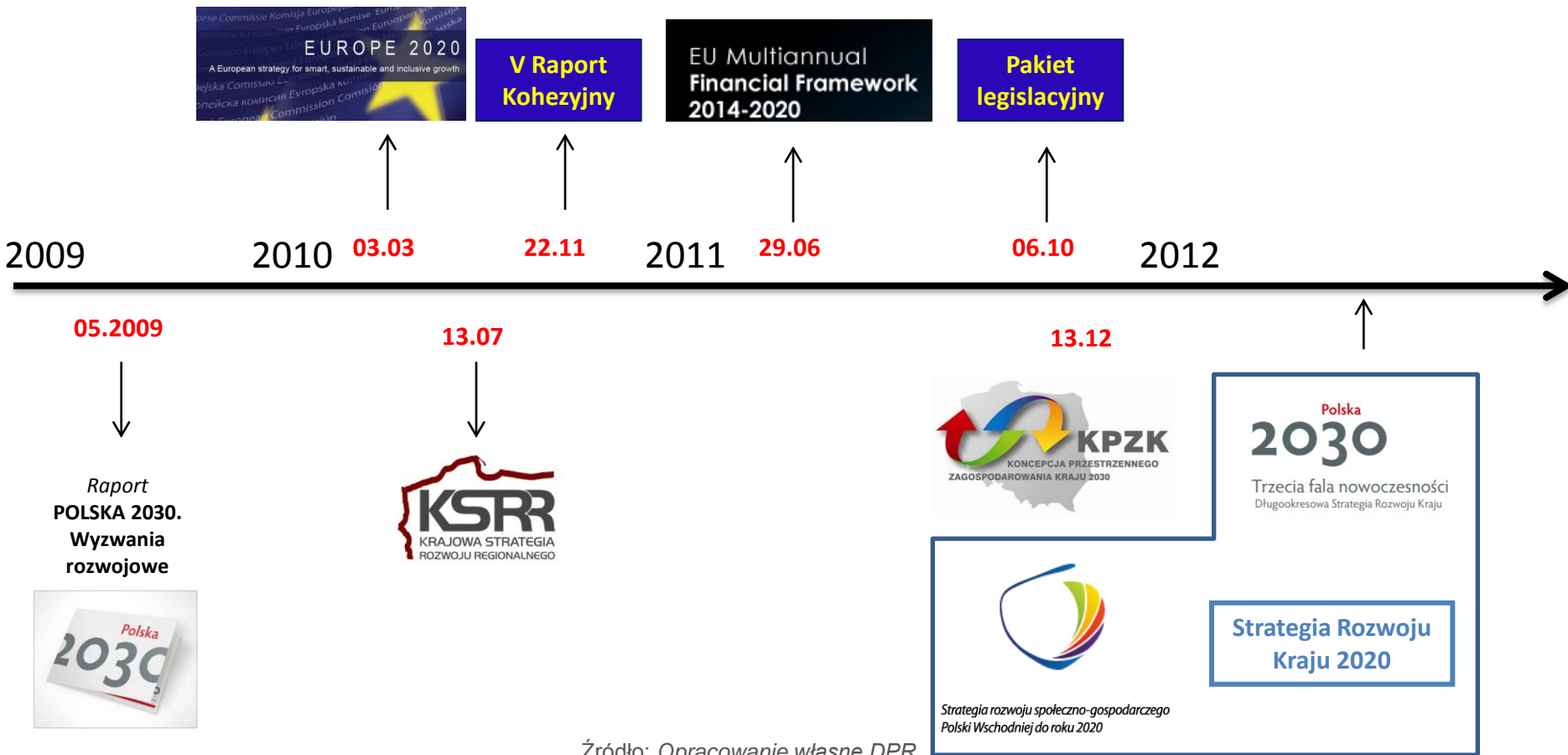
Spójność z dokumentami



Źródło: Założenia Systemu Zarządzania Rozwojem Kraju, Warszawa 2009



Kontekst krajowy i europejski



Źródło: Opracowanie własne DPR

5 celów dla UE w 2020 r.

Zatrudnienie

- 75 proc. osób w wieku 20-64 lat powinno mieć pracę

Badania i rozwój

- na inwestycje w badania i rozwój powinniśmy przeznaczyć 3 proc. PKB Unii

Zmiany klimatu i energia

- należy ograniczyć emisję gazów cieplarnianych o 20 proc. w stosunku do poziomu z 1990 r. (lub nawet o 30 proc., jeśli warunki będą sprzyjające)
20 proc. energii powinno pochodzić ze źródeł odnawialnych
efektywność energetyczna powinna wzrosnąć o 20 proc.

Edukacja

- odsetek młodych ludzi przedwcześnie porzucających naukę nie powinien przekraczać 10 proc.
co najmniej 40 proc. osób w wieku 30-34 powinno mieć wykształcenie wyższe

Ubóstwo i wykluczenie społeczne

- zmniejszenie liczby osób zagrożonych ubóstwem i wykluczeniem społecznym o co najmniej 20 mln

Zasady aktualizacji

PARTNERSTWO - rozumiane jako *sposób definiowania i uzgadniania celów i działań* w zakresie rozwoju regionalnego *we współdziałaniu, współdecydowaniu i współodpowiedzialności* (m.in. w trybie konsultacji społecznych) wielu partnerów zaangażowanych w proces rozwoju regionalnego, m.in. organizacji pozarządowych, agencji regionalnych, uczelni wyższych i jednostek badawczo-rozwojowych, organizacji zrzeszających przedsiębiorców, ale również innych jednostek samorządu terytorialnego i administracji rządowej,

KOMPLEKSOWOŚĆ – rozumiana jako *odniesienie planowania strategicznego do różnych sfer* życia społeczno-gospodarczego pozostających w zarządzaniu i odpowiedzialności instytucji i podmiotów *autonomicznych wobec Samorządu Województwa Podlaskiego,*



Podlaskie bogactwo różnorodności

Źródło: Uchwała Sejmiku Województwa z 24.10.2012 r.

Zasady aktualizacji

SUBSYDIARNOŚĆ - stanowiąca jedną z podstawowych zasad polityki rozwoju, oznaczająca *uwzględnianie na kolejnych szczeblach* zarządzania jedynie *tych zadań, których nie da się efektywnie wykonać na niższych poziomach* gwarantujących największą efektywność podejmowanych działań,

SPÓJNOŚĆ - oznaczająca konieczność prowadzenia prac planistycznych na poziomie regionalnym w sposób *komplementarny i niesprzeczny z kierunkami planowania strategicznego na wyższych poziomach* hierarchii dokumentów strategicznych, co zapewni zachowanie właściwych powiązań i współzależności planowania krajowego i regionalnego,



Podlaskie bogactwo różnorodności

Źródło: Uchwała Sejmiku Województwa z 24.10.2012 r.

Zawartość Strategii

Strategie rozwoju określają w szczególności:

- 1) **diagnozę sytuacji** w odniesieniu do zakresu objętego programowaniem strategicznym, z uwzględnieniem stanu środowiska oraz różnicowań przestrzennych;
- 2) **prognozę trendów rozwojowych** w okresie objętym strategią;
- 3) określenie **celów rozwoju** w zakresie objętym strategią;
- 4) **wskaźniki** realizacji;
- 5) określenie **kierunków interwencji**, odpowiednio do rodzaju strategii, w ujęciu wojewódzkim lub terytorialnym;
- 6) **systemy realizacji i ramy finansowe**

Źródło: Art.13 ust. 1. Ustawa o zasadach prowadzenia polityki rozwoju (Dz. U. z 2009 r. Nr 84, poz.712, art. 13, z późn. zm.)

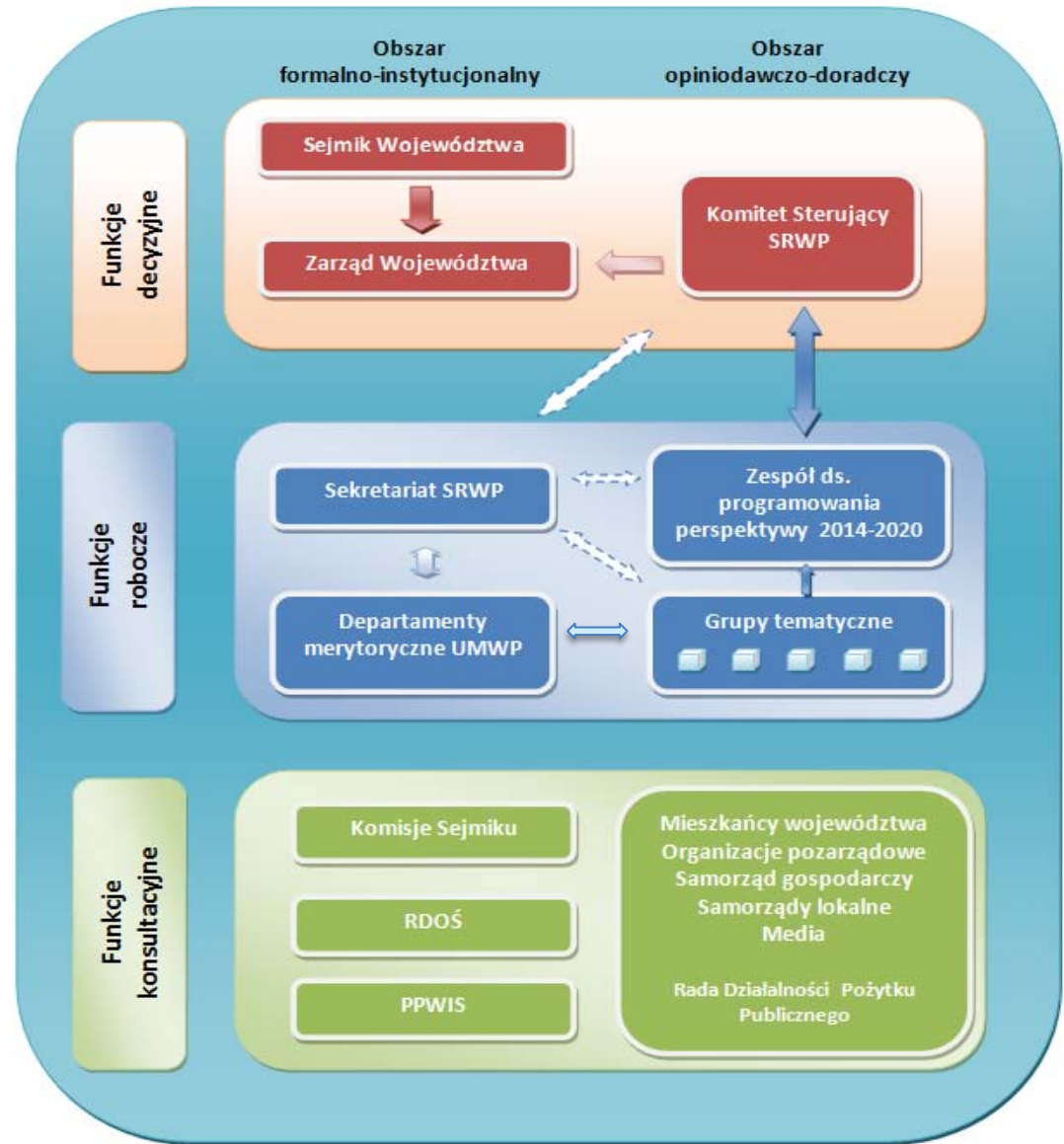


Podlaskie bogactwo różnorodności

Schemat organizacji prac nad aktualizacją Strategii Rozwoju Województwa Podlaskiego



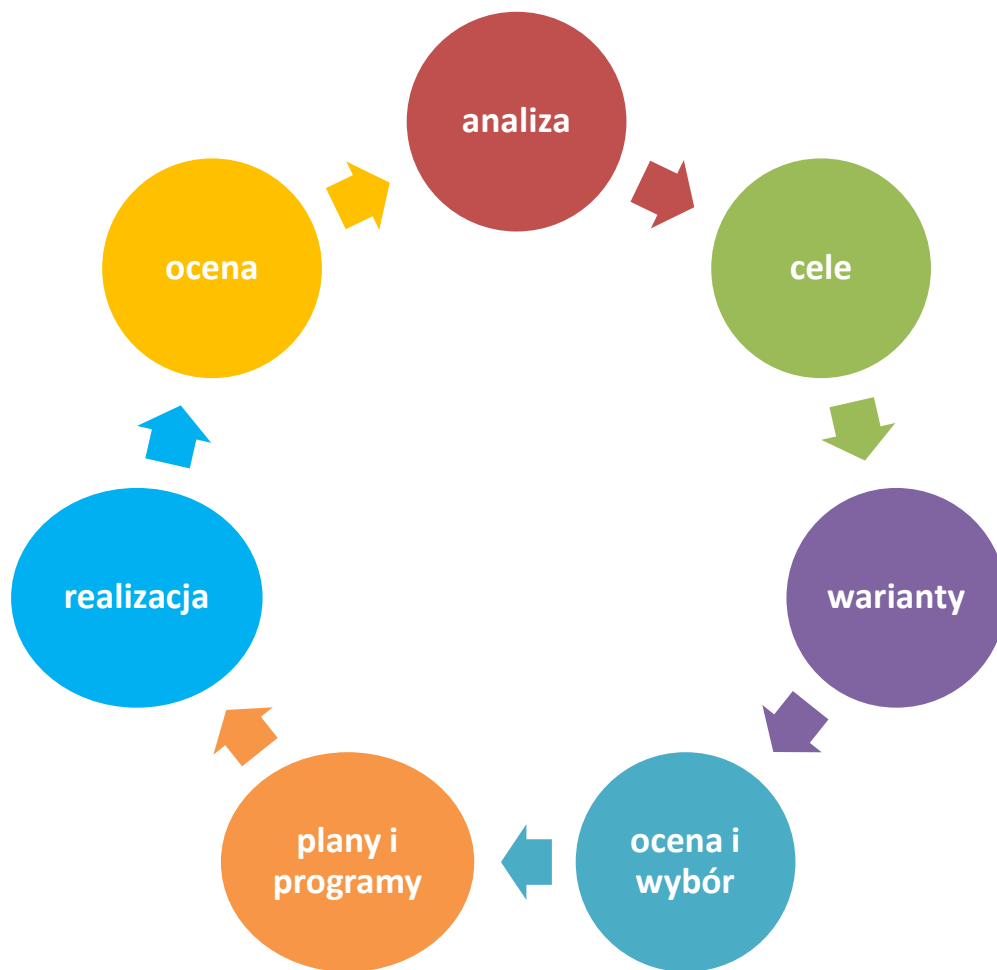
Podlaskie bogactwo różnorodności



Zródło: załącznik do Uchwały Zarządu Województwa z dn. 19.07.2012.

Etapy tworzenia strategii

- wizja
- diagnoza
- analiza problemowa
- cele
- system wdrażania
- system monitoringu
- koncepcja ewaluacji
- ewaluacja ex ante



Organizacja prac - kluczowe pytania

- Gdzie jest region na ścieżce rozwoju?



diagnoza

- Gdzie region powinien być za X lat?



wizja

- Jak osiągnąć pożądaną stan?



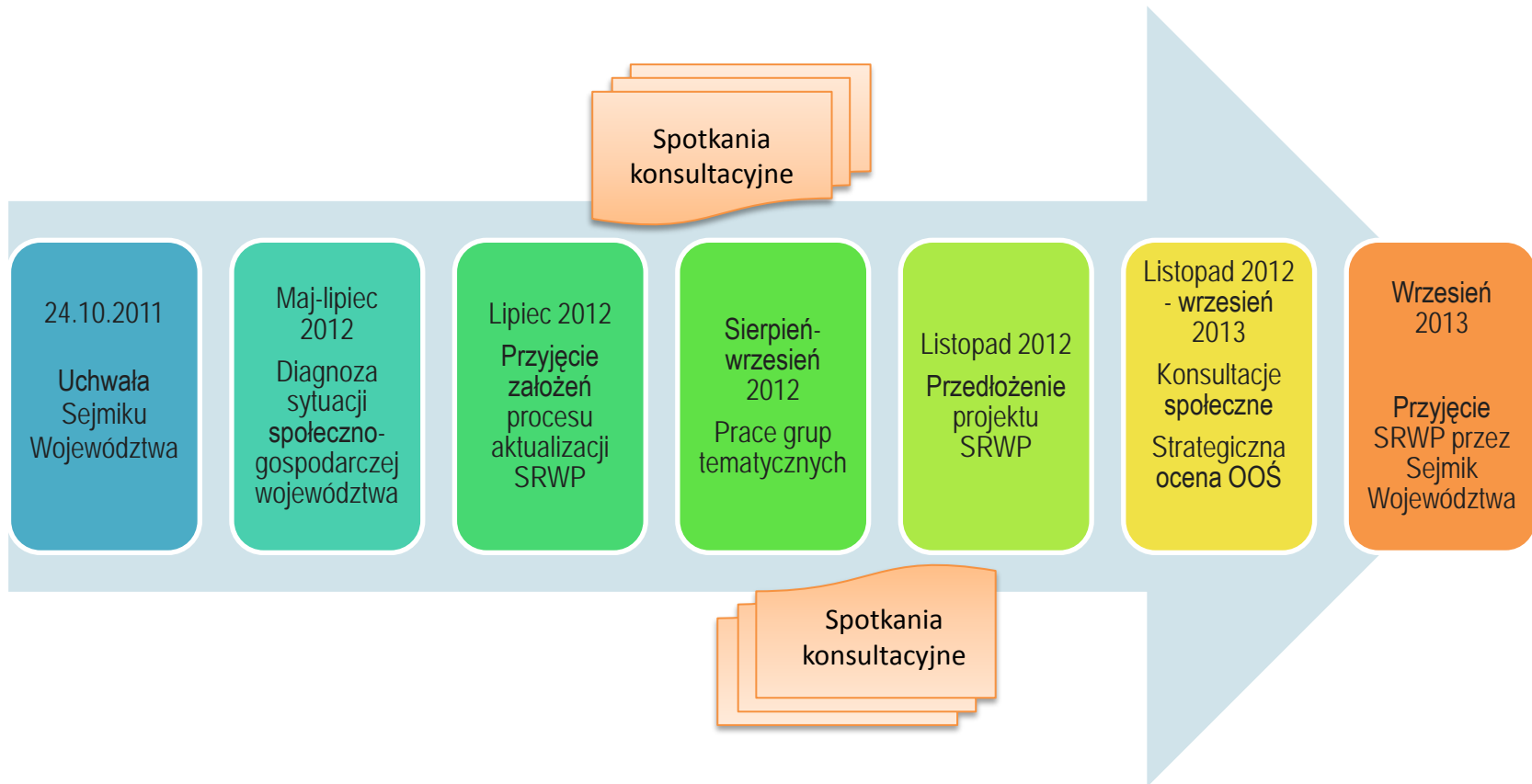
środki, metody i instrumenty



Podlaskie bogactwo różnorodności



Harmonogram



Źródło: załącznik do Uchwały Zarządu Województwa z dn. 19.07.2012.

Dziękuję za uwagę

kontakt ws. aktualizacji:

strategia2020@wrotapodlasia.pl



Podlaskie bogactwo różnorodności

