

Miasto i Gmina Sokółka



---

MIEJSCOWY PLAN ZAGOSPODAROWANIA PRZESTRZENNEGO  
CZĘŚCI TERENU MIASTA SOKÓŁKA PRZY ULICY GRODZIŃSKIEJ

---

PROGNOZA ODDZIAŁYWANIA NA ŚRODOWISKO

„PRZESTRZEŃ” PRACOWNIA PROJEKTOWA s.c.  
Beata Andrzejewska, Małgorzata Hoser  
pl. Wilsona 4/18, 01-627 Warszawa  
e-mail: przestrzen@poczta.fm

Warszawa, wrzesień 2016 r.

I. INFORMACJE WSTĘPNE .....	2
1. PRZEDMIOT OPRACOWANIA .....	2
2. INFORMACJE O METODACH ZASTOSOWANYCH PRZY SPORZĄDZANIU PROGNOZY.....	2
3. PROPOZYCJE DOTYCZĄCE PRZEWIDYWANYCH METOD ANALIZY SKUTKÓW REALIZACJI POSTANOWIEŃ PROJEKTOWANEGO DOKUMENTU ORAZ CZĘSTOTLIWOŚCI JEJ PRZEPROWADZANIA.....	5
4. INFORMACJE O ZAWARTOŚCI I GŁÓWNYCH CELACH PROJEKTU MIEJSCOWEGO PLANU ZAGOSPODAROWANIA PRZESTRZENNEGO ORAZ O JEGO POWIĄZANIACH Z INNYMI DOKUMENTAMI ....	5
II. INFORMACJE, ANALIZY I OCENY .....	9
5. ISTNIEJĄCY STAN ŚRODOWISKA, W TYM STAN ŚRODOWISKA NA OBSZARACH OBJĘTYCH PRZEWIDYWANYM ZNACZĄCYM ODDZIAŁYWANIEM .....	9
6. POTENCJALNE ZMIANY STANU ŚRODOWISKA W PRZYPADKU BRAKU REALIZACJI PROJEKTOWANEGO PLANU 15	
7. ISTNIEJĄCE PROBLEMY OCHRONY ŚRODOWISKA ISTOTNE Z PUNKTU WIDZENIA REALIZACJI PROJEKTOWANEGO PLANU.....	15
8. CELE OCHRONY ŚRODOWISKA USTANOWIONE NA SZCZEBLU MIĘDZYNARODOWYM, WSPÓLNOTOWYM I KRAJOWYM, ISTOTNE Z PUNKTU WIDZENIA PROJEKTOWANEGO PLANU ORAZ SPOSOBY, W JAKICH TE CELE I INNE PROBLEMY ŚRODOWISKA ZOSTAŁY UWZGLĘDNIONE PODCZAS OPRACOWYWANIA DOKUMENTU	16
9. ANALIZA PRZEWIDYWANEGO ODDZIAŁYWANIA PROJEKTU MPZP NA ŚRODOWISKO I LUDZI, Z UWZGLĘDNINIEM ZALEŻNOŚCI MIĘDZY ELEMENTAMI ŚRODOWISKA I MIĘDZY ODDZIAŁYWANIAMI NA TE ELEMENTY.....	24
9.1. Przewidywane skutki wpływu ustaleń projektu Planu na zasoby poszczególnych elementów środowiska .....	24
9.2. Przewidywane skutki wpływu ustaleń projektu Planu na jakość poszczególnych elementów środowiska i zdrowie ludzi.....	26
9.3. Przewidywane skutki wpływu ustaleń projektu Planu na różnorodność biologiczną, faunę i florę, w tym rzadkie i chronione gatunki roślin, zwierząt i siedliska przyrodnicze .....	29
9.4. Ocena oddziaływania projektu Planu na cele i przedmiot ochrony obszarów Natura 2000 oraz integralność tych obszarów, a także inne formy ochrony przyrody – Park Krajobrazowy Puszczy Knyszyńskiej.....	30
9.5. Przewidywane skutki wpływu ustaleń projektu Planu na krajobraz, zabytki i dobra materialne.....	30
9.6. Ocena oddziaływania projektu Planu na ludzi – podsumowanie analiz .....	31
10. INFORMACJE O MOŻLIWYM TRANSGRANICZNYM ODDZIAŁYWANIU NA ŚRODOWISKO .....	32
III. ROZWIĄZANIA ŁAGODZĄCE, ALTERNATYWNE I KOMPENSACYJNE .....	32
STRESZCZENIE W JĘZYKU NIESPECJALISTYCZNYM .....	33

## I. INFORMACJE WSTĘPNE

### 1. PRZEDMIOT OPRACOWANIA

Przedmiotem opracowania jest ocena wpływu ustaleń projektu Miejscowego Planu Zagospodarowania Przestrzennego części terenu Miasta Sokółka przy ulicy Grodzieńskiej (opracowywany na podstawie Uchwały Nr 21/159/2015 Rady Miejskiej w Sokółce z dnia 11 grudnia 2015 r.), nazywanego dalej Planem, na zasoby środowiska przyrodniczego i krajobraz, a także przedstawienie skutków wpływu ustaleń Planu na stan i funkcjonowanie środowiska i krajobrazu, w tym warunki życia mieszkańców.

Prognoza oddziaływania na środowisko, jako element procedury strategicznej oceny oddziaływania na środowisko, została wykonana zgodnie z art. 51 ust. 2 oraz art. 52 ust. 1 i 2 ustawy z dnia 3 października 2008 r. o udostępnianiu informacji o środowisku i jego ochronie, udziale społeczeństwa w ochronie środowiska oraz o ocenach oddziaływania na środowisko, a także wytycznymi:

- Regionalnego Dyrektora Ochrony Środowiska w Białymstoku, pismo znak: WOOS-I.411.1.47.2015.EC z dn. 14 stycznia 2016 r.;
- Państwowego Powiatowego Inspektora Sanitarnego w Sokółce, pismo znak: NZ.4462/2/2015 z dn. 28 grudnia 2015 r.

Przy sporządzaniu prognozy posłużono się również literaturą z zakresu metodyki sporządzania ocen oddziaływania planów i studiów, w tym publikacjami takimi jak:

- Ocena planów i przedsięwzięć znacząco oddziałujących na obszar Natura 2000 - Wytyczne metodyczne dotyczące przepisów artykułu 6(3) i (4) Dyrektywy Siedliskowej 92/43/EWG;
- Natura 2000 w planowaniu przestrzennym – rola korytarzy ekologicznych, Kistowski, Pchalek, 2009 r.,
- Natura 2000 - Niezbędnik urzędnika; 2008 r.; Pawlaczyk.

### 2. INFORMACJE O METODACH ZASTOSOWANYCH PRZY SPORZĄDZANIU PROGNOZY

Zgodnie z wymaganiami ustawy z dnia 3 października 2008 r. o udostępnianiu informacji o środowisku i jego ochronie, udziale społeczeństwa w ochronie środowiska oraz o ocenach oddziaływania na środowisko oraz wytycznych, określeniu i ocenie podlegają skutki rozwiązań funkcjonalno-przestrzennych i innych ustaleń zawartych w projekcie miejscowego planu, które wpływają na jakość, stan i funkcjonowanie środowiska, w tym obszary Natura 2000 i inne obszary podlegające ochronie na podstawie ustawy z dnia 16 kwietnia 2004 r. o ochronie przyrody oraz jakość życia ludzi. Powyższe analizy zostały przeprowadzone dla całego obszaru objętego Planem oraz jego otoczenia.

W pierwszym etapie rozpoznano szczegółowo ustalenia analizowanego Planu, jako źródła generującego oddziaływanie na środowisko oraz ustalono jego powiązania z innymi dokumentami, w tym z obowiązującym Studium uwarunkowań i kierunków zagospodarowania przestrzennego miasta i gminy Sokółka, obowiązującym planem miejscowym obejmującym obszar sporządzanego Planu, jak i jego otoczenie, Opracowaniem ekofozjograficznym podstawowym, Planem Zagospodarowania Przestrzennego Województwa Podlaskiego, Programem Ochrony Województwa Podlaskiego na lata 2011-2014, Strategią Rozwoju Województwa Podlaskiego do 2020 r., Programem Ochrony Środowiska Województwa Podlaskiego na lata 2011-2014, Planem gospodarki odpadami Województwa Podlaskiego na lata 2012-2017, Pakietem klimatyczno-energetyczny (przyjęty przez Komisję Europejską w grudniu 2008 r.), Strategicznym planem adaptacji dla sektorów i obszarów wrażliwych na zmiany klimatu do roku 2020 z perspektywą do roku 2030 oraz Dyrektywą 2000/60/WE Parlamentu Europejskiego i Rady z dn. 23.10.2000 r. ustanawiającą ramy wspólnotowego działania w dziedzinie polityki wodnej tzw. Ramową Dyrektywą Wodną (nie przeanalizowano powiązań Planu z Programem ochrony środowiska dla miasta i gminy Sokółka, ponieważ brak jest aktualnego dokumentu z tego zakresu).

W drugim etapie dokonano rozpoznania stanu środowiska, jego zasobów, zdolności do regeneracji oraz tendencji do zmian, określono istniejące problemy ochrony środowiska oraz cele ochrony na podstawie analiz i wniosków zawartych w dostępnych opracowaniach. Podstawą odniesienia w prognozie była charakterystyka i ocena stanu istniejącego i planowanego w dokumentach planistycznych opracowana na podstawie wizji terenowej (grudzień 2015) i dostępnych materiałów:

- Dane przestrzenne o zasięgu oddziaływania akustycznego dróg – Geoportal (warstwy serwisu GDDKiA)
- Informacja Podlaskiego Wojewódzkiego Inspektora Ochrony Środowiska o stanie środowiska na terenie powiatu sokólskiego w 2014 r., WIOŚ Białystok 2015 r.;
- Informacja Podlaskiego Wojewódzkiego Inspektora Ochrony Środowiska o stanie środowiska na terenie powiatu sokólskiego w 2015 r., WIOŚ Białystok 2016 r.;
- Mapa glebowo-rolnicza – Podlaski System Informacji Przestrzennej;
- Mapa geologiczna Polski, skala 1: 50 000 ark. Sokółka, 2003 r.
- Ocena poziomów substancji w powietrzu i klasyfikacja stref województwa podlaskiego w 2012 r., WIOŚ Białystok 2013 r.;
- Ocena poziomów substancji w powietrzu i klasyfikacja stref województwa podlaskiego w 2013 r., WIOŚ, 2014 r.;
- Ocena poziomów substancji w powietrzu i klasyfikacja stref województwa podlaskiego w 2015 r., WIOŚ, 2016 r.;
- Opracowanie ekofizjograficzne podstawowe dla obszaru gminy Sokółka, BUDPLAN, 2013 r.;
- Plan Zagospodarowania Przestrzennego Województwa Podlaskiego, Uchwała Nr IX/80/03 Sejmiku Województwa Podlaskiego z dnia 27 czerwca 2003 roku;
- Prognoza oddziaływania na środowisko projektu Studium uwarunkowań i kierunków zagospodarowania przestrzennego gminy Gródek;
- Program Ochrony Środowiska Województwa Podlaskiego na lata 2011-2014, 2011 r., wraz z prognozą oddziaływania na środowisko;
- Program ochrony powietrza dla strefy podlaskiej, Uchwała Nr XXXIV/414/13 Sejmiku Województwa Podlaskiego z dnia 20 grudnia 2013 r., wraz z uzasadnieniem;
- projekt Miejscowego Planu Zagospodarowania Przestrzennego części terenu Miasta Sokółka przy ulicy Grodzieńskiej, 2016 r.;
- Studium uwarunkowań i kierunków zagospodarowania przestrzennego miasta i gminy Sokółka, Uchwała Nr XVII/103/11 Rady Miejskiej w Sokółce z dnia 29 września 2011 r.;
- Wyniki badań pól elektromagnetycznych wykonanych na terenie województwa podlaskiego w 2013 roku, WIOŚ Białystok, 2014 r.;
- zdjęcia lotnicze, mapy: <http://maps.geoportal.gov.pl/>, <https://www.google.pl/maps>.

Na podstawie zebranych danych określono przewidywane oddziaływanie planu na poszczególne elementy środowiska oraz ustalono wpływ ustaleń planu na cele i przedmiot ochrony obszarów Natura 2000 i innych form ochrony przyrody – zidentyfikowano możliwe źródła oddziaływań, określono typy oddziaływań, skonfrontowano możliwe oddziaływania z uwarunkowaniami danego obszaru, prognozowano natężenie i zakres oddziaływań, a następnie oceniono ich znaczenie. W przypadku wpływu planu na obszary Natura 2000 oceniano, czy realizacja ustaleń analizowanego dokumentu będzie wywierać negatywne oddziaływanie na integralność danego obszaru (uwzględniając wszystkie elementy środowiska i spójność obszaru) w nawiązaniu do celów ochrony tego obszaru.

Należy podkreślić, iż plan miejscowy jest zbiorem wytycznych, na podstawie którego można realizować zagospodarowanie. Nie przedstawia on jednak ostatecznego i pełnego obrazu zagospodarowania, tylko możliwe kierunki. Z tego względu ocena ustaleń tego planu dotyczy kierunków procesów, które mogą zajść pod wpływem realizacji ustaleń planu, a nie dotyczy rzeczywistych procesów, które zajdą. W Prognozie założono, że zostanie zrealizowany wariant maksymalnego zagospodarowania terenu wg reguł określonych w planie (również tych najmniej korzystnych dla środowiska). Ponadto w Prognozie wzięto pod uwagę fakt, że plan miejscowy wg ustawy z dnia 27 marca 2003 r. o planowaniu i zagospodarowaniu przestrzennym nie może naruszać ustaleń Studium uwarunkowań i kierunków zagospodarowania przestrzennego gminy. W związku z tym w planie nie ma możliwości wprowadzenia ustaleń dotyczących przeznaczenia terenów innych niż jest to określone w Studium. Zatem ocena ustaleń planu i możliwości rozwiązań alternatywnych dotyczy kształtowania zagospodarowania w ramach określonej w studium funkcji terenu i wskaźników urbanistycznych (zaaprobowanej na etapie uzgadniania i opiniowania Studium przez organy ochrony środowiska). Prognoza obejmuje tereny objęte planem oraz tereny, na które będą miały wpływ ustalenia sporządzanego dokumentu.

Przepisy ustawy z dnia 3 października 2008 r. o udostępnianiu informacji o środowisku i jego ochronie, udziale społeczeństwa w ochronie środowiska oraz o ocenach oddziaływania na środowisko, ani innych ustaw, nie regulują metod analizy ustaleń planu miejscowego. W niniejszej prognozie przyjęto metodę oceny porównawczej i opisowej przewidywanych zmian w środowisku w odniesieniu do stanu istniejącego i stanu przewidywanego w wyniku realizacji obecnie obowiązującego prawa miejscowego. W pierwszym etapie oceny zidentyfikowano możliwe procesy, które zajdą pod wpływem realizacji ustaleń planu, a następnie oceniono ich znaczenie.

Jeżeli w prognozie stwierdzono by możliwość wystąpienia znaczących negatywnych oddziaływań na środowisko, mogących być rezultatem realizacji sporządzanego Planu, ustalono by rozwiązania łagodzące i zapobiegające.

Jeżeli mimo zastosowania środków łagodzących zagrożenie dla środowiska nadal by występowało należałoby rozważyć możliwość zastosowania rozwiązań alternatywnych, a następnie poddać je prognozie oddziaływania. W przypadku, gdy brak jest rozwiązań alternatywnych (w przypadku planów jedynym działaniem alternatywnym jest najczęściej odstępianie od realizacji tego dokumentu, gdyż istniejące uwarunkowania, takie jak obowiązek niesprzeczności z ustaleniami Studium uikzp, struktura własności, granice planu ustalone uchwałą, nie pozwalają na wprowadzenie przestrzennych rozwiązań alternatywnych) które wykluczą negatywne oddziaływanie, należałoby określić i ocenić środki kompensujące.

Prognoza nie zawiera oddzielnego załącznika graficznego, gdzie przedstawiono by waloryzację obszaru oddziaływania ustaleń Planu na środowisko. Wynika to z faktu, iż cały teren opracowania charakteryzuje się stosunkowo jednorodnymi warunkami środowiska przyrodniczego oraz jednorodną sytuacją prawną. Brak jest więc możliwości prezentacji specyficznych uwarunkowań stanu środowiska w obszarze planu. Uzasadnienie powyższej tezy zostało wskazane w dalszej części opracowania. Prognoza zawiera rysunki załączone do części tekstowej odzwierciedlające uwarunkowania, w tym uwarunkowania przyrodnicze, wspólne dla całego terenu objętego sporządzeniem Planu. Rozróżnienie oddziaływań Planu dotyczy dwóch wyznaczonych Planem terenów, które zostały zaprezentowane na rys. 1. Oddziaływanie Planu zostało opisane w dalszej części prognozy w podzielię na te tereny, o ile było to oddziaływanie odmienne.

Opracowując Prognozę odniesiono się do następujących aktów prawa krajowego:

- ustawa z dnia 3 października 2008 r. o udostępnianiu informacji o środowisku i jego ochronie, udziale społeczeństwa w ochronie środowiska oraz o ocenach oddziaływania na środowisko (Dz.U. z 2016 r. poz. 353 z późn. zm.)
- ustawa z dnia 16 kwietnia 2004 r. o ochronie przyrody (Dz.U. z 2015 r. poz. 1651 z późn. zm.)
- ustawa z dnia 27 kwietnia 2001 r. Prawo ochrony środowiska (Dz.U. z 2016 r. poz. 672 z późn. zm.)
- ustawa z dnia 27 marca 2003 r. o planowaniu i zagospodarowaniu przestrzennym (Dz.U. z 2016 r. poz. 778 z późn. zm.)
- ustawa z dnia 7 lipca 1994 r. Prawo budowlane (Dz.U. z 2016 r. poz. 290, z późn. zm.)
- ustawa z dnia 3 lutego 1995 r. o ochronie gruntów rolnych i leśnych (Dz.U. z 2015 r. poz. 909, z późn. zm.)
- ustawa z dnia 28 września 1991 r. o lasach (Dz.U. z 2015 r. poz. 2100, z późn. zm.)
- ustawa z dnia 7 maja 2010 r. o wspieraniu usług i sieci telekomunikacyjnych (Dz.U. z 2015 r. poz. 880 z późn. zm.)
- ustawa z dnia 23 lipca 2003 r. o ochronie zabytków i opiece nad zabytkami (Dz.U. z 2014 r. poz. 1446 z późn. zm.)
- ustawa z dn. 18 lipca 2001 r. Prawo wodne (Dz.U. z 2015 r. poz. 469 z późn. zm.)
- ustawa z dnia 13 września 1996 r. o utrzymaniu porządku i czystości w gminach (Dz.U. z 2016 r. poz. 250)
- ustawa z dnia 14 grudnia 2012 r. o odpadach (Dz.U. z 2013 r. poz. 21 z późn. zm.)
- rozporządzenie Ministra Środowiska z dnia 13 kwietnia 2010 r. w sprawie siedlisk przyrodniczych oraz gatunków będących przedmiotem zainteresowania Wspólnoty, a także kryteriów wyboru obszarów kwalifikujących się do uznania lub wyznaczenia jako obszary Natura 2000 (Dz.U. z 2014 r. poz. 1713)
- rozporządzenie Ministra Środowiska z dnia 9 października 2014 r. w sprawie ochrony gatunkowej roślin (Dz.U. z 2014 r. poz. 1409)
- rozporządzenie Ministra Środowiska z dnia 6 października 2014 r. r. w sprawie ochrony gatunkowej zwierząt (Dz.U. z 2014 r., poz. 1348)
- rozporządzenie Ministra Środowiska z dnia 12 stycznia 2011 r. w sprawie obszarów specjalnej ochrony ptaków (Dz.U. z 2011 r. Nr 25, poz. 133 z późn. zm.)
- Rozporządzenie Ministra Środowiska z dnia 21 lipca 2016 r. w sprawie sposobu klasyfikacji stanu jednolitych części wód powierzchniowych oraz środowiskowych norm jakości dla substancji priorytetowych (Dz.U. z 2016 r. poz. 1187)

- rozporządzenie Ministra Środowiska z dnia 24 sierpnia 2012 r. w sprawie poziomów niektórych substancji w powietrzu (Dz.U. z 2012 r. poz. 1031)
- rozporządzenie Ministra Środowiska z dnia 14 czerwca 2007 r. w sprawie dopuszczalnych poziomów hałasu w środowisku (Dz.U. z 2014 r., poz. 112)
- rozporządzenie Ministra Infrastruktury z dnia 12 kwietnia 2002 r. w sprawie warunków technicznych jakim powinny odpowiadać budynki i ich usytuowanie (Dz.U. z 2015 r. poz. 1422 z późn. zm.)
- rozporządzenie Ministra Środowiska z dnia 9 grudnia 2014 r. w sprawie katalogu odpadów (Dz.U. z 2014 r. poz. 1923)
- rozporządzenie Ministra Środowiska z dnia 30 października 2003 r. w sprawie dopuszczalnych poziomów pól elektromagnetycznych w środowisku oraz sposobów sprawdzania dotrzymania tych poziomów (Dz.U. z 2003 r. Nr 192, poz. 1883)
- Rozporządzenie Ministra Środowiska z dnia 18 listopada 2014 r. w sprawie warunków, jakie należy spełnić przy wprowadzaniu ścieków do wód lub do ziemi, oraz w sprawie substancji szczególnie szkodliwych dla środowiska wodnego (Dz.U. z 2014 r. poz. 1800)
- rozporządzenie Ministra Budownictwa z dnia 14 lipca 2006 r. w sprawie sposobu realizacji obowiązków dostawców ścieków przemysłowych oraz warunków wprowadzania ścieków do urządzeń kanalizacyjnych (Dz.U. z 2006 r. Nr 136 poz. 964, z późn. zm.).

### 3. PROPOZYCJE DOTYCZĄCE PRZEWIDYWANYCH METOD ANALIZY SKUTKÓW REALIZACJI POSTANOWIEŃ PROJEKTOWANEGO DOKUMENTU ORAZ CZĘSTOTLIWOŚCI JEJ PRZEPROWADZANIA

Po wejściu w życie Planu miejscowego skutki jego realizacji będą analizowane zgodnie z obowiązującymi aktami prawnymi. Zgodnie z art. 32 ust. 2 ustawy z dnia 27 marca 2003 r. o planowaniu i zagospodarowaniu przestrzennym burmistrz miasta i gminy, co najmniej raz w czasie trwania kadencji rady miejskiej, przeprowadza analizę zmian w zagospodarowaniu przestrzennym i po uzyskaniu odpowiednich opinii przekazuje radzie miejskiej uzyskane wyniki. Wskazuje się, aby w dokumencie tym oceniono czy przewidywane w niniejszej prognozie skutki są zgodne z rzeczywistym stanem. W przypadku stwierdzenia negatywnych oddziaływań nieprzewidzianych w niniejszym dokumencie należałoby podjąć odpowiednie działania określone w art. 27 powyższej ustawy.

### 4. INFORMACJE O ZAWARTOŚCI I GŁÓWNYCH CELACH PROJEKTU MIEJSCOWEGO PLANU ZAGOSPODAROWANIA PRZESTRZENNEGO ORAZ O JEGO POWIĄZANIACH Z INNYMI DOKUMENTAMI

Regulacje zawarte w Planie mają na celu ustalenie zasad zagospodarowania terenów, w tym wyznaczenie terenu zabudowy produkcyjno-usługowej i obsługującej go drogi wewnętrznej (integralnie związanej z terenem zabudowy produkcyjno-usługowej), a także określenie zasad z zakresu kształtowania przestrzeni oraz wyposażenia w infrastrukturę techniczną.

W Planie zostały określone:

- przeznaczenie terenów, zasady i warunki zabudowy oraz zasady ochrony i kształtowania ładu przestrzennego;
- zasady ochrony środowiska, przyrody i krajobrazu oraz zasady kształtowania krajobrazu, w tym: ochrony środowiska gruntowo - wodnego i wód powierzchniowych, ochrony klimatu akustycznego, ochrony jakości powietrza atmosferycznego, ochrony powierzchni ziemi, ochrony przed promieniowaniem elektromagnetycznym, ochrony i kształtowania krajobrazu;
- zasady ochrony dziedzictwa kulturowego i zabytków;
- zasady obsługi komunikacyjnej;
- zasady dotyczące infrastruktury technicznej, w tym ustalenia z zakresu:
  - zaopatrzenia w wodę,
  - odprowadzania ścieków,
  - usuwania odpadów stałych,
  - zaopatrzenia w energię elektryczną,
  - zaopatrzenia w ciepło.

Projekt miejscowego planu zagospodarowania przestrzennego wyznacza następujące tereny o różnym przeznaczeniu:

PU (powierzchnia ok. 32,8 ha) - zabudowy produkcyjno-usługowej wraz z obiektami i urządzeniami towarzyszącymi oraz uzbrojeniem terenu. Na terenie, tym dopuszczono lokalizację obiektów związanych z przetwarzaniem odpadów, za wyjątkiem odpadów niebezpiecznych, a także dopuszczono lokalizowanie składów i magazynów oraz obiektów usługowych związanych z handlem specjalistycznym (odpowiadającym profilowi produkcji) oraz obiektów związanych z funkcją administracyjno-biurową i socjalną.

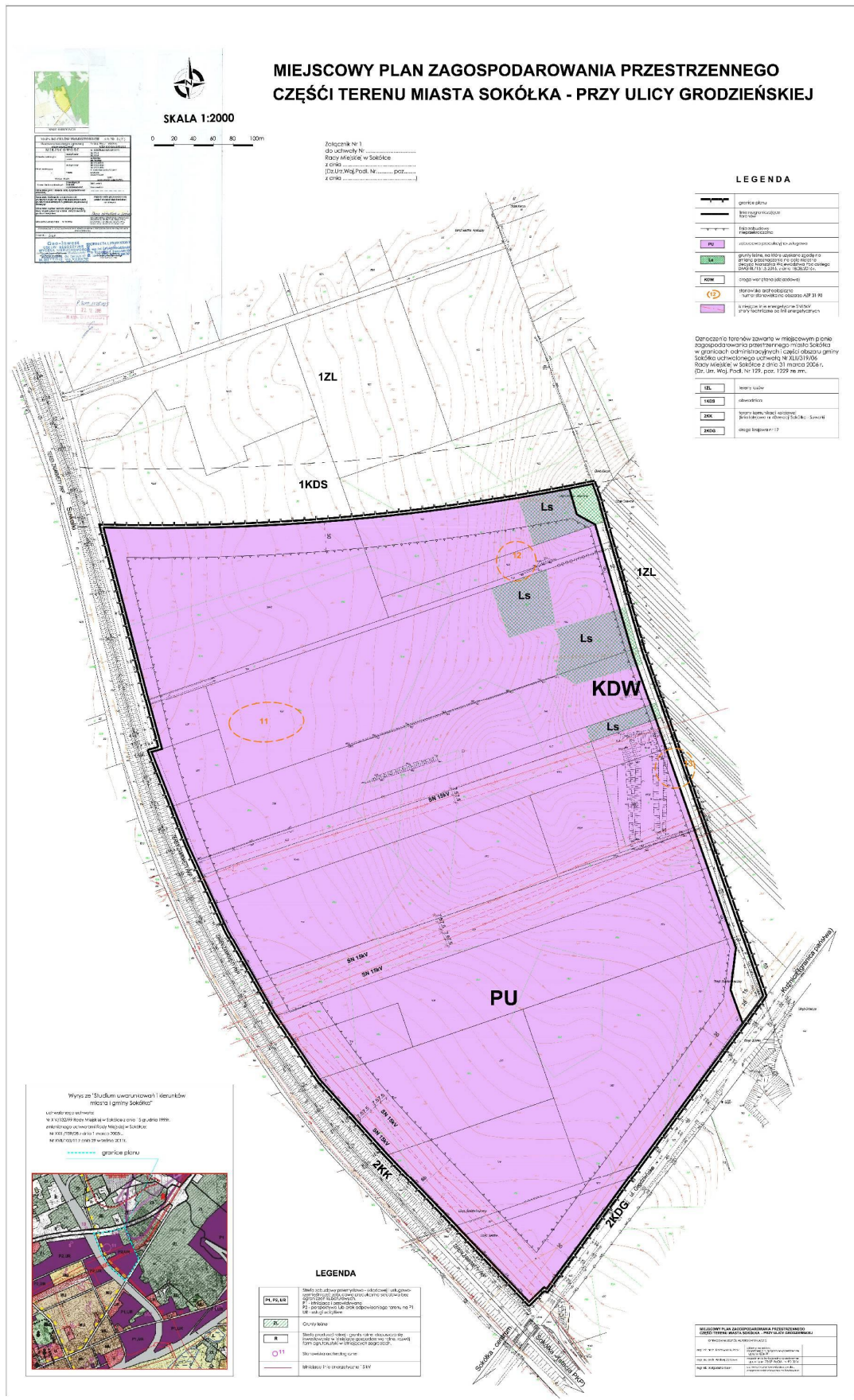
KDW (powierzchnia ok. 0,7 ha) – drogi wewnętrznej klasy dojazdowej wraz z urządzeniami technicznymi i obiektami liniowymi uzbrojenia terenu związanymi z funkcjonowaniem drogi.

#### Problematyka ochrony i kształtowania środowiska, przyrody i krajobrazu w projekcie Planu

- ustalono, że prowadzona działalność nie może powodować przekroczenia standardów jakości środowiska poza granicami terenu, do którego właściciel posiada tytuł prawny, w tym nie może przekraczać standardów w zakresie emisji hałasu i zanieczyszczeń oraz wytwarzania pola elektromagnetycznego dopuszczalnych dla terenów sąsiednich;
- na terenie produkcyjno-usługowym zakazano lokalizacji zakładów o zwiększonym i dużym ryzyku wystąpienia awarii przemysłowej;
- w zakresie ochrony środowiska gruntowo - wodnego i wód powierzchniowych ustalono:
  - o zakaz odprowadzania do wód powierzchniowych i gleby ścieków, zawierających substancje zanieczyszczające w ilościach przekraczających dopuszczalne wartości wskaźników zanieczyszczeń, które są określone w przepisach odrębnych,
  - o odprowadzanie ścieków bytowych docelowo do miejskiej kanalizacji sanitarnej, zaś tymczasowo, do czasu jej wybudowania dopuszczono odprowadzanie ścieków bytowych w oparciu o indywidualne systemy, to jest do szczelnych zbiorników na nieczystości lub do lokalnej (zakładowej) oczyszczalni ścieków,
  - o odprowadzanie wód opadowych i roztopowych ujętych w otwarte lub zamknięte systemy kanalizacyjne pochodzące z zanieczyszczonej powierzchni szczelnej do gruntu lub do cieków powierzchniowych, przy spełnieniu warunków określonych w przepisach odrębnych,
  - o ścieki technologiczne przed zrzutem do odbiornika wymagają oczyszczenia wstępnego z zanieczyszczeń przemysłowych w urządzeniach oczyszczających znajdujących się w granicach terenu, do którego inwestor posiada tytuł prawny, niezależnie od dalszego sposobu oczyszczania, zgodnie z przepisami odrębnymi;
- w zakresie ochrony powietrza atmosferycznego ustalono zaopatrzenie w ciepło z miejskiej sieci ciepłowniczej lub indywidualnych źródeł ciepła z zastosowaniem niskoemisyjnych nośników energii w systemach grzewczych budynków m.in. takich jak: gaz ziemny, pellet, energia elektryczna, odnawialne źródła energii, w tym źródła wykorzystujące w procesie przetwarzania energię wiatru o mocy nie większej niż moc mikroinstalacji, za wyjątkiem energii odnawialnej otrzymywanej z biogazu rolniczego;
- w zakresie ochrony przed promieniowaniem elektromagnetycznym ustalono zakaz lokalizowania w strefach technicznych linii elektroenergetycznych średniego napięcia wskazanych na rysunku Planu (będących strefami ich potencjalnego oddziaływania), do czasu likwidacji lub skablowania tych linii, budynków z pomieszczeniami przeznaczonymi na pobyt ludzi. Wszelkie pozostałe inwestycje na terenie strefy technicznej wymagają uwzględnienia – na etapie projektowania, realizacji oraz użytkowania – przepisów odrębnych;
- w zakresie ochrony funkcjonowania przyrodniczego ustalono:
  - o zachowanie minimum 15% powierzchni działek budowlanych w terenie zabudowy produkcyjno-usługowej jako powierzchni biologicznie czynnej (rozumianej jako grunt rodzimy pokryty roślinnością lub wodą powierzchniową, niezabudowany i nie stanowiący nawierzchni dojazdów, dojeżdżających pieszych, tarasów i stropodachów za wyjątkiem 50% powierzchni pokrytej ażurową ekokostką),
  - o wyłączenie z produkcji leśnej, gruntu leśnego istniejącego na terenie produkcyjno-usługowym, mimo uzyskanej zgody na zmianę przeznaczenia, jedynie w niezbędnym zakresie, kolidującym z projektowanym zagospodarowaniem;



Rys. 1. Rysunek projektu Planu





- w zakresie ochrony powierzchni ziemi ustalono prowadzenie gospodarki odpadami zgodnie z przepisami odrębnymi zapewniającymi ochronę życia i zdrowia ludzi oraz ochronę środowiska;
- w zakresie ochrony i kształtowania krajobrazu ustalono:
  - o obiekty budowlane i związane z nimi urządzenia należy projektować w sposób zharmonizowany w zakresie, zastosowanych materiałów i kolorystyki,
  - o niezabudowane i nieutwardzone części terenów należy zagospodarować zielenią ozdobną oraz elementami małej architektury, stanowiącymi harmonijne uzupełnienie zabudowy,
  - o w przypadku kolizji inwestycji ze znajdującymi się w obszarze Planu stanowiskami archeologicznymi (Sokółka, stanowisko nr 10 (AZP 31-90/11) – osada, XV – XVII w.; Sokółka, stanowisko nr 11 (AZP 31-90/12) – osada, XV – poł. XVII w. Sokółka, stanowisko nr 12 (AZP 31-90/13) – osada, nowożytność), należy wyprzedzająco przeprowadzić badania wykopaliskowe zgodnie z przepisami odrębnymi,
  - o formy architektoniczne obiektów budowlanych w terenie produkcyjno-usługowym:  
maksymalna wysokość budynków – trzy kondygnacje nadziemne, nie więcej niż 12 m,  
dachy budynków – symetryczne, dwu lub wielospadowe o kącie nachylenia połaci dachowych od 15° do 45° lub o formach płaskich (do 15°),  
maksymalna wysokość budowli, z wyjątkiem związanych z procesem technologicznym – 50 m,  
kolorystyka: zakaz stosowania agresywnej kontrastowej kolorystyki elewacji budynków i dachów,  
kolorystyka obiektów małej architektury i ogrodzenia powinna współgrać z kolorystyką budynków.

Analizowany dokument powiązany jest z szeregiem dokumentów rangi lokalnej i ponadlokalnej. Przeznaczenie terenu, jak również inne ustalenia, w tym zasady ochrony środowiska przyrodniczego, zostały opracowane w projekcie Planu na podstawie wytycznych określonych w zmianie Studium uwarunkowań i kierunków zagospodarowania przestrzennego miasta i gminy Sokółka. Wymienione Studium zostało zatwierdzone Uchwałą Nr XVII/103/11 Rady Miejskiej w Sokółce z dnia 29 września 2011 r. Dla tego dokumentu w trakcie procedury jego sporządzania uzyskało pozytywne opinie organów ochrony środowiska, a także organów, które uzgadniały ten projekt w zakresie zadań rządowych lub regionalnych określonych w dokumentach takich jak Koncepcja polityki przestrzennej zagospodarowania kraju, Plan Zagospodarowania Przestrzennego Województwa Podlaskiego, Polityka ekologiczna państwa, Program ochrony środowiska województwa podlaskiego.

W obowiązującym Studium, w obrębie granic analizowanego Planu, wyznaczono podstawowo strefę zabudowy przemysłowo-składowej i usługowo-rzemieśniczej P2,UR (zabudowa produkcyjno-składowa bez ograniczeń kubatury, P2 – perspektywa lub brak odpowiedniego terenu na P1, UR – usługi uciążliwe), wzdłuż linii kolejowej w części zachodniej obszaru planu wyznaczono teren drogi publicznej. W obrębie terenu Planu wskazano także istniejące (w ówczesnym czasie) tereny leśne – ZL (strefa leśna) oraz teren rolny - R wzdłuż planowanej drogi krajowej klasy ekspresowej (strefa produkcji rolnej – grunty rolne).

W obrębie strefy zabudowy przemysłowo-składowej i usługowo-rzemieśniczej P2,UR w Studium ustalono zabudowę przemysłową, składów, magazynów, rzemiosła uciążliwego, produkcji i usług uciążliwych. Dopuszczono również zabudowę mieszkaniową spełniającą potrzeby własne właściciela terenu. Ustalono, że strefa uciążliwości zakładu musi mieścić się w granicach jego własnej działki. Dopuszczono ustalenie w planach miejscowych wysokość zabudowy w zależności od potrzeb.

W otoczeniu terenu Planu w Studium wyznaczono tereny komunikacji – kolejowej i drogi publicznej, w tym na północ od granic planu teren drogi publicznej klasy ekspresowej S19, ponadto podstawowo wyznaczono strefy: zabudowy przemysłowo-składowej i usługowo-rzemieśniczej - P2,UR, leśną – ZL i produkcji rolnej – grunty rolne – R.

Wyrys ze Studium znajduje się na rysunku Planu.

Dla ww. zmiany Studium, została sporządzona prognoza oddziaływania na środowisko. W ww. prognozie ustalono, że ze względu na położenie i planowany charakter zainwestowania, w obszarze objętym analizowanym Planem, nie przewiduje się istotnego negatywnego oddziaływania zmiany Studium na środowisko, w tym w szczególności na istniejące w tym rejonie formy ochrony przyrody. Tereny te ze względu na znaczną odległość nie będą oddziaływały na obszary Natura 2000. Planowana zabudowa powinna być realizowana na terenach wyznaczonych na ten cel w planach miejscowych, pod

warunkiem zapewnienia zgodnych z przepisami odrębnymi wymagań w zakresie zaopatrzenia w wodę i odprowadzania ścieków, a także ochrony powietrza atmosferycznego i ochrony przed hałasem, przy jednoczesnym przyjęciu zasady, że strefa uciążliwości zakładu mieści się w granicach jego własnej działki.

Obecnie w obrębie terenu sporządzanego Planu, jak i w jego sąsiedztwie obowiązuje miejscowy plan zagospodarowania przestrzennego miasta Sokółka w granicach administracyjnych i części obszaru gminy Sokółka przyjęty uchwałą Nr XLII/319/06 Rady Miejskiej w Sokółce w dnia 31 marca 2006 r. W Planie tym w obrębie przedmiotowego obszaru wyznaczono podstawowo tereny rolne. Zachowano również niewielkie enklawy terenów leśnych. W otoczeniu analizowanego obszaru ustalono również podstawowo tereny o ww. przeznaczeniu. Ponadto tak jak w Studium wyznaczono tereny komunikacji – kolejowej i drogi krajowej klasy ekspresowej. Na południe od przedmiotowego terenu zaplanowano tereny produkcji, składów, magazynów i przedsiębiorstw budowlanych.

Dla ww. planu miejscowego została sporządzona prognoza oddziaływania na środowisko. W prognozie tej stwierdzono brak negatywnego oddziaływania ustaleń tego planu w zakresie przedmiotowego obszaru, ze względu na adaptację istniejącego zagospodarowania. Jednocześnie wskazano, iż na stan środowiska na tym obszarze mogą oddziaływać m.in. ruch pojazdów na planowanej drodze krajowej klasy ekspresowej, ruch pociągów oraz przesył energii liniami elektroenergetycznymi średniego napięcia położonymi m.in. na przedmiotowym obszarze. Nie przewidywano negatywnego oddziaływania sąsiadujących terenów produkcji, składów, magazynów i przedsiębiorstw budowlanych na analizowany obszar planu.

W niniejszej prognozie przeanalizowano również powiązania sporządzanego Planu z takimi dokumentami jak: Opracowanie ekofizjograficzne podstawowe sporządzone gminy Sokółka, 2013 r., Plan Zagospodarowania Przestrzennego Województwa Podlaskiego, Strategia Rozwoju Województwa Podlaskiego do 2020 r., Program Ochrony Środowiska Województwa Podlaskiego na lata 2011-2014, Plan gospodarki odpadami Województwa Podlaskiego na lata 2012-2017, Pakiet klimatyczno-energetyczny (przyjęty przez Komisję Europejską w grudniu 2008 r.), Strategiczny plan adaptacji dla sektorów i obszarów wrażliwych na zmiany klimatu do roku 2020 z perspektywą do roku 2030 oraz Plan gospodarowania wodami dorzecza Wisły, którego wytyczne są realizacją Dyrektywy 2000/60/WE Parlamentu Europejskiego i Rady z dn. 23 października 2000 r. ustanawiającej ramy wspólnotowego działania polityki wodnej, w rejonie opracowania. Powyższe analizy zostały zaprezentowane w rozdziale – *Cele ochrony środowiska ustanowione na szczeblu międzynarodowym, wspólnotowym i krajowym istotne z punktu widzenia projektowanego dokumentu oraz sposoby w jakich te cele i inne problemy środowiska zostały uwzględnione podczas opracowywania dokumentu.*

## II. INFORMACJE, ANALIZY I OCENY

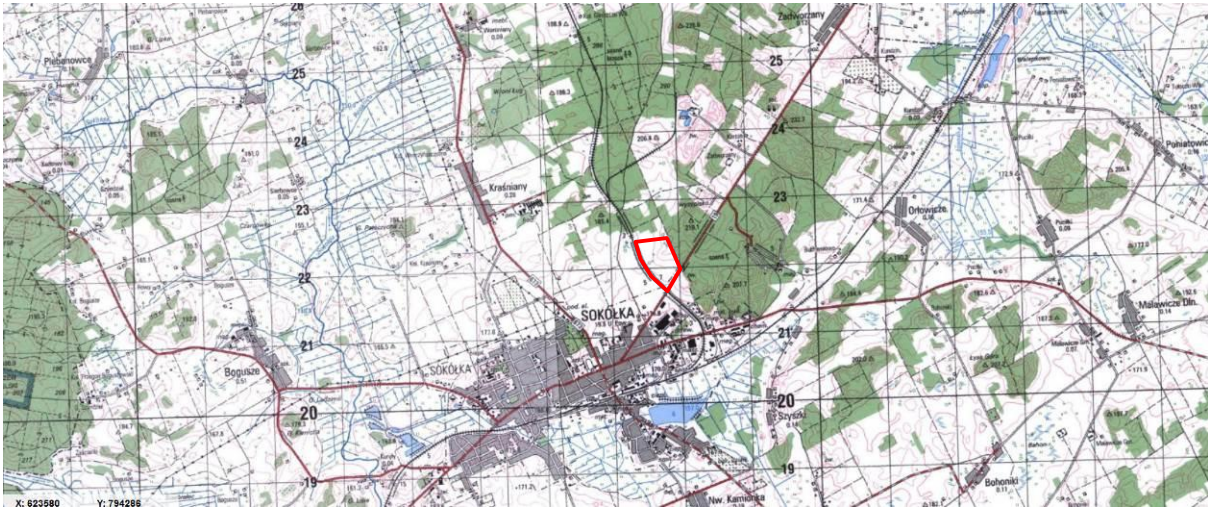
### 5. ISTNIEJĄCY STAN ŚRODOWISKA, W TYM STAN ŚRODOWISKA NA OBSZARACH OBJĘTYCH PRZEWIDYWANYM ZNACZĄCYM ODDZIAŁYWANIEM

#### Ogólna charakterystyka obszaru opracowania

Miasto Sokółka wg podziału administracyjnego Polski położone jest w województwie podlaskim, w powiecie sokólskim. Plan zajmuje powierzchnię ok. 33,5 ha i położony jest w peryferyjnej części Miasta. Analizowany teren obecnie zajmują w dominującej części grunty orne lokalnie poprzecinane niewielkimi kompleksami leśnymi oraz zadrzewieniami (podrostem drzew).

Obszar opracowania od zachodu przylega do linii kolejowej Sokółka-Suwałki. Za linią kolejową, dalej na zachód, rozciągają się pola uprawne. Od południa do granic Planu przylega droga krajowa nr 19 Białystok – Grodno (Białoruś). Od północy i wschodu do granic Planu przylegają podstawowo tereny lasów (lokalnie rolne) tworzące większy kompleks leśny o postrzępionej granicy.

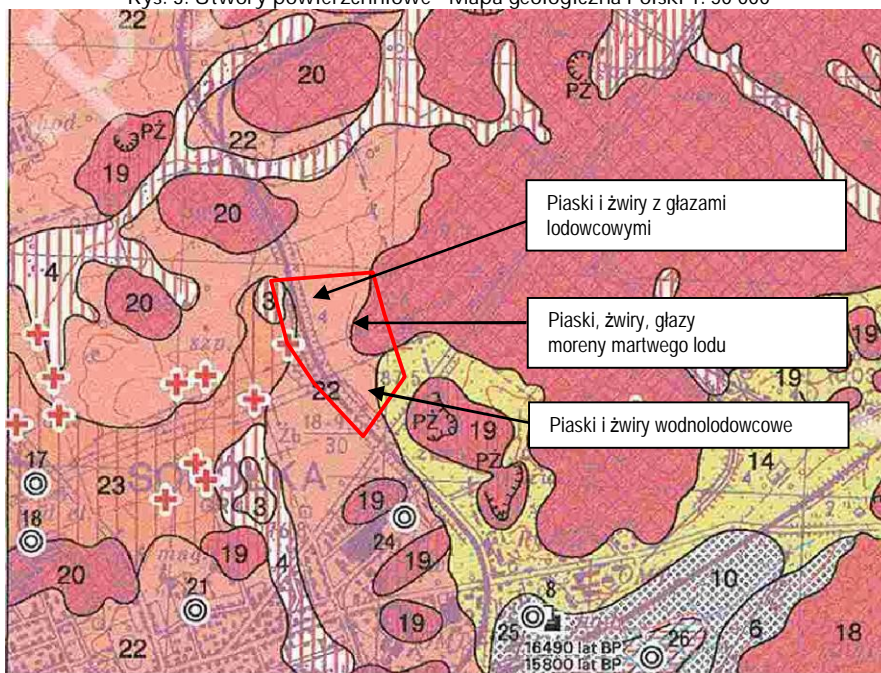
Rys. 2. Położenie obszaru Planu - czerwoną linią oznaczono granice Planu (źródło: <http://maps.geoportal.gov.pl/>, mapa topograficzna nie jest aktualna w zakresie zagospodarowania terenu)



Wg podziału fizyczno-geograficznego Polski Kondrackiego rejon opracowania położony jest w obrębie mezoregionu – Wzgórza Sokólskie (843.34). Obszar ten cechuje się występowaniem wysokich wzniesień morenowych, kemowych i ozowych, co upodabnia krajobraz do pojezierzy, jednak nie występują tu jeziora. Najwyższe wzniesienia znajdują się na wschód od Sokółki i osiągają wysokość do 238 m n.p.m.

Obszar opracowania położony jest w obrębie równiny wodnolodowcowej i moreny martwego lodu. Rzeźba terenu została tu ukształtowana w wyniku działalności lodowca i wód lodowca, a następnie podlegała procesom denudacyjnym.

Rys. 3. Utwory powierzchniowe - Mapa geologiczna Polski 1: 50 000



W granicach opracowania wyraźnie widoczne są wyniesienia w obrębie moreny martwego lodu położone w zachodniej części opracowania. W tym rejonie występują dwa pagórki wyniesione na wysokość ok. 200-202 m n.p.m. Stoki tych pagórków są w większości łagodne (nie przekraczają 2° nachylenia) i opadają na terenie opracowania w kierunku wschodnim. Lokalnie jednak spadki terenu są większe i nachylenie dochodzi do 8-10°.

Rzeźba terenu została do tej pory w niewielkim stopniu przekształcona. Nieduże przekształcenia mogły być związane z prowadzeniem prac agrotechnicznych.

Wierzchnią warstwę utworów czwartorzędowych w obszarze Planu stanowią piaski i żwiry lokalnie z gazami o pochodzeniu lodowcowym lub wodnolodowcowym. Są to grunty mineralne, przepuszczalne, średniozagęszczone o korzystanych warunkach budowlanych (dane: Mapa geologiczna Polski, PIG).

Na terenie opracowania nie zidentyfikowano terenów zagrożonych wystąpieniem ruchów masowych ziemi zgodnie z ewidencją takich terenów prowadzoną przez Starostę (mimo występowanie lokalnie spadków terenu powyżej 8° nie przewiduje się ruchów masowych ziemi ze względu na budowę geologiczną gruntów – brak gruntów, które uplastyczniają się pod wpływem uwilgocenia). Nie stwierdzono tu występowania złóż kruszywa naturalnego lub innych kopalin (dane: PIG - MIDAS).

Obecnie obszar opracowania zajmują podstawowo użytki rolne. W części zachodniej i południowo-wschodniej występują gleby bielcowe i pseudobielcowe, których wierzchnią warstwę stanowią pyły zwykłe położone na glinie lekkiej lub piaskach słabogliniastych. Są to gleby zaliczane do klasy bonitacyjnej IIIA, IIIB (grunty klasy III, położone na terenie miast nie podlegają ochronie przed zmianą ich przeznaczenia na cele nierolne) oraz IVA i IVB. Na pozostałej części terenu opracowania występują gleby brunatne wylugowane i kwaśne, których wierzchnią warstwę stanowią piaski słabogliniaste położone na piaskach luźnych. Gleby te zaliczane są do klasy V i VI (dane: mapa zasadnicza oraz mapa glebowo-rolnicza z portalu – PSIP).

Przekształcenia gleby w obrębie opracowania są nieduże. Zmianom podlegały słabe gleby intensywnie wykorzystywane rolniczo (położone głównie w części północno-wschodniej Planu), wymagające intensywnych zabiegów agrotechnicznych.

Obszar opracowania znajduje się w zlewni rzeki Sokółdy, która jest prawobrzeżnym dopływem rzeki Supraśl, ta zaś dopływem Narwi. Rzeka Sokółda ma charakter rzeki typowo nizinnej o stosunkowo niewielkim spadku i prędkości przepływu. W górnym i dolnym biegu koryto Sokółdy dość silnie meandruje. Rzeka jest jednak znacząco oddalona od obszaru opracowania (o ok. 4,5 km). W granicach opracowania jak i w jego sąsiedztwie brak jest jakichkolwiek zbiorników wodnych (w tym sztucznych takich jak rowy melioracyjne).

W obrębie opracowania nie wyznaczono obszaru szczególnego zagrożenia powodzią.

Zwierciadło wody gruntowej występuje tu głęboko - poniżej 2,5 m p.p.t. i nie uległo do tej pory znaczącym odkształceniom.

Głównym użytkowym poziomem wodonośnym w tym rejonie są wody czwartorzędowe związane z utworami piaszczystymi i żwirowymi zalegającymi pod powierzchnią terenu na głębokości 10–40 m. Wodonośność mierzona potencjalną wydajnością typowego otworu studziennego na obszarze opracowania jest duża i wynosi średnio powyżej 70 m<sup>3</sup>/dobę. Wody podziemne są potencjalnie zagrożone zanieczyszczeniami pochodzącymi z powierzchni terenu, głównie z powodu braku izolacji gruntami nieprzepuszczalnymi.

W obrębie opracowania i w jego najbliższym otoczeniu nie wyznaczono Głównego Zbiornika Wód Podziemnych.

Na mezoklimat obszaru opracowania mają wpływ czynniki lokalne takie jak: ukształtowanie i pokrycie terenu oraz warunki wodne. W analizowanym rejonie dominujący wpływ na klimat mają warunki gruntowo-wodne oraz położenie tego obszaru na styku z terenami lasów oraz w obszarze otwartym. Niski poziom wód gruntowych i obecność takich utworów jak piaski i żwiry powoduje w obrębie opracowania niską wilgotność powietrza oraz duże wahania dobowe temperatur. Dominacja wiatrów zachodnich i południowo-zachodnich w tym rejonie, sprawia, że w obrębie przedmiotowego obszaru mogą występować silne wiatry (od tych stron brak jest istotnych przegród terenowych, które spowalniałyby siłę wiatru).

Obszary pokryte roślinnością stanowią aktualnie prawie 100% powierzchni opracowania. Są one zajęte głównie przez zbiorowiska roślinności o pochodzeniu antropogenicznym lub lokalnie półnaturalnym – lasy i zadrzewienia. Zbiorowiska antropogeniczne – monokultury pól uprawnych – zajmują dominującą część przedmiotowego obszaru. Niewielkie skupiska roślinności leśnej położone są w północnej części opracowania. Są to podstawowo monokultury sosny zwyczajnej w wieku ok. 30-20 lat położone na siedlisku boru świeżego. Lokalnie występuje również w drzewostanie brzoza i jarzab, a w warstwie krzewów jałowiec i kruszyna. Lasy o zbliżonym charakterze położone na siedlisku bory świeżego i mieszanego świeżego przylegają również do granic przedmiotowego obszaru od wschodu a także lokalnie od północy. Lasy te tworzą duży, choć mocno rozczłonkowany, kompleks leśny.



Rys. 4. Zdjęcie lotnicze obszaru Planu obrazujące stan zagospodarowania i użytkowania terenu w 2014 r., czerwoną linią oznaczono granice Planu (źródło: <http://maps.geoportal.gov.pl/>).



Do terenów lasów w obszarze opracowania przylegają lokalnie odługowane pola uprawne zarastające lokalnie podrostem sosny zwyczajnej (w wieku do ok. 5-10 lat).

Dla występujących w obszarze opracowania gruntów leśnych uzyskano w trakcie sporządzania analizowanego Planu decyzję Marszałka Województwa Podlaskiego (Nr DMG-III.7151.5.2016 z dnia 18 sierpnia 2016 r.) na zmianę przeznaczenia gruntów leśnych na cele nierolnicze i nieleśne.

W obrębie opracowania nie występują siedliska wymienione w *rozporządzeniu Ministra Środowiska z dnia 13 kwietnia 2010 r. w sprawie siedlisk przyrodniczych oraz gatunków będących przedmiotem zainteresowania Wspólnoty, a także kryteriów wyboru obszarów kwalifikujących się do uznania lub wyznaczenia jako obszary Natura 2000*, brak jest tu również gatunków roślin podlegających ochronie na podstawie *rozporządzenia Ministra Środowiska z dnia 9 października 2014 r. w sprawie ochrony gatunkowej roślin*

Świat zwierzęcy nie jest szczególnie zróżnicowany. Tereny pól są miejscem bytowania pospolitych gatunków zwierząt – takich jak mysz polna czy nornica ruda. Zśród ptaków tereny te są miejscem żerowania podstawowo pospolitych gatunków ptaków takich jak bażant *Phasianus colchicus*, kuropatwa *Perdix perdix*, w tym podlegających ochronie gatunkowej na podstawie *rozporządzenia Ministra Środowiska z dnia 7 października 2014 r. w sprawie ochrony gatunkowej zwierząt* takich jak pliszka żółta *Motacilla flava*, skowronek *Alauda arvensis*, kukułka *Cuculus canorus*.

Wg danych z Opracowania ekofizjograficznego omawiany obszar nie jest położony w obrębie korytarza ekologicznego wchodzącego w skład lokalnej lub regionalnej zielonej infrastruktury. Niewątpliwie droga krajowa nr 19, a także w mniejszym stopniu trasa linii kolejowej nr 40, przylegające do obszaru opracowania stanowią barierę w przemieszczaniu się swobodnym zwierząt po powierzchni ziemi. Dodatkowo izolację przestrzenną przedmiotowego terenu pogłębi planowana droga ekspresowa S19 (obwodnica Sokółki), która ma przebiegać wzdłuż północnej granicy opracowania.

#### Jakość i zagrożenia środowiska i zdrowia ludzi

Wg danych WIOŚ (Informacja Podlaskiego Wojewódzkiego Inspektora Ochrony Środowiska o stanie środowiska na terenie powiatu sokólskiego w 2015 r., WIOŚ Białystok 2016 r.) na obszarze województwa podlaskiego największa emisja zanieczyszczeń do powietrza pochodzi ze źródeł zlokalizowanych w miastach, gdzie głównymi źródłami zanieczyszczeń są miejskie przedsiębiorstwa energetyki ciepłej oraz zakłady przemysłowe, w tym położone w mieście Sokółka. W powiecie sokólskim głównymi źródłami zanieczyszczeń atmosfery są rozproszone źródła emisji z sektora komunalno – bytowego (w szczególności z budynków mieszkalnych czy usługowych ogrzewanych indywidualnie, gdzie podstawowym paliwem energetycznym jest węgiel kamienny; jego spalanie powoduje podwyższenie

stężenia zanieczyszczeń pyłem zawieszonym i dwutlenkiem siarki, szczególnie w sezonie grzewczym), a także zanieczyszczenia komunikacyjne związane z ruchem pojazdów, głównie na trasie samochodowej Białystok – Sokółka – Kuźnica Białostocka. Odcinek tej trasy przylega od południa do przedmiotowego obszaru. Poruszające się samochody emitują m.in. tlenek azotu, pył i węglowodory.

W „Strefie Podlaskiej” która obejmuje wszystkie, za wyjątkiem Aglomeracji Białostockiej, powiaty województwa podlaskiego, wykonywana corocznie (zgodnie art. 89 ustawy *Prawo ochrony środowiska*) „Ocena poziomów substancji w powietrzu i klasyfikacji stref województwa podlaskiego” wykazała za rok 2015 przekroczenia normy pyłu zawieszonego PM<sub>2,5</sub> oraz benzo(a)pirenu dla kryterium oceny - ochrona zdrowia. Wysokie wartości stężeń pyłu zawieszonego PM<sub>2,5</sub> występują w miesiącach zimowych, co wskazuje, że odpowiedzialna za ten stan jest przede wszystkim niska emisja z systemów grzewczych, związana z sektorem komunalno-bytowym. W okresie zimowym częstym zjawiskiem są ponadto szczególnie niekorzystne scenariusze meteorologiczne, obejmujące cisze wiatrowe, niskie położenie warstwy inwersyjnej czy niż baryczne, utrudniające dyspersję zanieczyszczeń. Ponadto podwyższone stężenia pyłu zawieszonego PM<sub>2,5</sub> zauważa się w okresie letnim – niekiedy bliskie poziomu dopuszczalnego, co wskazuje na istotny udział emisji związanej z komunikacją. W czasie letnich upałów, na skutek powstawania niekorzystnych warunków meteorologicznych (małymi różnicami temperatury powietrza między obszarami zabudowy i otwartymi, słabymi wiatrami) spowodowanych brakiem konwekcji powietrza, mogą powstawać sytuacje smogowe, utrudniające przewietrzanie miasta i powodujące kumulację zanieczyszczeń.

Do oceny jakości powietrza na terenie całego województwa służą również pomiary na potrzeby oceny narażenia ekosystemów. Badania prowadzone są na stacji tła wiejskiego w m. Borsukowizna (gm. Krynki). Wykonywany jest tam pomiar automatyczny dwutlenku siarki, tlenków azotu i ozonu. W 2015 r. stwierdzono przekroczenia poziomów celów długoterminowych dla ozonu zarówno dla kryteriów: ochrony zdrowia i ochrona roślin. Taką ocenę potwierdzają wyniki badań prowadzonych od 2004 r.

Wg powyższej Oceny pozostałe badane zanieczyszczenia na terenie powiatu wykazują stężenia poniżej dopuszczalnych norm.

W Programie ochrony powietrza dla strefy podlaskiej (Uchwała Nr XXXIV/414/13 Sejmiku Województwa Podlaskiego z dnia 20 grudnia 2013 r.) wskazano na konieczność uwzględniania w planach miejscowych sposobów zabudowy i zagospodarowania terenu umożliwiających ograniczenie emisji pyłu zawieszonego PM<sub>10</sub> i PM<sub>2,5</sub>. Podstawowym działaniem skierowanym do wszystkich gmin jest się działanie polegające na ustalaniu w planach miejscowych sposobu zaopatrzenia w ciepło z zakazem używania paliw stałych w indywidualnych źródłach ciepła w nowoplanowanej zabudowie, a także stosowanie, oprócz spalania paliw, odnawialnych źródeł energii. W miastach o ile jest to możliwe wskazane jest podłączanie budynków do miejskich sieci ciepłowniczych.

W obszarze opracowania i w jego najbliższym otoczeniu brak jest istotnych źródeł punktowych emisji zanieczyszczeń atmosferycznych. Występuje natomiast źródło liniowe, którym jest granicząca od południa droga krajowa Białystok – Grodno. Wg Generalnego Pomiaru Ruchu z 2015 r. drogą tą na odcinku przylegającym do obszaru opracowania w ciągu doby przejeżdżało 7075 pojazdów silnikowych, w tym 1639 pojazdów ciężarowych i ciągników. Ogólna liczba przejeżdżających tą drogą pojazdów jest umiarkowana, porównując natężenie ruchu na innych drogach krajowych i w niewielkim stopniu zmalała w stosunku do badania prowadzonego w roku 2010.

Powyższa droga jest zarówno źródłem zanieczyszczeń jak i hałasu.

Zgodnie z obowiązującymi przepisami ustawy z dn. 27 kwietnia 2001 r. *Prawo ochrony środowiska* (art. 179) oraz rozporządzenia Ministra Środowiska z dnia 14 grudnia 2006 r. w sprawie dróg, linii kolejowych i lotnisk, których eksploatacja może powodować negatywne oddziaływanie akustyczne na znacznych obszarach, dla których jest wymagane sporządzanie map akustycznych, oraz sposobów określania granic terenów objętych tymi mapami od 1 stycznia 2011 r. dla dróg, po których przejeżdża ponad 3 000 000 pojazdów rocznie (co oznacza że średnio w ciągu doby przejeżdża ok. 8200 pojazdów), wykonuje się mapę akustyczną. Ponieważ do tej pory wg generalnego pomiaru ruch ilość samochodów przejeżdżających tym odcinkiem drogi była mniejsza, w związku z powyższym dla omawianego odcinka drogi mapa akustyczna nie została opracowana. Nie mniej biorąc pod uwagę istniejące natężenie ruchu oraz mapę akustyczną opracowaną dla odcinka tej drogi położonego w centrum miasta Sokółka, należy uwzględnić iż w pasie ok. 150-200 m od krawędzi jezdni w terenie otwartym (pozbawionym przeszkód terenowych) istnieje przekroczenie dopuszczalnych norm dla zabudowy mieszkaniowej o około 5 do 15 dB w ciągu doby.

Źródłem hałasu, jak i zanieczyszczeń w obszarze opracowania jest również przylegająca od zachodu niezelektryfikowana linia kolejowa nr 40 Sokółka – Suwałki. Jest to linia pasażerska (przejazd pociągów osobowych w ciągu doby – ok. 20 w godzinach 5.00-22.20), jak i towarowa o umiarkowanym natężeniu ruchu pociągów. Brak jest danych o oddziaływaniu akustycznym ww. linii kolejowej na przedmiotowym odcinku. Wg danych SISKOM planowana jest modernizacja ww. linii po roku 2020.

Przeprowadzone przez WIOŚ w Białymstoku pomiary promieniowania elektromagnetycznego w 2015 r. nie wykazały, w żadnym z badanych stanowisk na terenie województwa podlaskiego, przekroczeń wartości dopuszczalnej składowej elektrycznej (7 V/m). Średnia arytmetyczna zmierzonych wartości skutecznych natężeń pól elektrycznych promieniowania elektromagnetycznego w żadnym przypadku nie przekroczyła wartości 1 V/m (źródło: *Wyniki badań pól elektromagnetycznych wykonanych na terenie województwa podlaskiego w 2014 roku*, WIOŚ Białystok, 2015). W obrębie opracowania występują linie elektroenergetyczne średniego napięcia które są źródłem lokalnego promieniowania elektroenergetycznego. W rejonie ich występowania konieczne jest wprowadzenie zakazu lokalizacji obiektów budowlanych przeznaczonych na pobyt ludzi.

Głównym, potencjalnym źródłem zanieczyszczeń wód jest odprowadzanie do nich ścieków. W mieście Sokółka wg danych GUS w 2014 r. długość sieci wodociągowej wynosiła 61,8 km (obsługiwała ok. 97,2% mieszkańców), zaś długość sieci kanalizacyjnej zaledwie 41,3 km (obsługiwała ok. 83,7% mieszkańców). Ścieki sanitarne odprowadzane są siecią kanalizacyjną do oczyszczalni ścieków położonej w zachodniej części miasta w odległości około 2 km od rzeki Sokołdy, będącej odbiornikiem oczyszczonych ścieków. Wg danych GUS w 2014 r. oczyszczalnia ścieków obsługiwała 18658 mieszkańców miasta (99,5%). Zatem dominująca część ścieków bytowych trafia do miejskiej oczyszczalni. Oczyszczalnia w Sokółce przeszła gruntowną modernizację w latach 2010-2011 przez co zwiększyła znacząco jakość oczyszczanych ścieków. Do oczyszczalni tej trafiają poza ściekami bytowymi, również podczyszczone ścieki przemysłowe.

W granicach opracowania i w jego najbliższym sąsiedztwie brak jest sieci wodociągowej i kanalizacyjnej, ponieważ są to tereny otwarte, obecnie niezagospodarowane.

Trudnym do zmierzenia źródłem zanieczyszczeń wód powierzchniowych są w mieście i w gminie Sokółka niekontrolowane spływy powierzchniowe z obszarów rolnych nawożonych chemicznie i organicznie. Do wód są również wypłukiwane zanieczyszczenia opadające na powierzchnię ziemi, w tym w rejonie dróg. Dużym zagrożeniem dla wód gruntowych są również tereny kolejowe.

Wg klasyfikacji wód rzeka Sokołda (od źródeł do Jałówek z Jałówką, JCW: PLRW20002326162369) w latach 2010-2014 posiadała stan ekologiczny umiarkowany – wody zakwalifikowano do III klasy, a o klasyfikacji zdecydował wskaźnik biologiczny: makrofitowy indeks rzeczny (MIR). Stan ogólny rzeki oceniono jako zły. Ocena w obszarach chronionych wrażliwych na eutrofizację wywołaną zanieczyszczeniami pochodzącymi ze źródeł komunalnych wykazała, iż jcw nie jest wrażliwa na eutrofizację komunalną (Informacja o stanie środowiska na terenie powiatu sokólskiego WIOŚ Białystok, 2016).

Podstawę oceny przeprowadzonej w latach 2010-2014 (wyniki za 2015 r. są aktualnie w opracowaniu przez WIOŚ) stanowi *rozporządzenie Ministra Środowiska z dnia 9 listopada 2011 roku w sprawie sposobu klasyfikacji stanu jednolitych części wód powierzchniowych oraz środowiskowych norm jakości dla substancji priorytetowych*.

Jakość wód w rzece utrzymuje się od lat na podobnym poziomie - badania rzeki Sokołdy w 2006 roku w profilu ujściowym w miejscowości Sokołda wykazały III klasę czystości wód. Ocena przydatności do bytowania ryb wykazała, że woda w tym profilu nie spełnia kryteriów bytowania ryb w warunkach naturalnych. Ocena podatności wody na eutrofizację nie wykazała przekroczeń norm.

W roku 2012 w Mieście zostały przeprowadzone badania jakości wód podziemnych (JCWPd 55) przez Państwowy Instytut Geologiczny – Państwowy Instytut Badawczy. Badania te zostały wykonane dla wód wgłębnych, których głębokość stropu warstwy wodonośnej wynosi 65 m p.p.t. Klasyfikacja elementów fizykochemicznych stanu wód podziemnych w Sokółce wskazała na II klasę – wody dobrej jakości.

Wg Mapy hydrogeologicznej Polski (skala 1: 50 000) teren opracowania znajduje się w obszarze o bardzo niskim stopniu zagrożenia zanieczyszczeniami - o wysokiej odporności głównego poziomu wodonośnego i ograniczonej dostępności.

Głównym źródłem powstawania odpadów komunalnych w Mieście są gospodarstwa domowe, w mniejszym stopniu obiekty infrastruktury (handel, usługi, rzemiosło, szkolnictwo) i produkcji.



Wg danych GUS w 2014 r. w Sokółce wytwarzanych było 225,8 kg/Mk/rok, z czego 166,6 kg pochodziło z gospodarstw domowych. Poza odpadami komunalnymi, z funkcjonowaniem gospodarstw domowych związane jest wytwarzanie odpadów takich jak: odpady budowlane, zużyte opony, odpady z oczyszczalni ścieków oraz stacji uzdatniania wody.

Na terenie Sokółki ustanowiono selektywne zbieranie odpadów komunalnych.

W otoczeniu obszaru opracowania i w jego granicach nie występują zakłady zaliczane do zakładów stanowiących źródło poważnych awarii przemysłowych. W pobliżu opracowania znajdują się natomiast trasy komunikacyjne – droga krajowa nr 19 oraz linia kolejowa nr 40, którymi mogą być przewożone w istotnych ilościach substancje stanowiące źródło poważnych awarii. W rejonie opracowania brak jest natomiast gazociągów przesyłowych wysokiego ciśnienia, które również są zaliczane do instalacji mogących być źródłem poważnych awarii.

Na omawianym obszarze i w jego najbliższym otoczeniu nie wyznaczono obszarów ograniczonego użytkowania i stref przemysłowych na podstawie *ustawy z dnia 27 kwietnia 2001 r. Prawo ochrony środowiska*.

#### Krajobraz

Krajobraz przedmiotowego terenu opracowania to typowy krajobraz rolniczy, lokalnie poprzecinany niewielkimi zadrzewieniami. Elementami antropogenicznymi w tym krajobrazie są linie elektroenergetyczne przecinające obszar opracowania.

Otoczające przedmiotowy teren ciągi komunikacyjne nie stanowią obiektów zaburzających ład przestrzenny – linia kolejowa położona po zachodniej granicy tego obszaru usytuowana jest na tym odcinku w wykopie, brak jest też trakcji elektroenergetycznej, która mogłaby szpecić krajobraz. Wzdłuż drogi krajowej nr 19 brak jest zaś jakichkolwiek nośników reklamowych.

W obrębie opracowania w jego sąsiedztwie brak jest obiektów podlegających ochronie krajobrazu kulturowego, bądź wymagających takiej ochrony.

#### 6. POTENCJALNE ZMIANY STANU ŚRODOWISKA W PRZYPADKU BRAKU REALIZACJI PROJEKTOWANEGO PLANU

Obszar analizowanego Planu i tereny położone w jego sąsiedztwie posiadają obowiązujący planu miejscowy przyjęty uchwałą Nr XLII/319/06 Rady Miejskiej w Sokółce w dnia 31 marca 2006 r. Przeznaczenie terenu określone w tym Planie dla analizowanego obszaru zostało przedstawione w rozdziale 4. W przypadku braku zmian w obowiązujących przepisach prawa lokalnego obecny stan i jakość elementów środowiska przedmiotowego obszaru nie ulegnie zmianie, ponieważ plan ten przewiduje zachowanie istniejącego sposobu użytkowania w tym rejonie w postaci gruntów rolnych i lokalnie leśnych, w tym m.in. nie przewiduje się istotnych zmian rzeźby terenu, budowy geologicznej, funkcjonowania hydrologicznego, zmiany składu gatunkowego roślin i zwierząt (o ile grunty rolne będą użytkowane), a także jakości środowiska – powietrza, wód, gleb, klimatu akustycznego, promieniowania elektromagnetycznego. Zostanie zachowany stan opisany w rozdziale 5 jako stan istniejący – stan o cechach umiarkowanie korzystnych dla funkcjonowania środowiska.

Omawiany obszar nie będzie stanowił, źródła istotnych zagrożeń dla środowiska, za wyjątkiem zanieczyszczeń pochodzących z nawozów i środków ochrony roślin stosowanych do upraw roślinnych. Ww. związki wypłukiwane do ziemi stanowią zagrożenie dla jakości wód podziemnych. Ponadto w okresie jesienno-zimowym będzie stanowił źródło pyłów wywieranych z terenów zaoranych pól uprawnych.

#### 7. ISTNIEJĄCE PROBLEMY OCHRONY ŚRODOWISKA ISTOTNE Z PUNKTU WIDZENIA REALIZACJI PROJEKTOWANEGO PLANU

W rozdziale 5 szczegółowo scharakteryzowano istniejące problemy stanu środowiska, w związku z tym niniejszy rozdział jest podsumowaniem wcześniejszych analiz.

Występujące w obszarze opracowania zagrożenia środowiska należy uznać za znaczące lub umiarkowanie znaczące. Najistotniejsze problemy ochrony środowiska wynikają z położenia przedmiotowego terenu w krajobrazie przekształconym przez człowieka – upraw rolniczych oraz lokalnie leśnych, w otoczeniu szlaków komunikacyjnych. W wyniku działalności człowieka nastąpiła zmiana naturalnego sposobu użytkowania terenu, a co z tym związane m.in. zmiana składu gatunkowego

zbiorowisk roślinnych (występowanie zbiorowisk antropogenicznych) i zwierząt, a także przekształcenia jakości środowiska. Istotne z punktu widzenia sporządzanego Planu jest, iż w obrębie opracowania i w jego najbliższym otoczeniu:

- nie występują gatunki roślin i siedliska przyrodnicze podlegające ochronie, zaś występujące tu gatunki zwierząt (bytujące lub żerujące), których część podlega ochronie, to gatunki pospolite, często związane z krajobrazem kulturowym,
- nie występują grunty rolne podlegające ochronie,
- dla występujących gruntów leśnych uzyskano decyzję Marszałka Województwa na zmianę przeznaczenia gruntów lennych na cele nierolnicze i nieleśne,
- nie występują tereny zabudowy podlegające ochronie akustycznej,
- warunki gruntowo-wodne są korzystne dla lokalizacji zabudowy, a ze względu na niskie położenie zwierciadła wód gruntowych w utworach przepuszczalnych – nie przewiduje się naruszenia istniejących stosunków wodnych możliwym zagospodarowaniem.

W rejonie przedmiotowego obszaru występują natomiast następujące problemy:

- zanieczyszczenie wód rzeki Sokołdy, która jest odbiornikiem oczyszczonych ścieków sanitarnych i przemysłowych z miasta. Ze względu, iż omawiany teren nie jest obecnie wyposażony w sieci wodociągową i kanalizacyjną, konieczne będzie doprowadzenie tych instalacji;
- przekroczenie standardów zanieczyszczenia powietrza w regionie dla pyłu PM<sub>2,5</sub> oraz benzo(a)pirenu, a także dla ozonu. Przyczyną podwyższonego poziomu pyłu zawieszonego jest głównie emisja zanieczyszczeń z palenisk domowych (tzw. niska emisja) i lokalnych kotłowni oraz z terenów komunikacji;
- występowanie uciążliwości hałasowych związanych z ruchem pojazdów po drodze krajowej nr 19 położonej po południowej stronie przedmiotowego terenu (planowana jest budowa obwodnicy Sokółki w ciągu drogi ekspresowej S19 wzdłuż północnej granicy opracowania, co spowoduje dyslokację źródła uciążliwości) i związanych z ruchem pociągów po linii kolejowej nr 40 położonej przy zachodniej granicy Planu;
- występowanie linii elektroenergetycznych średniego napięcia, które są lokalnym źródłem promieniowania elektromagnetycznego.

#### 8. CELE OCHRONY ŚRODOWISKA USTANOWIONE NA SZCZEBLU MIĘDZYNARODOWYM, WSPÓLNOTOWYM I KRAJOWYM, ISTOTNE Z PUNKTU WIDZENIA PROJEKTOWANEGO PLANU ORAZ SPOSOBY, W JAKICH TE CELE I INNE PROBLEMY ŚRODOWISKA ZOSTAŁY UWZGLĘDNIONE PODCZAS OPRACOWYWANIA DOKUMENTU

Poniżej zostało przedstawione porównanie celów i zasad z zakresu ochrony środowiska i zdrowia ludzi opracowanych w dokumentach: Opracowanie ekofizjograficzne podstawowe dla obszaru gminy Sokółka (2013 r.), Studium uwarunkowań i kierunków zagospodarowania przestrzennego miasta i gminy Sokółka, Plan Zagospodarowania Przestrzennego Województwa Podlaskiego, Strategia Rozwoju Województwa Podlaskiego do 2020 r., Program ochrony środowiska Województwa Podlaskiego na lata 2011-2014, Plan gospodarki odpadami Województwa Podlaskiego na lata 2012-2017, Plan gospodarowania wodami dorzecza Wisły, Pakiet klimatyczno-energetyczny (przyjęty przez Komisję Europejską w grudniu 2008 r.), Strategiczny plan adaptacji dla sektorów i obszarów wrażliwych na zmiany klimatu do roku 2020 z perspektywą do roku 2030, z zasadami ochrony środowiska ustalonymi w projekcie miejscowego planu zagospodarowania przestrzennego części terenu miasta Sokółka przy ul. Grodzieńskiej.

Część z ww. dokumentów zwiera zasady dotyczące wybranych elementów ochrony środowiska, stąd w poniższym zestawieniu, nie przy każdym z obszarów ochrony przedstawiono cele ochrony wytyczone w poszczególnych dokumentach.

Z pośród ww. dokumentów najbardziej specyficznym dokumentem jest Strategia rozwoju województwa podlaskiego do 2020 r. Strategia ta podporządkuje większość celi rozwojowi gospodarczemu regionu (cele strategiczne to: konkurencyjna gospodarka, powiązania krajowe i międzynarodowe, jakość życia).

Tab. 1. Porównanie celów i zasad z zakresu ochrony środowiska i zdrowia ludzi opracowanych w dokumentach: Studium uwarunkowań i kierunków zagospodarowania przestrzennego m. i gm. Sokółka (SUIKZP m. i gm. Sokółka), Opracowanie ekofizjograficzne podstawowe gm. Sokółka (Opr. Ekofiz. Gm. Sokółka, 2013 r.), Program ochrony środowiska Województwa Podlaskiego na lata 2011-2014 (POŚ woj. podlaskiego), Plan Zagospodarowania Przestrzennego Województwa Podlaskiego (PZPW Podlaskiego), Plan gospodarowania wodami dorzecza Wisły (PGWD Wisły), Strategia Rozwoju Województwa Podlaskiego do roku 2020, Pakiet klimatyczno-energetycznym (przyjęty przez Komisję Europejską w grudniu 2008 r.), Plan Gospodarki Odpadami Województwa Podlaskiego na lata 2012-2017, Strategiczny plan adaptacji dla sektorów i obszarów wrażliwych na zmiany klimatu do roku 2020 z perspektywą do roku 2030 z zasadami ochrony środowiska ustalonymi w projekcie miejscowego planu zagospodarowania przestrzennego części terenu miasta Sokółka przy ul. Grodzieńskiej (MPZP części terenu miasta Sokółka przy ul. Grodzieńskiej).

	Cele i zasady z zakresu ochrony środowiska i zdrowia ludzi wskazane w dokumentach międzynarodowych, regionalnych i lokalnych	Sposób wykorzystania zasad i założeń określonych w dokumentach wyższego rzędu z zakresu ochrony środowiska w mpzp części terenu miasta Sokółka przy ul. Grodzieńskiej
Ochrona przyrody i różnorodności biologicznej, System Przyrodniczy	<p>Opr. ekofiz. gm. Sokółka: Zachowanie wszystkich terenów przyrodniczo cennych zwłaszcza lasów i zadrzewień, ekosystemów dolinowych, torfowisk i terenów bagiennych; zachowanie drożności (lub niewprowadzanie nowych barier) rzeki Sokołdy, Kamionki i Łosośny, a także pomniejszych cieków – zakaz przegradzania i regulowania koryta, zabudowy doliny, monitoring jakości wody. Ochrona zbiorowisk trawiastych poprzez utrzymanie ich rolniczego użytkowania w formie ekstensywnych użytków zielonych. Lokalizacja inwestycji mogących stanowić przeszkodę dla przemieszczania się zwierząt poza wyznaczonymi korytarzami ekologicznymi. Zachowanie lasów oraz wprowadzanie zalesień szczególnie na terenach o niskiej przydatności dla rolnictwa.</p>	<p>Omawiany obszar i jego otoczenie nie przedstawia istotnych wartości przyrodniczych, w tym nie zinventaryzowano tu wartościowych drzewostanów (także lasów ochronnych), ekosystemów dolinowych, torfowiskowych i bagiennych, a także cennych i rzadkich gatunków podlegających ochronie. Nie stanowi również elementu korytarza ekologicznego, czy nie wychodzi w skład obszarów ochrony przyrody, w tym obszarów Natura 2000. W związku z powyższym przekształcenie tego terenu nie spowoduje zaniku istotnych wartości przyrodniczych.</p>
	<p>SUIKZP m. i gm. Sokółka: Wdrożenie ochrony obszarów sieci Natura 2000 występujących na terenie gminy: PLB 200003 Puszcza Knyszyńska i PLH 200006 Ostoja Knyszyńska. Ochrona elementów systemu przyrodniczego województwa tj. Parku Krajobrazowego Puszczy Knyszyńskiej, rezerwatów i pomników przyrody, Obszaru chronionego Krajobrazu Wzgórza Sokólskie. Użytkowanie lasów zgodnie z przepisami o lasach i ograniczenie przeznaczania gruntów leśnych na cele nieleśne, zwłaszcza lasów ochronnych. Sukcesywne zalesianie gruntów marginalnych dla potrzeb rolnictwa.</p>	
	<p>Strategia Rozwoju Woj. Podlaskiego: Ochrona zasobów przyrodniczych i wartości krajobrazowych oraz odtwarzanie i renaturalizacja ekosystemów zdegradowanych.</p>	
	<p>PZPW Podlaskiego: Przestrzeganie zasad ochrony dla występujących na danym obszarze <u>form ochrony przyrody</u>, w tym obszarów Natura 2000 oraz Parku Krajobrazowego Puszczy Knyszyńskiej. Ochrona lasów i zadrzewień oraz wzbogacanie ich walorów: ograniczanie zmiany przeznaczania lasów i gruntów leśnych, zwłaszcza wszelkiego rodzaju lasów ochronnych, sukcesywne zalesianie gruntów marginalnych dla potrzeb produkcji rolniczej.</p>	
	<p>POŚ woj. podlaskiego: Zachowanie, odtworzenie i zrównoważone użytkowanie <u>różnorodności biologicznej</u> na różnych poziomach organizacji: na poziomie wewnątrzgatunkowym (genetycznym), gatunkowym oraz ponadgatunkowym (ekosystemowym) oraz georóżnorodności, w tym: stworzenie prawno-organizacyjnych warunków i narzędzi dla ochrony przyrody, zachowanie lub odtworzenie właściwej struktury i stanu ekosystemów i siedlisk, ochrona różnorodności biologicznej i krajobrazowej na obszarach wiejskich, zapobieganie konfliktom ekologicznym na obszarach chronionych</p>	
	<p>Strategiczny plan adaptacji dla sektorów i obszarów wrażliwych na zmiany klimatu do roku 2020 z perspektywą do roku 2030: Celem głównym jest zapewnienie zrównoważonego rozwoju oraz efektywnego funkcjonowania gospodarki i społeczeństwa w warunkach zmian klimatu m.in. poprzez ochronę różnorodności biologicznej i prowadzenie gospodarki leśnej w kontekście zmian klimatu - utrzymaniem obszarów wodno-błotnych i ich odtwarzaniem wszędzie tam, gdzie jest to możliwe, przygotowaniu ekosystemów leśnych na zwiększoną presję wynikającą z nasilenia ekstremalnych zjawisk pogodowych.</p>	

Wody	<p>Opr. ekofiz. gm. Sokółka: Uregulowanie gospodarki wodno-ściekowej w gminie - należy doprowadzić kanalizację sanitarną do możliwie wielu odbiorców, przy czym priorytetowe są obszary narażone na przenikanie zanieczyszczeń z powierzchni ziemi do wód podziemnych. Należy ograniczenie stosowania chemicznych środków ochrony roślin, zarówno w rolnictwie jak i leśnictwie, oraz nawozów sztucznych na rzecz stosowania środków biologicznych i mechanicznych. Należy zachować istniejące lasy oraz wprowadzać dolesienia w strefach największego zagrożenia wód podziemnych. Konieczne jest zachowanie istniejących zbiorników wodnych, otuliny biologicznej wzdłuż cieków i wokół zbiorników, użytków zielonych przede wszystkim w terenach położonych w dolinach rzecznych. Należy wprowadzić zakaz komercyjnego pozyskiwania torfu, trzciny, regulacji koryta i przegradzania rzek lub jakichkolwiek działań zmieniających ich reżim hydrologiczny oraz zakaz odprowadzania nieoczyszczonych ścieków do rzek.</p>	<p>Ustalenia Planu eliminują źródła zanieczyszczeń wód, przyczyniając się do osiągnięcia dobrego ich stanu. W Planie ustalono zakaz odprowadzania do gruntu ścieków, zawierających substancje zanieczyszczające w ilościach przekraczających dopuszczalne wartości wskaźników zanieczyszczeń, które są określone w przepisach odrębnych. Ponadto ustalono docelowe odprowadzanie ścieków bytowych z obszaru Planu do miejskiej oczyszczalni ścieków poprzez przewody kanalizacji sanitarnej, zaś do czasu realizacji komunalnej kanalizacji sanitarnej, dopuszczono odprowadzanie ścieków bytowych do szczelnych i bezodpływowych zbiorników na ścieki bytowe lub do indywidualnych (zakładowych) oczyszczalni ścieków. Poprzez ustalenie zachowania powierzchni biologicznie czynnej w terenie PU zachowano też część terenów naturalnej retencji i zasilania wód. Naturalnemu zasilaniu wód sprzyja nakaz w Planie odprowadzania wód opadowych i roztopowych z zanieczyszczonych szczelnych powierzchni m.in. do gruntu, po ich wstępnym oczyszczeniu zgodnie z przepisami odrębnymi. Zmiana przeznaczenie przedmiotowego obszaru z terenów rolnych na tereny zabudowy ograniczy niekontrolowany spływ wyplukiwanych z terenów rolnych chemicznych środków ochrony roślin oraz nawozów sztucznych, a także pylenia z zaozarych pól. Ponieważ w obrębie Planu i w jego otoczeniu nie występują żadne zbiorniki wodne, w związku z powyższym Plan nie ma bezpośredniego oddziaływania na stan ilościowy tych wód oraz jakość ich koryt. Ponadto na terenie Planu nie występują: obszary ochrony wód, obszary dolinne, złoża torfu. Ustalone Planem zachowanie części powierzchni biologicznie czynnej będzie sprzyjało infiltracji wód w głąb profilu glebowego i zasilaniu wód podziemnych, co zapobiega suszy. Zachowanie zaś roślinności w obrębie powierzchni biologicznie czynnej będzie sprzyjało retencjonowaniu wody, a tym samym ograniczało spływ powierzchniowych wód i ryzyko występowania powodzi w niższych częściach zlewni.</p>
	<p>SUIKZP m.i gm. Sokółka: Utrzymanie ilości wód na poziomie zapewniającym równowagę przyrodniczą. Prowadzenie racjonalnej gospodarki wodami. Poprawa jakości wód rzeki Sokółki do wymaganego poziomu. Eliminowanie źródeł zanieczyszczeń – budowa i modernizacja oczyszczalni ścieków, budowa i rozbudowa kanalizacji deszczowej wyposażonej w separatory, ograniczenie zrzuć ścieków oczyszczonych do cieków o małym przepływie. Przestrzeganie nakazów i zakazów w strefach ochrony wód podziemnych.</p>	
	<p>Strategia Rozwoju Woj. Podlaskiego: Dążenie do jak najlepszego oczyszczenia ścieków komunalnych i przemysłowych (budowa, modernizacja oczyszczalni ścieków, budowa kanalizacji, na terenach rozproszonej zabudowy budowa indywidualnych oczyszczalni), a także do propagowania zmian sposobu gospodarowania w zlewni, tak aby doprowadzić do zmniejszenia ryzyka zanieczyszczenia wód ze źródeł rozproszonych (rolniczych). Szczególnie intensywne działania powinny być skierowane na jak najskuteczniejszą ochronę głównych zbiorników wód podziemnych oraz stref ochrony ujęć wód podziemnych i powierzchniowych. Efektywna gospodarka wodna powinna prowadzić także do utrzymania niezbędnej ilości zasobów wody oraz usuwania bądź zmniejszania wszelkich zagrożeń związanych z jej deficytem i nadmiarem (wykorzystanie inżynierii ekologicznej).</p>	
	<p>PZPW Podlaskiego: Utrzymanie ilości wód powierzchniowych na poziomie zapewniającym ochronę równowagi biologicznej – tj. przepływów nienaruszalnych ustalonych według kryteriów hydrologicznych. Doprowadzenie jakości wód powierzchniowych powyżej albo co najmniej na poziomie wymaganym w przepisach. Eliminowanie źródeł zanieczyszczeń, zwłaszcza w zlewniach rzek wchodzących w skład obszarów prawnie chronionych. Prowadzenie racjonalnej gospodarki zasobami wodnymi opartej na zasadach zlewniowego gospodarowania wodą oraz na systemowych metodach zarządzania, głównie w zlewniach zasilających komunalne ujęcia wód, wdrażanie dyrektyw UE w dziedzinie ochrony wód. Ustanowienie obszarów ochronnych zbiorników wód śródlądowych. Przestrzeganie zakazów i nakazów zawartych w decyzjach administracyjnych wyznaczających strefy ochrony pośredniej i bezpośredniej komunalnych ujęć wód.</p>	
	<p>POŚ woj. podlaskiego: Ustalono osiągnięcie i utrzymanie dobrego stanu wód powierzchniowych oraz ochronę jakości wód podziemnych i racjonalizację ich wykorzystania poprzez: zapewnienie dobrej jakości wody pitnej, racjonalizację gospodarowania zasobami wód, poprawę jakości wód powierzchniowych i podziemnych, zwiększenie retencji w zlewniach oraz zapobieganie suszy i skutkom wzebrań powodziowych, odtworzenie ciągłości ekologicznej i renaturalizację rzek.</p>	
	<p>PGWD Wiśły: Chronić, poprawiać, przywracać wszystkie części wód powierzchniowych i podziemnych – cel: osiągnięcie co najmniej dobrego stanu ekologicznego wód do 2015 r. Chronić i poprawiać wszystkie sztuczne i silnie zmienione części wód – cel: osiągnięcie dobrego ekologicznego potencjału do 2015 r. Ustalono również możliwe odstępstwa od realizacji celów: czasowe (dobry stan może być osiągnięty do 2021 r. lub 2027 r.), ustalenie celów mniej rygorystycznych, czasowe pogorszenie stanu wód, nieosiągnięcie celów ze względu na realizację nowych inwestycji. W planie określono wartości graniczne dla dobrego stanu i potencjału ekologicznego wód oraz dla bardzo dobrego stanu ekologicznego wód. Realizacja celów głównych dla wód podziemnych to: zapobieganie dopływowi i ograniczanie dopływu zanieczyszczeń do wód podziemnych, zapobieganie pogorszeniu stanu wszystkich części wód podziemnych, zapewnienie równowagi pomiędzy poborem a zasilaniem wód podziemnych, wdrożenie działań niezbędnych dla odwrócenie znaczącego i utrzymującego się rosnącego trendu stężenia każdego zanieczyszczenia powstałego w skutek działalności człowieka.</p>	

	<p>Strategiczny plan adaptacji dla sektorów i obszarów wrażliwych na zmiany klimatu do roku 2020 z perspektywą do roku 2030: Celem głównym jest zapewnienie zrównoważonego rozwoju oraz efektywnego funkcjonowania gospodarki i społeczeństwa w warunkach zmian klimatu m.in. poprzez: dostosowanie sektora gospodarki wodnej do zmian klimatu – dotyczy gospodarowania wodami dla ochrony przed powodzią, suszą i deficytem wody oraz przywracania i utrzymanie dobrego stanu wód, ekosystemów wodnych i od wody zależnych; adaptacja do zmian klimatu w gospodarce przestrzennej i budownictwie - objęcie całego terytorium kraju skutecznym systemem planowania przestrzennego zapewniającym właściwe i zrównoważone wykorzystanie terenów - wprowadzenie ograniczenia w zakresie budownictwa powszechnego i dodatkowo wymagania w zakresie ochrony przed zalaniem budynków podpiwniczonych na obszarach zalewowych i w strefie nadmorskiej oraz na terenach zagrożonych ruchami masowymi, wprowadzane zasad bezpiecznego inwestowania na klifach, wdrożenie działań zabezpieczających przed osuwiskami. Zapewnienie zrównoważonego rozwoju regionalnego i lokalnego z uwzględnieniem zmian klimatu: miejska polityka przestrzenna uwzględniająca zmiany klimatu - adaptacja instalacji sanitarnych i sieci kanalizacyjnych do zwiększonych opadów nawalnych, mała retencja oraz zwiększenie obszarów terenów zieleni i wodnych w mieście.</p>	
Powietrze	<p>Opr. ekofiz. Gm. Sokółka: Przeprowadzić modernizację rozwiązań związanych z ciepłownictwem – rozbudowa sieci ciepłowniczej w mieście, modernizacja lub likwidacja małych kotłowni lokalnych, likwidacja palenisk domowych opalanych paliwem stałym, przechodzenie na opalanie gazem lub olejem w piekarniach, szkołach, zakładach pracy i budownictwie indywidualnym, termomodernizacja. Instalować urządzenia redukujące emisje pyłów do atmosfery w głównych zakładach.</p> <p>SUIKZP m. i gm. Sokółka: Ograniczenie emisji zanieczyszczeń gazowych i pyłowych poprzez instalowanie w źródłach emisji urządzeń eliminujących lub ograniczających poziom zanieczyszczeń, stosowanie proekologicznych czynników grzewczych, ustalanie obszarów ograniczonego użytkowania w przypadku braku możliwości uniknięcia zanieczyszczeń. Uwzględnienie wyników monitoringu powietrza w procesie sporządzania planu miejscowego.</p> <p>Strategia Rozwoju Woj. Podlaskiego: Ograniczenia emisji zanieczyszczeń powietrza z energetyki i transportu drogowego, w tym gazów cieplarnianych i pyłów oraz rozpowszechnienia technologii zwiększających efektywność produkcji i wykorzystania energii, wspieranie efektywności energetycznej, m.in. poprzez wykorzystanie odnawialnych źródeł energii w budynkach publicznych i w sektorze mieszkaniowym oraz zwiększanie efektywności energetycznej w odniesieniu do infrastruktury publicznej, takiej jak np. oświetlenie.</p> <p>PZPW Podlaskiego: Ograniczenie emisji zanieczyszczeń gazowych i pyłowych oraz jej skutków pochodzących w szczególności z urządzeń energetyki cieplnej, przemysłu, składowisk odpadów komunalnych, oczyszczalni ścieków, wytwórni mas bitumicznych oraz emisji zanieczyszczeń komunikacyjnych (m.in. stosowanie proekologicznych nośników energetycznych, w tym w szczególności ze źródeł odnawialnych). Ustalanie dopuszczalnego poziomu niektórych substancji określonych przepisami. Uwzględnianie wyników monitoringu powietrza w procesach sporządzania miejscowych planów zagospodarowania przestrzennego.</p> <p>POŚ woj. podlaskiego: Wdrażanie i realizacja założeń Programów służących ochronie powietrza. Spełnienie wymagań prawnych w zakresie jakości powietrza poprzez ograniczenie emisji ze źródeł powierzchniowych, liniowych i punktowych. Ograniczanie zużycia energii oraz zwiększenie wykorzystania odnawialnych źródeł energii.</p> <p>Pakiet klimatyczno- energetycznym (przyjęty przez Komisję Europejską w grudniu 2008 r.): Redukcja emisji gazów cieplarnianych o 20% w 2020 r. w stosunku do emisji z roku 1990, a także 30% w przypadku zawarcia porozumienia międzynarodowego (w Kopenhadze, w grudniu 2009 r.). Zwiększenia udziału energii ze źródeł odnawialnych do 20% w 2020 r. w bilansie energetycznym UE. Wdrożenie dyrektyw obejmujących swym zakresem trzy sektory gospodarki: produkcję energii elektrycznej, ciepłownictwo oraz transport. Sugeruje się, aby państwa członkowskie zapewniły 10% udział energii odnawialnej (biopaliwa) w sektorze transportu, podniesienie o 20% efektywność energetyczną do 2020 r. oraz ograniczenie emisji o 21% w systemie EU ETS do 2020 r. w porównaniu do poziomu emisji z 2005 r.</p>	<p>W Planie wprowadzono ustalenia ograniczające emisję zanieczyszczeń do powietrza, uwzględniając wyniki monitoringu powietrza i zalecenia planów ochrony powietrza ustanowionych przez Marszałka Województwa, poprzez ustalenie zaopatrzenie w ciepło z miejskiej sieci ciepłowniczej, bądź w przypadku zaopatrzeni z indywidualnych systemów grzewczych (obecnie teren Planu nie posiada dostępu do komunalnej sieci ciepłowniczej), ustalono nakaz stosowania niskoemisyjne nośniki energii, między innymi takie jak: gaz ziemny, pellet, energia elektryczna, odnawialne źródła energii, w tym źródła wykorzystujące w procesie przetwarzania energię wiatru o mocy nie większej niż moc mikroinstalacji, za wyjątkiem energii otrzymywanej z biogazu rolniczego. W celu ograniczenia m.in. emisji zanieczyszczeń do powietrza ze źródeł technologicznych ustalono w Planie, że prowadzona działalność nie może powodować przekroczenia standardów jakości środowiska poza granicami terenu, do którego właściciel posiada tytuł prawny, w tym nie może przekraczać standardów w zakresie emisji zanieczyszczeń. W związku z powyższym nie przewiduje się utworzenie strefy przemysłowej, o której mowa w <i>ustawie Prawo ochrony środowiska</i> na terenie Planu. Lokalizacja terenów produkcyjno-usługowych w bezpośrednim otoczeniu drogi krajowej przyczynia się również do zmniejszenia transportochłonności.</p>

	<p>Strategiczny plan adaptacji dla sektorów i obszarów wrażliwych na zmiany klimatu do roku 2020 z perspektywą do roku 2030: Celem głównym jest zapewnienie zrównoważonego rozwoju oraz efektywnego funkcjonowania gospodarki i społeczeństwa w warunkach zmian klimatu poprzez: dostosowanie sektora energetycznego do zmian klimatu - potrzeba dywersyfikacji źródeł energii, w tym wykorzystanie źródeł odnawialnych zwłaszcza rozproszonych na obszarach wiejskich, wspieranie zrównoważonego rozwoju ośrodków miejskich w tym przeciwdziałanie negatywnym zjawiskom suburbanizacji; zapewnienie funkcjonowania skutecznego systemu ochrony zdrowia w warunkach zmian klimatu.</p>	
Hałas, wibracje, promieniowanie elektromagnetyczne	<p>Opr. ekofiz. gm. Sokółka: Wprowadzić izolację akustyczną terenu drogi krajowej poprzez zachowanie lub wprowadzenie nowych zadrzewień. Zachować wszystkie obszary leśne i zaroślowe, które odznaczają się największą zdolnością do pochłaniania zanieczyszczeń atmosferycznych, a jednocześnie produkują znaczne ilości tlenu.</p>	<p>Obszar Planu znajduje się w zasięgu oddziaływania akustycznego drogi krajowej oraz linii kolejowej, w związku z powyższym na tym terenie zaplanowano funkcje niepodlegające ochronie akustycznej. Planowany teren produkcyjno-usługowy jest położony w dużej odległości od istniejących (jak również planowanych w obowiązującym prawie miejscowym) terenów mieszkaniowych, bądź innych terenów podlegających ochronie akustycznej. Ponadto w Planie ustalono, że prowadzona działalność nie może powodować przekroczenia standardów jakości środowiska poza granicami terenu, do którego właściciel posiada tytuł prawny, w tym nie może przekraczać standardów w zakresie emisji hałasu. W związku z powyższym nie przewiduje się negatywnego oddziaływania emisji hałasu technologicznego na tereny podlegające ochronie akustycznej. W celu eliminacji negatywnego oddziaływania promieniowania elektromagnetycznego w Planie ustalono zakaz lokalizowania w strefach technicznych linii elektroenergetycznych średniego napięcia wskazanych na rysunku Planu (będących strefami ich potencjalnego oddziaływania), do czasu likwidacji lub skablowania tych linii, budynków z pomieszczeniami przeznaczonymi na pobyt ludzi.</p>
	<p>SUiKZP m.i gm. Sokółka: Eliminowanie z obszarów zamieszkania ponadnormatywnych źródeł hałasu przemysłowego poprzez zmianę technologii i urządzeń. Ustalenie w planach miejscowych dopuszczalnych natężeń hałasu dla terenów podlegających ochronie akustycznej. Określenie zasad i warunków sytuowania nowej zabudowy w stosunku do dróg krajowych i wojewódzkich, linii kolejowych, a także linii elektroenergetycznych wysokiego napięcia, stacji radiokomunikacyjnych. Zabezpieczenie istniejących terenów zabudowy mieszkaniowej poprzez budowę urządzeń technicznych ograniczających rozprzestrzenianie hałasu lub budowę obwodnic.</p>	
	<p>PZPW Podlaskiego: Eliminowanie z obszarów zamieszkałych ponadnormatywnych źródeł hałasu przemysłowego poprzez zmianę technologii i urządzeń. Ustalenie w studiach i planach miejscowych dopuszczalnych natężeń hałasu dla terenów podlegających ochronie. Określenie zasad i warunków sytuowania nowej zabudowy, w szczególności w stosunku do: dróg krajowych i wojewódzkich, linii kolejowych, projektowanego lotniska komunikacyjnego w rejonie wsi Potoka – Topolany w gminie Michałowo, a także linii elektroenergetycznych wysokich napięć oraz urządzeń radiokomunikacji, radionawigacji i radiolokacji z polami elektromagnetycznymi od 300 do 300 000 MHz.</p>	
	<p>POŚ woj. podlaskiego: Obniżenie natężenia hałasu do poziomu obowiązujących standardów: rozpoznanie i ocena stopnia narażenia mieszkańców województwa na ponadnormatywny hałas, eliminacja narażenia mieszkańców na hałas. Utrzymanie poziomów promieniowania elektromagnetycznego poniżej wartości dopuszczalnych.</p>	

Powierzchnia ziemi, gospodarka odpadami	<p>Opr. ekofiz. gm. Sokółka: Ograniczenie przeznaczania gruntów na cele nierolnicze i nieleśne – ochrona ilościowa. Propagowanie rolnictwa ekologicznego. Ochrona zadrzewień śródpolnych, które przede wszystkim służą zapobieganiu spływowi powierzchniowemu i erozji wodnej gleb i ograniczaniu erozji wietrznej. Wykluczenie z przeznaczenia pod zabudowę bądź rolnictwo, terenów o dużych spadkach.</p>	<p>Obszar Planu położony jest w mieście w związku z powyższym grunty role nie podlegają w tym rejonie ochronie przed zmianą ich użytkowania. W obrębie Planu występują zaś głównie tereny płaskie, nie wyróżniające się rzeźbą terenu w krajobrazie. Teren ten nie jest położony w zasięgu Wzgórz Sokólskich, czy skarpy doliny rzecznej, nie jest również zagrożonych osuwaniem się mas ziemnych. Nie jest to teren predysponowany do eksploatacji surowców naturalnych, jak również nie wymaga rekultywacji. W Planie ustalono zasady gospodarki odpadami zgodne z obowiązującymi przepisami w tym zakresie. Ograniczono, w zakresie jakim jest to możliwe w planach miejscowych, również możliwość przedostawania się zanieczyszczeń pochodzących ze ścieków do gruntu, a także emisji zanieczyszczeń atmosferycznych, które opadając na ziemię powodują zanieczyszczenie gleby.</p>
	<p>SUiKZP m.i gm. Sokółka: Likwidacja źródeł zanieczyszczeń powierzchni ziemi poprzez regulację gospodarki odpadami oraz zmniejszenie do minimum ilości emitowanych zanieczyszczeń atmosferycznych poprzez regulację zasad zaopatrzenia w ciepło oraz ograniczenie niekorzystnych skutków przemysłowej eksploatacji złóż surowców mineralnych. Ochrona gleb przed erozją wietrzną i wodną oraz niekorzystnymi zmianami stosunków wodnych poprzez zalesienia i zadrzewienia Wzgórz Sokólskich oraz stref zboczowych dolin rzecznych oraz zapewnienie właściwej realizacji i funkcjonowania systemów melioracji wodnych. Ochrona wartościowych gruntów przed nieuzasadnionym przeznaczeniem ich na cele nie rolnicze. Ochrona powierzchni ziemi przed nadzwyczajnymi zagrożeniami dla środowiska.</p>	
	<p>Strategia Rozwoju Woj. Podlaskiego: Zrównoważona gospodarka odpadami poprzez zapobieganie powstawaniu i zmniejszanie niekorzystnego oddziaływania związanego z wytwarzaniem i gospodarowaniem odpadami oraz, pośrednio, poprawa efektywności użytkowania zasobów nieodnawialnych środowiska. Stopniowe odchodzenia od systemu składowania odpadów i przejście do systemu opartego na przetwarzaniu i odzysku surowców oraz energetycznym wykorzystaniu odpadów. Priorytetowym kierunkiem interwencji jest wdrożenie selektywnego zbierania/odbierania odpadów komunalnych i objęcie nim wszystkich mieszkańców i organizacji województwa. Dążenie do zmniejszenia liczby nieefektywnych, lokalnych składowisk odpadów. Wspierania niskoodpadowych technologii produkcji oraz efektywnych technologii odzysku i unieszkodliwiania. Wszystkie organiczne odpady komunalne i odpady z przemysłu spożywczego powinny być zagospodarowane energetycznie.</p>	
	<p>PZPW Podlaskiego: Likwidacja źródeł zanieczyszczeń powierzchni ziemi. Ograniczenie niekorzystnych skutków przemysłowej eksploatacji powierzchniowej złóż surowców mineralnych. Ochrona gleb przed erozją wietrzną i wodną oraz niekorzystnymi zmianami stosunków wodnych (zalesiania, prawidłowe melioracje). Ochrona wartościowych gruntów rolnych przed nieuzasadnionym przeznaczeniem na cele nierolnicze w miejscowych planach zagospodarowania przestrzennego. Ochrona powierzchni ziemi przed nadzwyczajnymi zagrożeniami środowiska, a zwłaszcza katastrofami środków transportu przewożącymi ładunki niebezpieczne poprzez właściwe zabezpieczenia techniczne na trasach przewozu w miejscach niewralgicznych.</p>	
	<p>POŚ woj. podlaskiego: Zagospodarowanie powierzchni ziemi zgodne z zasadami zrównoważonego rozwoju. Wskazanie obszarów zanieczyszczonych i ich rekultywacja. Ograniczenie presji wywieranej na środowisko podczas prowadzenia prac geologicznych i eksploatacji kopalin.</p>	
<p>Plan Gospodarki Odpadami Województwa Podlaskiego na lata 2012-2017: Gospodarka odpadami w województwie opiera się na wskazanych w planie regionach gospodarki odpadami. Odpady komunalne zmieszane, odpady z pielęgnacji terenów zielonych oraz pozostałości z sortowania odpadów komunalnych przeznaczone do składowania mogą być zagospodarowywane tylko i wyłącznie w ramach danego regionu. Sokółka zaliczona została do Regionu Centralnego gospodarki odpadami komunalnymi, w którym funkcjonuje: instalacja termicznego przekształcania odpadów w ZUOK Białystok oraz regionalna instalacja do mechaniczno-biologicznego przetwarzania zmieszanych odpadów komunalnych - ZUOK w Hryniewiczach. W Sokółce zlokalizowana jest instalacja do mechaniczno-biologicznego przetwarzania odpadów ZZO EURO-Sokółka (obecnie instalacja zastępcza, która ma zostać przebudowana i po rozbudowie stanowić RIPOK). PGO wskazuje na konieczność prowadzenie selektywnego zbierania i odbierania odpadów.</p>		



Ochrona przeciwpowodziowa	SUiKZP m. i gm. Sokółka: Określenie w planach miejscowych sposobu zagospodarowania obszarów zagrożonych powodzią zgodnie z przepisami z tego zakresu	Teren Planu nie znajduje się w obszarze szczególnego zagrożenia powodzią.
	PZPW Podlaskiego: Określenie w miejscowych planach zagospodarowania przestrzennego sposobu zagospodarowania terenów znajdujących się w zasięgu zagrożenia powodziowego.	
Poważne awarie	SUiKZP m. i gm. Sokółka: Wyznaczenie tras przewozu materiałów niebezpiecznych poza terenami zamieszkania.	W Planie zgodnie z zasadami ustalonymi w <i>ustawie Prawo ochrony środowiska</i> ustalono na terenach produkcyjno-usługowych zakaz lokalizacji zakładów o zwiększonym i dużym ryzyku wystąpienia awarii przemysłowe. Dopuszczony prawem zakres ustaleń planu miejscowego nie obejmuje wyznaczenia tras przewozu materiałów niebezpiecznych.
	PZPW Podlaskiego: Wyznaczenie tras przewozu niebezpiecznych ładunków przez tereny mało zurbanizowane i pozbawione cennych obszarów przyrodniczych. Lokalizacja parkingów wyposażonych w odpowiednią infrastrukturę techniczną dla pojazdów przewożących niebezpieczne substancje chemiczne, w których nastąpiła awaria. Wyznaczenie wysypisk i oczyszczalni ścieków do przyjmowania tzw. odpadów po akcyjnych.	
	POŚ woj. podlaskiego: Zapobieganie powstaniu poważnych awarii przemysłowych.	
Krajobraz	Opr. ekofiz. gm. Sokółka: Wprowadzenie zasad kształtowania ładu przestrzennego. Zachowanie tradycyjnej zabudowy, ochrona tradycyjnych układów wiejskich, dopasowanie nowej zabudowy do istniejącej. Zakaz dokonywania wszelkich przekształceń rzeźby terenu, zwłaszcza w miejscach ekspozycji widokowych. Zakaz lokalizacji obiektów o dużej kubaturze i dużej wysokości, niewspółgrających z krajobrazem, szczególnie na obszarach ochrony krajobrazowej, w pobliżu tradycyjnej zabudowy wiejskiej, w granicach korytarzy ekologicznych, na trasach migracji ptaków i w rejonach ich lęgówisk i żerowisk.	Omawiany obszar znajduje się w krajobrazie antropogenicznym, w sąsiedztwie drogi szybkiego ruchu, trasy kolejowej i tras linii elektroenergetycznych. Przekształcenie tego krajobrazu nie spowoduje zaniku cennych, tradycyjnych układów wiejskie, tras, bądź punktów widokowych, krajobrazów przyrodniczych, ponieważ tu nie występują. Plan wprowadza zasady ładu przestrzennego, uwzględniając wymagania funkcjonalne (lokalizację terenów produkcyjno-usługowych na dobrze skomunikowanych peryferiach miasta), społeczno-gospodarcze (planowany wzrost zatrudnienia), środowiskowe (brak kolizji z celami ochrony), kulturowe (brak kolizji z celami ochrony) oraz kompozycyjno-estetyczne (wprowadzając ustalenia z zakresu zagospodarowania terenów, w tym kolorystykę elewacji, wysokość obiektów budowlanych, kąty dachów, itp.)

Realizacją polityki ochrony środowiska przyrodniczego w mieście i gminie Sokółka jest m.in. ochrona przyrody na podstawie ustawy z dn. 16 kwietnia 2004 r. o ochronie przyrody. Teren Planu nie jest jednak położony w obrębie obszarowych formach ochrony przyrody, jak również brak jest tu obiektów ochrony przyrody. Najbliższe obszary ochrony przyrody to:

- Obszar Chronionego Krajobrazu Wzgórza Sokólskie – położony w odległości ok. 3 km na wschód od przedmiotowego obszaru,
- Obszar mający znaczenie dla Wspólnoty (OZW) - projektowany Specjalny Obszar Ochrony Siedlisk (SOO) Natura 2000 „Ostoja Knyszyńska” PLH200006 – położony w odległości ok. 8 km na zachód i 10,5 km na południe od przedmiotowego obszaru,
- Rezerwat Starodrzew Szyndzielski – położony w odległości ok. 9,5 km na południowy- zachód od przedmiotowego obszaru,
- Rezerwat Stara Dębina – położony w odległości ok. 10 km na południowy- zachód od przedmiotowego obszaru,
- Obszar Specjalnej Ochrony Ptaków sieci Natura 2000 (OSO) „Puszcza Knyszyńska” PLB200003 – położony w odległości ok. 13 km na południowy- zachód od przedmiotowego obszaru,
- Park Krajobrazowy Puszczy Knyszyńskiej im. Profesora Witolda Sławińskiego – położony w odległości ok. 13 km na południowy- zachód od przedmiotowego obszaru.

## 9. ANALIZA PRZEWIDYWANEGO ODDZIAŁYWANIA PROJEKTU MPZP NA ŚRODOWISKO I LUDZI, Z UWZGLĘDNIENIEM ZALEŻNOŚCI MIĘDZY ELEMENTAMI ŚRODOWISKA I MIĘDZY ODDZIAŁYWANIAM NA TE ELEMENTY

### 9.1. Przewidywane skutki wpływu ustaleń projektu Planu na zasoby poszczególnych elementów środowiska

#### Ukształtowanie powierzchni terenu, gleby

Realizacja ustaleń Planu może spowodować nieduże zmiany niwelety terenu na skutek realizacji zabudowy i zagospodarowania dopuszczanego na terenie zabudowy produkcyjno-usługowej i drogi wewnętrznej. Nastąpi trwała likwidacja użytków rolnych (nie podlegających ochronie) i leśnych (nie stanowiących lasów ochronnych, dla których uzyskano zgody na zmianę ich przeznaczenia), a co z tym związane także zmiana profilu glebowego w obszarze Planu. W obrębie przedmiotowego terenu zmiany mogą mieć charakter czasowy lub trwałe. Opisane przekształcenia będą dotyczyć głównie strefy przypowierzchniowej gruntu (najczęściej do 2,0 m p.p.t.). Zasadniczo ustalenia Planu generują zmiany czasowe związane z realizacją podziemnych elementów zabudowy, takich jak infrastruktura techniczna. Na omawianym terenie występują korzystne warunki gruntowo-wodne, w związku z powyższym nie przewiduje się tu istotnych zmian niwelety związanych z potrzebą nasypywania gruntów budowlanych lub budowy odwodnienia.

Ewentualne przekształcenia dotyczą terenów o w większości niewyróżniającej się w terenie niwelecie. Przewiduje się jednak, że nie wielkie tereny charakteryzujące się naturalnie ukształtowanymi, większymi spadkami terenu mogą zostać przekształcone (powierzchnia gruntu może zostać wyprofilowana zgodnie z potrzebami inwestora).

Jednym z czynników mających wpływ na powierzchnię ziemi jest wytwarzanie odpadów. Oddziaływanie ustaleń Planu w zakresie wytwarzania i składowania odpadów zostało przedstawione w rozdziale 9.2.

#### Kopaliny

Na przedmiotowym obszarze nie występują udokumentowane złoża kopalin, dlatego nie przedstawiono wpływu realizacji ustaleń Planu na nie.

#### Poziom zwierciadła wód podziemnych oraz układ hydrograficzny

Wody podziemne stosunkowo łatwo ulegają przekształceniom ilościowym wskutek działalności inwestycyjnej ingerującej bezpośrednio lub pośrednio w środowisko wodne - w wyniku prowadzenia prac ziemnych, zmiany struktury gleb, zmniejszenia pokrycia gleby roślinnością wysoką, ograniczenia

powierzchni biologicznie czynnej na gruncie rodzimym, poboru wody do celów bytowych i technologicznych. W obszarze Planu głównymi czynnikami mogącymi lokalnie wpłynąć na bilans wód może być przede wszystkim ograniczenie udziału powierzchni biologicznie czynnej, a także lokalne zmniejszenia pokrycia gleby roślinnością wysoką oraz pobór wód do celów bytowych i technologicznych.

Zagrożeniem dla środowiska wodnego będzie możliwe ograniczenie powierzchni infiltracji na terenie produkcyjno-usługowym o 85% w stosunku do stanu istniejącego oraz na terenie drogi wewnętrznej nawet do 100%. Na tych terenach część wód deszczowych i roztopowych odparuje z powierzchni utwardzonych, a tylko pozostała część zostanie odprowadzona do gruntu lub wód powierzchniowych. Wody odprowadzone do gruntu nie będą dostatecznie skutecznie retencjonowane ze względu m.in. na przewidywany nieduży udział powierzchni pokrytej roślinnością. Zespół opisanych czynników spowoduje więc lokalne, ograniczenie zasilania wód gruntowych i przyspieszenie odpływu powierzchniowego.

Korzystne jest natomiast, to iż teren Planu znajduje się w obszarze otoczonym obecnie głównie przez tereny otwarte i lasy, a w obowiązujących planach miejscowych ustalono adaptację terenów leśnych i części terenów rolnych. Zatem w otoczeniu tego obszaru wody podziemne będą nadal zasilane i retencjonowane w glebie i roślinach (w tym wody, które spłyną z terenów utwardzonych), ograniczając tym samym negatywne oddziaływanie realizacji ustaleń sporządzanego Planu i wpływając na równowagę przyrodniczą w tym rejonie.

Kolejnym czynnikiem mogącym wpływać na bilans wód gruntowych jest drenaż podziemny wód związany z pracami ziemnymi prowadzonymi przy realizacji przewodów infrastruktury technicznej (przyłączy) – kanalizacji, wodociągów, gazociągów, kabli różnego typu, fundamentowaniu, jak również celowym osuszaniem gruntu. Ponieważ na omawianym terenie poziom wody gruntowej jest stosunkowo niski, a gleba zbudowana jest z utworów łatwo przepuszczalnych zatem wypełnienie ustaleń sporządzanego Planu nie będzie znacząco wpływać na opisane wyżej zjawisko.

W wyniku realizacji zaplanowanej zabudowy zwiększy się zapotrzebowanie na wodę. Podstawowo w Planie zakłada się, że woda do celów bytowych i technologicznych będzie czerpana z komunalnych ujęć wody. Nie mniej obecnie rejon ten ze względu na brak zabudowy nie jest wyposażony w sieć przewodów wodociągowych, w Planie dopuszczono również czerpanie wody z ujęcia indywidualnego podstawowo na potrzeby technologiczne i przeciwpożarowych oraz budowę zbiorników retencyjnych. Realizacja ustaleń Planu, w zakresie poboru wody, może przyczyni się więc do niedużego zwiększenia leja depresyjnego wokół istniejących komunalnych ujęć wód podziemnych znajdujących się na terenie miasta, ale poza granicami Planu, a także do powstania leja depresyjnego wokół lokalnego ujęcia wody na terenie produkcyjno-usługowym.

Ustalenia Planu nie generują bezpośrednich zmian naturalnego układu hydrograficznego, ponieważ na terenie opracowania brak jest naturalnych, bądź sztucznych zbiorników wodnych.

Reasumując, realizacja ustaleń Planu może przyczynić się do niewielkiego zwiększenia leja depresyjnego wokół komunalnego ujęcia wód podziemnych (oddziaływanie skumulowane z innymi terenami zabudowy) lub/i powstanie leja depresyjnego wokół ujęcia lokalnego (oddziaływanie czasowe lub stałe). Zmiany zagospodarowania mogą spowodować również przyspieszony odpływ wód opadowych i roztopowych z 85% powierzchni terenu PU w związku ze zmniejszeniem powierzchni biologicznie czynnej i zmniejszeniem retencji roślinnej. Obecnie niski poziom wód gruntowych w obszarze opracowania nie ulegnie jednak zasadniczym zmianom, co jest związane z obecnością znacznej ilości lasów na obszarach otaczającym teren Planu, a także z występowaniem w tym rejonie wód gruntowych głęboko w utworach przepuszczalnych.

#### Klimat lokalny

Planowane zmiany w dotychczasowym przeznaczeniu terenu mogą spowodować pewne zmiany mezklimatu. Aktualnie obszar ten charakteryzuje się mezklimatem przejściowym terenów otwartych położonych w otoczeniu lasów z niskim poziomem wody gruntowej. Cechuje go średni stopień przewietrzania, mała wilgotność powietrza, nagrzewanie się w dni słoneczne i stosunkowo szybkie oddawanie ciepła. W wyniku zmniejszenia pokrycia obszaru opracowania roślinnością (a tym samym zmniejszenia ewapotranspiracji roślin), pojawienia się budynków i utwardzenia części powierzchni terenu nastąpi dalsze ograniczenie wilgotności powietrza.

Powstanie zabudowy może spowodować wzrost turbulencji powietrza, przy jednocześnie obniżonym stopniu przewietrzania spowodowanym obecnością budynków, a także sąsiadujących z terenami Planu

lasów. W okresie ciszy lub słabych wiatrów w dni słoneczne istotne znaczenia będzie miała duża powierzchnia terenów, które intensywnie się nagrzewają w ciągu dnia, a w nocy to ciepło oddają, powodując powstanie tzw. wyspy ciepła (ściany i dachy budynków, nawierzchnie dróg, placów i chodników). W wyniku opisanego zjawiska powstaje cyrkulacja bryzowa – w uproszczeniu polega ona na tworzeniu się prądów wstępujących nad cieplejszymi obszarami zabudowy i zasysaniem chłodniejszych mas powietrza z zewnątrz.

Zachowanie minimum 15% udziału powierzchni biologicznie czynnej na terenie zabudowy produkcyjno-usługowej (położonej na gruncie rodzimym) oraz sąsiedztwo lasów i tras komunikacyjnych (stanowiących korytarze wymiany powietrza), będzie utrudniało powstanie tzw. wyspy ciepła nad nowymi terenami zabudowy. Ustalenie zaś maksymalnej wysokości budynków na poziomie 12 m i maksymalnego poziomu pokrycia terenu budynkami na poziomie 70%, spowoduje lokalnie dalsze ograniczenie przewietrzania, ale nie będzie stanowiła bariery nie do przebycia.

## 9.2. Przewidywane skutki wpływu ustaleń projektu Planu na jakość poszczególnych elementów środowiska i zdrowie ludzi

Analizowany dokument wprowadza uregulowania określające lokalizację na terenie zabudowy produkcyjno-usługowej przedsięwzięć mogących oddziaływać na środowisko. W Planie miejscowym nie zakazano realizacji przedsięwzięć mogących potencjalnie lub znacząco oddziaływać na środowisko, nie mniej ustalono, iż prowadzona działalność nie może powodować przekroczenia standardów jakości środowiska poza granicami terenu, do którego właściciel posiada tytuł prawny, w tym nie może przekraczać standardów w zakresie emisji hałasu i zanieczyszczeń oraz wytwarzania pola elektromagnetycznego dopuszczalnych dla terenów sąsiednich. Powyższe ustalenie jest zgodne z szeregiem dokumentów strategicznych.

### Przewidywane zagrożenia wynikające z wprowadzania gazów i pyłów do powietrza oraz emisji hałasu

W Planie wyznaczono teren na którym możliwa jest realizacja zabudowy produkcji, składów, magazynów i usług. Są to więc tereny potencjalnie stanowiące źródło emisji hałasu i zanieczyszczeń związanej ze stosowaną technologią, a także ruchem pojazdów na terenie zakładu i poza nim. Planując zmianę przeznaczenia istniejących terenów rolnych z zadrzewieniami na tereny produkcyjno-usługowe wzięto pod uwagę lokalizację tych terenów. Są one położone w peryferyjnej części miasta, przy drodze o dużym natężeniu ruchu (a także planowanej obwodnicy miasta), a co z tym związane są to tereny już narażone na uciążliwość związane ze stanem środowiska. W otoczeniu ich znajdują się tereny niepodlegające ochronie akustycznej (ww. tereny rolne i tereny lasów, brak jest zabudowy mieszkaniowej, itp.), jak również nie są one planowane w obowiązującym prawie miejscowym, a także nie występują obszary i obiekty ochrony przyrody.

Opisane wyżej sąsiedztwo jest korzystne dla rozwoju w tym rejonie funkcji produkcyjno-usługowych i nie będzie stanowiło istotnych ograniczeń dla rozwoju tych funkcji.

Na obecnym etapie – sporządzania dokumentu – brak jest jednak danych o planowanym typie zastosowanych technologii na terenach produkcyjno-usługowych. W Planu, w celu ograniczenia negatywnego oddziaływania jego ustaleń na jakość powietrza atmosferycznego i emisji hałasu terenów produkcji, składów, magazynów i usług ustalono opisany wyżej nakaz iż prowadzona działalność nie może powodować przekroczenia standardów jakości środowiska poza granicami terenu. Co również bardzo istotne, na terenie przyszłego zakładu nie dopuszczono do lokalizacji funkcji podlegających ochronie akustycznej zgodnie z *rozporządzeniem Ministra Środowiska z dnia 14 czerwca 2007 r. w sprawie dopuszczalnych poziomów hałasu w środowisku*.

W ustaleniach Planu wprowadzono korzystny zapis ograniczający problem emisji niskiej - zanieczyszczeń związanych z ogrzewaniem budynków. Wskazano zaopatrzenie w ciepło z miejskiej sieci ciepłowniczej (po jej realizacji w tym rejonie miasta) lub z indywidualnych źródeł ciepła z nakazem stosowania niskoemisyjnych paliw takich jak gaz ziemny, biomasa, pellet, energia elektryczna, odnawialne źródła energii, w tym źródła wykorzystujące w procesie przetwarzania energię wiatru o mocy nie większej niż moc mikroinstalacji, za wyjątkiem energii otrzymywanej z biogazu rolniczego. W ten sposób Plan realizuje wskazania Pakietu klimatyczno-energetycznego oraz Strategicznego planu adaptacji dla sektorów i obszarów wrażliwych na zmiany klimatu do roku 2020 z perspektywą do roku 2030, przyczyniając się do redukcji gazów cieplarnianych (dzięki niedopuszczeniu do spalania w procesie

wytwarzania energii paliw kopalnych), a także możliwe jest zwiększenie udziału energii ze źródeł odnawialnych.

Planowana realizacja zabudowy produkcyjno-usługowej spowoduje generację ruchu pojazdów, a w konsekwencji zwiększenie emisji zanieczyszczeń ze źródeł komunikacyjnych oraz pogorszenie klimatu akustycznego poza terenem zakładu. Należy przypuszczać, iż docelowe zagospodarowanie wygeneruje ruch pojazdów: ciężarowych - związanych z obsługą terenów produkcji, magazynów, składów i usług oraz osobowych - związanych z dojazdami pracowników do tych terenów oraz ewentualnie osób korzystających ze zlokalizowanych tu usług. Korzystne jest jednak położenie planowanego zakładu w sąsiedztwie drogi krajowej i planowanej obwodnicy Sokółki, dzięki czemu transport pojazdów będzie od razu kierowany na drogę główną, natomiast nie będzie kierowany na inne drogi o znaczeniu lokalnym, wzdłuż których położone są tereny zabudowy mieszkaniowej.

Zwiększony poziom hałasu może być również związany z fazą budowy nowych obiektów - spowodowany pracą ciężkiego sprzętu i transportem materiałów budowlanych. Faza ta będzie oddziaływać w sposób czasowy.

Reasumując, w związku z realizacją ustaleń Planu, może nastąpić nieduże lokalne podniesienie emisji zanieczyszczeń atmosferycznych i hałasu. Nie spowoduje to jednak pogorszenia warunków życia mieszkańców miasta i gminy Sokółka oraz nie będzie oddziaływało na najcenniejsze w tym rejonie obszary przyrodnicze.

#### Przewidywane zagrożenia wynikające z wytwarzania pola elektromagnetycznego

W Planie zaadaptowano istniejące źródła promieniowania elektromagnetycznego - linie elektroenergetyczne średniego napięcia, przy czym dopuszczono możliwość ich likwidacji lub przebudowy na linie kablowe. Do czasu likwidacji lub skablowania tych linii ustalono w strefach ich oddziaływania elektromagnetycznego, wskazanych na rysunku Planu (w strefie 7 m od osi linii), zakaz lokalizowania budynków z pomieszczeniami przeznaczonymi na pobyt ludzi, a wszelkie pozostałe inwestycje będą wymagały uwzględnienia na etapie projektowania, realizacji oraz użytkowania przepisów odrębnych. Zatem przy lokalizacji wszelkich budowli, w tym zabudowy przeznaczonej na pobyt ludzi, zostanie uwzględnione oddziaływanie istniejących linii elektroenergetycznych zgodnie z *rozporządzenie Ministra Infrastruktury z dnia 12 kwietnia 2002 r. w sprawie warunków technicznych jakim powinny odpowiadać budynki i ich usytuowanie*.

Ponadto zgodnie z obowiązującymi przepisami - *ustawą z dnia 7 maja 2010 r. o wspieraniu usług i sieci telekomunikacyjnych* - nie ustanowiono zakazu lokalizowania inwestycji celu publicznego z zakresu łączności publicznej, w tym urządzeń radiokomunikacyjnych, które emitują fale elektromagnetyczne. Sytuując powyższe instalacje należy przestrzegać ustaleń zawartych w *Rozporządzeniu Ministra Środowiska z dnia 30 października 2003 r. w sprawie dopuszczalnych poziomów pól elektromagnetycznych w środowisku oraz sposobów sprawdzania dotrzymania tych poziomów*. Wg powyższego rozporządzenia, obszar w obrębie którego wykazano ponadnormatywne promieniowanie elektromagnetyczne, musi być ogrodzony i zabezpieczony przed dostępem osób trzecich. Urządzenia radiokomunikacyjne umieszcza się na znacznych wysokościach (ok. 30-70 m n.p.t.) i na tym poziomie występuje najmocniejsza wiązka promieniowania. W sporządzanym Planie ustalono maksymalną wysokość budynków na terenach produkcyjno-usługowych do 12 m, w otoczeniu planu brak jest obecnie budynków, w związku z tym dodatkowo nie przewiduje się negatywnego oddziaływania opisanych wyżej instalacji na zdrowie ludzi.

Reasumując, należy stwierdzić, iż Plan jest zgodny z obowiązującymi aktami prawa w zakresie ochrony przed promieniowaniem elektromagnetycznym.

#### Przewidywane zagrożenia wynikające z wprowadzania zanieczyszczeń do wód i gleb

W wyniku realizacji Planu, na jego terenie będą powstawać ścieków bytowe, a także ewentualnie technologiczne oraz zanieczyszczone wody opadowe i roztopowe. W sporządzanym akcie prawa miejscowego ustalono zakaz odprowadzania do gruntu ścieków zawierających substancje zanieczyszczające w ilościach przekraczających dopuszczalne wartości wskaźników zanieczyszczeń, które są określone w przepisach odrębnych.

Ustalenia Planu docelowo powinny przyczynić się więc do neutralizacji zanieczyszczeń bytowych, technologicznych i wypłukiwanych z zanieczyszczonych powierzchni utwardzonych poprzez regulację gospodarki ściekowej. W Planie ustalono obowiązek przyłączenia budynków do komunalnej sieci kanalizacji sanitarnej odprowadzającej ścieki do miejskiej oczyszczalni ścieków, a do czasu jej

wybudowania korzystanie ze szczelnych zbiorników na nieczystości lub do lokalnej (zakładowej) oczyszczalni ścieków. Takie ustalenia prawidłowo zabezpieczą środowisko gruntowo-wodne przed przenikaniem ścieków bytowych.

Planowane powiększenie w mieście obszarów zabudowy spowoduje zwiększenie ilości ścieków bytowych odprowadzanych do oczyszczalni ścieków. Zwiększy się też ilość oczyszczonych ścieków odprowadzanych do rzeki Sokołdy. Ścieki odprowadzane przez oczyszczalnię ścieków muszą spełnić normy określone przepisami prawa. Gwarantuje to zatem odprowadzanie ścieków oczyszczonych zgodnie z ustalonymi prawem standardami.

Dla ścieków technologicznych wskazano, że przed rzutem do odbiornika wymagają oczyszczenia wstępnego z zanieczyszczeń przemysłowych w urządzeniach oczyszczających znajdujących się w granicach działek, do których inwestor posiada tytuł prawny, niezależnie od dalszego sposobu oczyszczania, zgodnie z przepisami odrębnymi (co jest zgodne z § 2 *rozporządzenia Ministra Środowiska z dnia 14 lipca 2006 r. w sprawie sposobu realizacji obowiązków dostawców ścieków przemysłowych oraz warunków wprowadzania ścieków do urządzeń kanalizacyjnych*, w którym ustalono, że dostawca ścieków przemysłowych wprowadzając je do urządzeń kanalizacyjnych zapewnia m.in. ograniczenie lub eliminację substancji szczególnie szkodliwych dla środowiska wodnego).

W zakresie ścieków opadowych i roztopowych ustalono obowiązek ich podczyszczania zgodnie z przepisami *rozporządzenia Ministra Środowiska z dnia 18 listopada 2014 r. w sprawie warunków, jakie należy spełnić przy wprowadzaniu ścieków do wód lub ziemi, oraz w sprawie substancji szczególnie szkodliwych dla środowiska wodnego*. W rozporządzeniu tym określono m.in., iż wody opadowe i roztopowe ujęte w otwarte lub zamknięte systemy kanalizacyjne z zanieczyszczonej powierzchni szczelnej terenów miast, przemysłowych, składowych, baz transportowych (...), a także parkingów o powierzchni powyżej 0,1 ha – powinny być przed odprowadzeniem do wód lub do ziemi oczyszczone w ilości, jaka powstaje z opadów o natężeniu co najmniej 15 l/sek/1ha, w taki sposób, aby zawartość zawiesin ogólnych była nie większa niż 100 mg/l, a węglowodorów ropopochodnych - nie większa niż 15 mg/l. W związku z powyższym należy uznać, że do gruntu lub wód powierzchniowych zostaną odprowadzone podczyszczone ścieki opadowe i roztopowe spełniające normy określone w prawie powszechnym. Ograniczy to możliwość kumulowania się zanieczyszczeń na terenie objętym Planem lub spływ do wód powierzchniowych, w tym rzeki Sokołdy.

Zatem ustalenia sporządzanego aktu prawa miejscowego gwarantują odprowadzanie ścieków oczyszczonych zgodnie z ustalonymi standardami i prawidłowo zabezpieczą jakość środowiska gruntowo-wodnego.

Zapisy Planu silnie ograniczą możliwość kumulowania się zanieczyszczeń w glebie, wodach gruntowych i powierzchniowych. Tym samym ustalenia Planu uwzględniają wytyczne Planu gospodarowania wodami dorzecza Wisły, aby chronić, poprawiać i przywracać wszystkie części wód powierzchniowych i podziemnych oraz chronić i poprawiać sztuczne i silnie zmienione wody i dążyć do osiągnięcia ich dobrego stanu/potencjału ekologicznego. Jest to szczególnie istotne ze względu, iż teren opracowania znajduje się w zlewni rzeki Supraśl i Narwi (poprzez Sokołdę), której doliny podlegają ochronie przyrody. Nie przewiduje się również przenikania znaczących ilości zanieczyszczeń do głębiej położonych wód podziemnych, które są ujmowane przez wodociągi miejskie poza granicami Planu (w Planie ustalono zaopatrzenie w wodę do celów bytowych podstawowo ze źródeł komunalnych, a do czasu ich realizacji przewodów wodociągowych z lokalnego ujęcia wody). Wynika to m.in. z ustaleń Planu, które zapobiegają przedostawaniu się zanieczyszczeń do wód. Ponadto omawiany teren nie znajduje się w strefie ochronnej ujęcia wód dla wodociągów miejskich. W związku z tym nie przewiduje się istotnego negatywnego oddziaływania Planu na zdrowie ludzi, a także rośliny i zwierzęta pod względem wprowadzania zanieczyszczeń do wód.

#### Przewidywane zagrożenia wynikające z wytwarzania odpadów

W wyniku realizacji ustaleń Planu – realizacji zabudowy produkcyjno-usługowej oraz dogi publicznej, może zwiększyć się strumień odpadów, w tym odpadów niebezpiecznych, wytwarzanych na terenie miasta. Przewiduje się, że w wyniku realizacji ustaleń Planu może zwiększyć się strumień następujących grup odpadów, wymienionych w *rozporządzeniu Ministra Środowiska z dnia 9 grudnia 2014 r. w sprawie katalogu odpadów*:

- odpady z grupy od 3 do 15 związane z procesem produkcji w zależności od rodzaju działalności jaka zostanie zrealizowana na tych terenach (oddziaływanie długoterminowe);
- odpady z budowy, remontów i demontażu obiektów budowlanych oraz infrastruktury drogowej (włączając glebę i ziemię z terenów zanieczyszczonych) (oddziaływanie chwilowe);
- odpady z instalacji i urządzeń służących zagospodarowaniu odpadów, z oczyszczalni ścieków oraz ze stacji uzdatniania wody pitnej i wody do celów technologicznych (oddziaływanie pośrednie lub bezpośrednie w przypadku realizacji na tym terenie instalacji związanych z przetwarzaniem odpadów, za wyjątkiem odpadów niebezpiecznych, zakładowej oczyszczalni ścieków i indywidualnej stacji uzdatniania wody);
- odpady komunalne łącznie z frakcjami gromadzonymi selektywnie (oddziaływanie długoterminowe).

Na obecnym etapie planowania przedsięwzięcia nie można stwierdzić jaki będzie udział odpadów z poszczególnych grup odpadów.

Ponadlokalne oddziaływanie Planu w zakresie odpadów będzie związane ze składowaniem ich części na wysypisku odpadów, co będzie skutkowało powstawaniem sztucznego wzniesienia poza granicami opracowania. Sposób gospodarowania odpadami na terenie Planu ma być zgodny z zasadami ochrony środowiska oraz ze stosownymi uchwałami Rady Miejskiej przyjętymi w celu utrzymania czystości i porządku w mieście i gminie oraz Planem gospodarki odpadami, które to dokumenty zostały pozytywnie zaopiniowane przez organy ochrony środowiska i są zgodne z wytycznymi w tym zakresie dokumentów wyższego rzędu.

Podsumowując należy stwierdzić, iż ustalenia Planu prawidłowo regulują gospodarkę odpadami.

#### Przewidywane zagrożenia wynikające z możliwości wystąpienia poważnych awarii

Na terenie zabudowy produkcyjno-usługowej ustalono zakaz lokalizacji zakładów zaliczanych do zakładów o zwiększonym lub dużym ryzyku wystąpienia poważnych awarii, które potencjalnie mogłyby być zrealizowane w obszarach produkcyjno-usługowych. Ustalenie to jest zgodne z wytycznymi art. 73 ust. 4 ustawy z dn. 27 kwietnia 2001 r. *Prawo ochrony środowiska*, w którym określono, iż tego typu zakłady powinny być lokalizowane w bezpiecznej odległości m.in. od osiedli mieszkaniowych, obszarów ochrony przyrody i dróg krajowych.

#### 9.3. Przewidywane skutki wpływu ustaleń projektu Planu na różnorodność biologiczną, faunę i florę, w tym rzadkie i chronione gatunki roślin, zwierząt i siedliska przyrodnicze

Analizując wpływ realizacji sporządzanego aktu prawa miejscowego na różnorodność biologiczną wzięto pod uwagę, iż na obszarze Planu nie zinwentaryzowano gatunków roślin podlegających ochronie gatunkowej, stale bytujących gatunków zwierząt podlegających ochronie gatunkowej, a także siedlisk przyrodniczych chronione zgodnie z Dyrektywą Siedliskową. Powyższych gatunków, jak i siedliska, nie zinwentaryzowano również w najbliższym otoczeniu terenu opracowania.

Sporządzany Plan gwarantuje zachowanie minimum 15% powierzchni biologicznie czynnej na terenie zabudowy produkcyjno-usługowej. Dopuszcza więc ograniczenie powierzchni biologicznie czynnej na całym obszarze Planu o ok. 85,3% powierzchni tego terenu w stosunku do stanu istniejącego (zakładając, że na terenie drogi wewnętrznej brak będzie powierzchni biologicznie czynnej). Na tych terenach nastąpi redukcja szaty roślinnej – głównie upraw antropogenicznych, w tym niewielkich kompleksów lasów gospodarczych. Likwidacja szaty roślinnej na przedmiotowym obszarze jest zjawiskiem niekorzystnym. Należy jednak podkreślić, iż zbiorowiska roślinne pokrywające obszar Planu nie są zbiorowiskami wartościowymi pod względem różnorodności biologicznej, a także są zlokalizowane w pobliżu terenów stanowiących źródło uciążliwości. Uciążliwości, takie jak hałas, powodują, że tereny te są mało korzystne do bytowania i żerowania fauny drobnej oraz o ograniczonym dostępie dla dużych ssaków (ze względu na występowanie barier przestrzennych). Omawiane zbiorowiska roślinne nie stanowi istotnego elementu systemu przyrodniczego miasta i gminy Sokółka. Obszar ten nie jest również położony w obrębie innych – regionalnych, krajowych, czy europejskich płątów i korytarzy ekologicznych (typu Econet, czy Corine).

Zaplanowane zmiany w zagospodarowaniu przestrzennym nie przyczynią się do zwiększenia penetracji przez ludzi znajdujących się w otoczeniu obszaru Planu wartościowych siedlisk roślin i zwierząt, ponieważ nowe tereny nie generują takiego ruchu.



Z wprowadzeniem nowych terenów zabudowy w Planie związane będzie wzrost ilości gatunków synantropijnych, w tym roślin ozdobnych. W wyniku realizacji zabudowy likwidacji ulegną miejsca żerowania drobnych ssaków i ptaków. Część drobnych zwierząt przeniesie się więc na sąsiadujące z terenem Planu i przewidywane do zachowania w obowiązującym prawie miejscowym tereny rolne i leśne.

Najbardziej negatywnie oddziałująca na faunę i florę będzie faza realizacji ustaleń Planu. Należy jednak podkreślić, iż będzie to faza rozłożona w czasie a więc długoterminowa, ale zarazem chwilowa w aspekcie jednej budowy. W tym okresie może miejscowo nastąpić migracja zwierząt na sąsiednie tereny spowodowana uciążliwościami związanymi z funkcjonowaniem sprzętu budowlanego (hałas, spaliny, drgania, zagrożenie fizyczne) i dojazdami na place budowy. Jest to jednak również faza odwracalna. Po zakończeniu budowy część małych zwierząt zasiedli na nowo wcześniej zajmowane tereny w obrębie zachowanej powierzchni biologicznie czynnej.

Reasumując - ustalenia sporządzanego dokumentu chronią, na ile to możliwe (zgodne z przepisami prawa i wytycznymi dokumentów strategicznych), istniejące walory biologiczne tego obszaru. Opisane zmiany będą miały charakter lokalny i w skali miasta stosunkowo mały.

#### 9.4. Ocena oddziaływania projektu Planu na cele i przedmiot ochrony obszarów Natura 2000 oraz integralność tych obszarów, a także inne formy ochrony przyrody

Obszar Planu jest położony w dużej odległości od obszarów sieci Natura 2000, najbliższy z nich - Obszar mający znaczenie dla Wspólnoty (OZW) - projektowany Specjalny Obszar Ochrony Siedlisk (SOO) Natura 2000 „Ostoja Knyszyńska” PLH200006 położony jest w odległości ok. 8 km na zachód od przedmiotowego obszaru. Teren opracowania jest powiązany hydrologicznie poprzez rzekę Sokołkę, w obrębie której zlewni się znajduje z ww. obszarem. Jak wynika jednak z analizy przeprowadzonej w rozdziale 9.2. ustalenia Planu nie będą generować istotnych zanieczyszczeń wód (ustalono wprowadzenie wszelkich dostępnych rozwiązań ograniczających możliwość przedostawania się zanieczyszczeń do wód i gleb). Ponadto w Planie ustalono również, że dopuszczona zgodnie z Planem działalność nie może mieć istotnego negatywnego wpływu na stan zanieczyszczeń atmosferycznych, które mogą tworzyć tło zanieczyszczeń w regionie. W związku z tym ustalenia Planu nie będą miały istotnego negatywnego wpływu na OZW „Ostoja Knyszyńska”.

Teren Planu jest położony w odległości 3 km od Obszaru Chronionego Krajobrazu Wzgórza Sokólskie. Podsumowując analizy zagrożeń dla środowiska, przeprowadzone w niniejszej prognozie, wynikające z realizacji ustaleń Planu należy stwierdzić, iż ustalenia Planu nie będą wpływać negatywnie na cel i przedmiot ochrony ww. OChK. Planowane zagospodarowanie nie przyczynia się również do zwiększenia presji turystycznej na tym terenie ochrony (planowany sposób zagospodarowania nie generuje ruchu turystycznego) oraz nie spowoduje zwiększenia izolacji przestrzennej tego terenu (jest on położony w dużej odległości od OChK). Reasumując, ustalenia Planu nie będą oddziaływały negatywnie na Obszar Chronionego Krajobrazu Wzgórza Sokólskie.

#### 9.5. Przewidywane skutki wpływu ustaleń projektu Planu na krajobraz, zabytki i dobra materialne

Omawiany Plan miejscowy jest sporządzany na podstawie zmienionej, poprzez *ustawę z dnia 24 kwietnia 2015 r. o zmianie niektórych ustaw w związku ze wzmocnieniem narzędzi ochrony krajobrazu, ustawy o planowaniu i zagospodarowaniu przestrzennym*. W związku z powyższym część dotychczas wymaganych i możliwych ustaleń planu miejscowego dotyczących ochrony wartości kompozycyjno-estetycznych krajobrazu została przeniesiona do innych przepisów miejscowych, ograniczając w tym zakresie możliwość kształtowania krajobrazu w planach miejscowych. Dotyczy to ustaleń w zakresie zasad i warunków sytuowania obiektów małej architektury, tablic i urządzeń reklamowych oraz ogrodzeń, ich gabarytów, standardów jakościowych oraz materiałów budowlanych z jakich mogą zostać wykonane. Możliwy do ustalenia w planach miejscowych zakres ogranicza się zatem do kształtowania pozostałych elementów zabudowy i zagospodarowania terenu.

Na analizowanym obszarze Planu, jak i w jego najbliższym otoczeniu, nie występują obiekty wpisane do Gminnej Ewidencji Zabytków, w tym będące w rejestrze zabytków. Ponadto na tym terenie nie stwierdzono występowania dóbr kultury współczesnej wymagających ochrony. W Studium

na przedmiotowym obszarze nie wyznaczono obszarów przestrzeni publicznej, w związku z powyższym Plan nie określa zasad ich kształtowania.

Plan miejscowy w zakresie ochrony i zasad kształtowania krajobrazu odnosi się, więc podstawowo do gabarytów budynków i budowli, a także ich kolorystyki i materiałów z jakich mogą być wykonane. Aby harmonijnie kształtować krajobraz w Planie ustalono zatem następujące parametry i wskaźniki zabudowy:

- maksymalną wysokość budynków: 12 m (trzy kondygnacje nadziemne);
- maksymalną wysokość budowli, z wyjątkiem związanych z procesem technologicznym: 50 m (dla obiektów powyżej 50 m wysokości wymagane jest zgodnie z przepisami prawa uzyskanie właściwego zezwolenia na lokalizację, jak dla przeszkody lotniczej);
- dachy budynków – symetryczne dwu lub wielospadowe o kącie nachylenia połaci dachowych od 15° do 45° lub o formach płaskich (do 15°);
- kolorystyka budynków - ustala się zakaz stosowania agresywnej kontrastowej kolorystyki elewacji budynków i dachów;
- kolorystyka obiektów małej architektury i ogrodzeń powinna współgrać z kolorystyką budynków.

Jak wynika z powyższego zestawienia planuje się lokalizację budynków niskich, nie stanowiących dominant przestrzennych. Dopuszczono natomiast lokalizację budowli o znacznych wysokościach, które mogą stanowić negatywne dominanty przestrzenne. Należy jednak podkreślić iż omawiany obszar nie stanowi cennego krajobrazu i wysokie budowle nie będą szpeciły wartościowych widoków.

Dla percepcji krajobrazu istotne jest również ustalenie wskaźnika powierzchni biologicznie czynnej, w obrębie którego możliwa jest realizacja zieleni urządzonej, która wpływa harmonizując na krajobraz antropogeniczny. W przedmiotowym Planie ustalono stosunkowo wysoki wskaźnik powierzchni biologicznie czynnej jak na tereny produkcyjno-usługowe, co umożliwi realizację zieleni wysokiej, średniej i niskiej.

#### 9.6. Ocena oddziaływania projektu Planu na ludzi – podsumowanie analiz

Podsumowując analizy zawarte w niniejszej prognozie należy stwierdzić, że:

- teren zabudowy w Planie jest prawidłowo zabezpieczony przed wystąpieniem naturalnych katastrof związanych z:
  - powodzią – w obrębie granic Planu nie występuje obszar szczególnego zagrożenia powodzią;
  - lokalnymi podtopieniami związanymi z wysokim stanem wód gruntowych – w obrębie granic Planu nie występuje tereny zagrożone podtopieniami;
  - osuwaniem się mas ziemi – na terenie opracowania nie zidentyfikowano terenów zagrożonych wystąpieniem ruchów masowych ziemi zgodnie z ewidencją takich terenów prowadzoną przez Starostę;
  - pożarami – Plan wskazuje na obowiązek przestrzegania przepisów prawnych określonych w *rozporządzenie Ministra Infrastruktury z dnia 12 kwietnia 2002 r. w sprawie warunków technicznych jakim powinny odpowiadać budynki i ich usytuowanie* w zakresie sytuowania nowej zabudowy od granicy lasów, w przypadku ich zachowania na terenach zabudowy produkcyjno-usługowej;
- zachowanie w Planie niskiej zabudowy zmniejszy negatywne oddziaływanie jego ustaleń na ograniczenie przewietrzania;
- nie przewiduje się łączenia typów przeznaczenia w ramach terenu zabudowy produkcyjno-usługowej mogących stanowić uciążliwość dla ludzi - np. nie dopuszczono zabudowy mieszkaniowej, usług oświaty i zdrowia. Tego typu zabudowa nie występuje również w otoczeniu planowanego terenu produkcyjno-usługowego;
- nakaz zaopatrzenia w wodę do celów bytowych budynków z instalacji komunalnej, od momentu jej wykonania w rejonie opracowania, gwarantuje zaopatrzenie ludności w wodę dobrej jakości;
- regulacja gospodarki ściekami oraz odpadami w Planie zapobiega przedostawaniu się zanieczyszczeń do gleb i wód, w tym głębiej położonych wód podziemnych, z których czerpią ujęcia miejskie, poza obszarem Planu;
- ustalenia Planu zapobiegają realizacji na terenie zabudowy produkcyjno-usługowej urządzeń i obiektów stanowiących źródło ponadnormatywnych zanieczyszczeń powietrza, hałasu i drgań oraz

nie planuje się nowych obszarów zabudowy narażonych na takie oddziaływania. Plan nie generuje nowych źródeł istotnych uciążliwości;

- ustalenia Planu w zakresie ochrony przed promieniowaniem elektromagnetycznym są zgodne z przepisami w tym zakresie;
- w obszarze Planu nie przewiduje się lokalizacji zakładów o zwiększonym lub dużym ryzyku wystąpienia poważnych awarii, o których mowa w *ustawie z dn. 27 kwietnia 2001 r. Prawo ochrony środowiska*.

Reasumując - nie przewiduje się negatywnego oddziaływania Planu na ludzi na analizowanym terenie i w jego sąsiedztwie.

#### 10. INFORMACJE O MOŻLIWYM TRANSGRANICZNYM ODDZIAŁYWANIU NA ŚRODOWISKO

Analizowany obszar Planu znajduje się w następującej odległości od granic Polski: ok. 13 km od wschodniej granicy kraju, ok. 81 km do północnej granicy, ok. 375 km do południowej granicy i ok. 605 km do zachodniej granicy kraju (podane odległości zostały zmierzone w linii prostej). Z przeprowadzonej w rozdziale 9 niniejszej prognozy oceny przewidywanych znaczących oddziaływań ustaleń Planu wynika, iż ustalenia sporządzanego dokumentu nie będą generowały tak odległych w przestrzeni skutków. Z tego względu należy uznać, że nie wystąpi możliwość oddziaływania transgranicznego na środowisko, o którym mowa w art. 104 *ustawy z dn. 3 października 2008 r. o udostępnianiu informacji o środowisku i jego ochronie, udziale społeczeństwa w ochronie środowiska oraz o ocenach oddziaływania na środowisko*.

#### III. ROZWIĄZANIA ŁAGODZĄCE, ALTERNATYWNE I KOMPENSACYJNE

Wywołane realizacją analizowanego aktu prawa miejscowego zmiany środowiska przyrodniczego spowodują umiarkowanie istotne jego przekształcenie. Przekształcenia te dotyczą jednak terenów o przeciętnych wartościach dla funkcjonowania przyrodniczego miasta i gminy oraz obszarów ochrony przyrody. Nie przewiduje się w skutek realizacji sporządzanego dokumentu planistycznego wystąpienia istotnych negatywnych zmian na terenach mających najistotniejsze znaczenie dla funkcjonowania przyrodniczego, m.in. ze względu na duże oddalenie od tego typu obszarów, terenu Planu. W związku z powyższym nie przewiduje się istotnego negatywnego oddziaływania ustaleń analizowanego Planu na występujące w tym regionie obszary Natura 2000, jak również inne obszarowe formy ochrony przyrody, jak i obiekty ochrony przyrody.

W związku z brakiem istotnych negatywnych oddziaływań, mogących być rezultatem realizacji ustaleń Planu na środowisko, w tym w szczególności na cele i przedmiot ochrony obszarów Natura 2000 oraz integralność tych obszarów, a także ze względu, iż niniejsze opracowanie stanowi integralny element Planu i w związku z tym korekty dotyczące zapobiegania i ograniczania zagrożeń środowiska przyrodniczego i kulturowego były wprowadzane na bieżąco przy współpracy autorów Planu i prognozy, ograniczono więc do minimum negatywne oddziaływanie ustaleń Planu na środowisko, biorąc pod uwagę dostępne środki oraz uwarunkowania prawne, w tym obowiązujące dla tego obszaru Studium uwarunkowań i kierunków zagospodarowania przestrzennego miasta i gminy Sokółka. W związku z tym w Prognozie nie przedstawia się rozwiązań łagodzących - zapobiegających lub ograniczających negatywne oddziaływanie na środowisko.

Ponieważ zastosowane w Planie rozwiązania, w tym środki łagodzące, nie wywołują lub niwelują istotne negatywne zagrożenie na cele i przedmiot ochrony obszarów Natura 2000, a także na stan środowiska, z tego względu nie proponuje się rozwiązań alternatywnych. Z tego również względu nie proponuje się działań kompensacyjnych.

## STRESZCZENIE W JĘZYKU NIESPECJALISTYCZNYM

Prognoza oddziaływania na środowisko miejscowego planu zagospodarowania przestrzennego części terenu Miasta Sokółka przy ulicy Grodzieńskiej, jako element procedury strategicznej oceny oddziaływania na środowisko, została opracowana stosownie do zapisów art. 17 ustawy z dnia 27 marca 2003 r. o planowaniu i zagospodarowaniu przestrzennym (Dz.U. 2016 r., poz. 778, z późn. zm.), w zakresie zgodnym z art. 51 ust. 2 oraz 52 ust. 1 i 2 ustawy z dn. 3 października 2008r. o udostępnianiu informacji o środowisku i jego ochronie, udziale społeczeństwa w ochronie środowiska oraz o ocenach oddziaływania na środowisko (Dz. U. z 2016 r, poz. 353, z późn. zm.) oraz wytycznymi Regionalnego Dyrektora Ochrony Środowiska w Białymstoku (pismo znak: WOOŚ-I.411.1.47.2015.EC z dn. 14 stycznia 2015 r.) oraz Państwowego Powiatowego Inspektora Sanitarnego w Sokółce (pismo znak: NZ.4462/2/2015 z dn. 28 grudnia 2015 r.). Podstawą odniesienia w prognozie była obecna sytuacja scharakteryzowana na podstawie: Opracowania ekofizjograficznego podstawowego, inwentaryzacji terenowej, dostępnych dokumentów z monitoringu środowiska opracowanych przez WIOŚ w Białymstoku. Wykorzystano również dane z prognoz oddziaływania na środowisko sporządzonych dla obowiązującego Studium uwarunkowań i kierunków zagospodarowania przestrzennego miasta i gminy Sokółka oraz planu miejscowego obejmującego miasto Sokółka i część gminy, a także wytyczne i dane dokumentów wyższego rzędu (międzynarodowe, krajowe i regionalne). W trakcie opracowywania niniejszej prognozy korzystano również z innych danych znajdujących się na stronach internetowych oraz z dostępnych publikacji i dokumentów.

Planem został objęty obszar położony w północno-wschodniej części miasta Sokółka, zajmujący powierzchnię około 33,5 ha. Teren ten zajęty jest podstawowo przez użytki orne. Niewielki udział w użytkowaniu mają również lasy i zadrzewienia. Analizowany obszar położony jest w obrębie równiny wodnolodowcowej i moreny martwego lodu, których wierzchnią warstwę stanowią podstawowo piaski i żwiry. Na terenie opracowania nie występują naturalne wody powierzchniowe, zaś wody gruntowe występują tu głęboko - poniżej 2,5 m p.p.t..

Obszar opracowania porastają podstawowo zbiorowiska antropogeniczne – monokultury roślin uprawnych, w tym w niewielkim stopniu lasy gospodarcze. Nie zinventaryzowano tu gatunków roślin i siedlisk przyrodniczych podlegających ochronie, występujące zaś tu gatunki zwierząt, których część podlega ochronie gatunkowej, to gatunki pospolite, zasiedlające również krajobrazy kulturowe.

Występujące w obszarze opracowania zagrożenia środowiska należy uznać za znaczące lub umiarkowanie znaczące. Najistotniejsze problemy ochrony środowiska wynikają z położenia tego terenu częściowo w krajobrazie przekształconym przez człowieka – rolniczym, w otoczeniu szlaków komunikacyjnych. W wyniku działalności człowieka nastąpiła zmiana naturalnego sposobu użytkowania terenu, a co z tym związane m.in. zmiany składu gatunkowego zbiorowisk roślinnych (występowanie zbiorowisk antropogenicznych) i zwierząt, a także przekształcenia jakości środowiska. Istotne z punktu widzenia sporządzanego Planu jest, iż w obrębie opracowania i w jego najbliższym otoczeniu: nie występują grunty rolne podlegające ochronie, nie występują tereny zabudowy podlegające ochronie akustycznej, warunki gruntowo-wodne są korzystne dla lokalizacji zabudowy, a ze względu na niskie położenie zwierciadła wód gruntowych w utworach przepuszczalnych – nie przewiduje się naruszenia istniejących stosunków wodnych.

W rejonie przedmiotowego obszaru występują natomiast następujące problemy:

- zanieczyszczenie wód rzeki Sokołdy, która jest odbiornikiem ścieków sanitarnych i przemysłowych z terenu miasta;
- przekroczenie standardów zanieczyszczenia powietrza w regionie pyłem zawieszonym PM<sub>2,5</sub>, benzo(a)pirenem oraz ozonem. Przyczyną podwyższonego poziomu pyłu zawieszzonego jest emisja zanieczyszczeń z palenisk domowych (tzw. niska emisja) i lokalnych kotłowni oraz z terenów komunikacji;
- występowanie uciążliwości hałasowych związanych z ruchem pojazdów po drodze krajowej nr 19 położonej po południowej stronie przedmiotowego terenu (planowana jest budowa obwodnic Sokółki w ciągu drogi ekspresowej S19 wzdłuż północnej granicy opracowania, co spowoduje dyslokację źródła uciążliwości) i związanych z ruchem pociągów po linii kolejowej nr 40 położonej przy zachodniej granicy Planu;

- występowanie linii elektroenergetycznych średniego napięcia, które są lokalnym źródłem promieniowania elektromagnetycznego.

Znajdujący się w obszarze opracowania krajobraz nie stanowi obecnie źródła istotnych zagrożeń dla występujących w tym regionie obszarów podlegających ochronie na podstawie *ustawy z dnia 16 kwietnia 2004 r o ochronie przyrody*. Przedmiotowy teren i jego najbliższe otoczenie nie jest położony w obrębie obszarów ochrony przyrody, jak również na jego terenie brak jest takich obszarów i obiektów.

Nie uchwalenie projektu Planu spowodowałoby zachowanie istniejącego stanu prawnego – zachowanie obowiązującego planu miejscowego, który wyznaczał w tym rejonie miasta tereny rolne z niewielkim udziałem terenów leśnych.

W sporządzanym Planie ustalono następujące tereny funkcjonalne:

PU - zabudowy produkcyjno-usługowej.

KDW – drogi wewnętrznej klasy dojazdowej.

W celu ochrony wartości środowiska i kształtowania dobrych warunków życia ludzi w Planie zostały określone m.in. zasady ochrony wód powierzchniowych i podziemnych, ochrony stanu sanitarnego powietrza i klimatu akustycznego, gospodarki odpadami stałymi, ochrony przed promieniowaniem elektromagnetycznym, ochrony funkcjonowania przyrodniczego i ochrony powierzchni ziemi.

Następstwa realizacji ustaleń Planu są związane z powiększeniem obszarów zurbanizowanych w krajobrazie rolniczym. Ustalenia Planu nie są sprzeczne z uwarunkowaniami przyrodniczymi określonymi w *Opracowaniu ekofizjograficznym podstawowym dla tego rejonu oraz Studium uwarunkowań i kierunków zagospodarowania przestrzennego miasta i gminy Sokółka*.

Ustalenia sporządzanego aktu prawa miejscowego uwzględniają obowiązujące akty prawne dotyczące ochrony środowiska i krajobrazu kulturowego, co sprzyja zachowaniu odpowiedniej jakości życia mieszkańcom okolicznych terenów. Realizacja ustaleń Planu przyczyni się do uregulowania gospodarki wodno-ściekowej i gospodarki odpadami. W sposób prawidłowy ograniczono źródła emisji zanieczyszczeń wód, gleb oraz powietrza, a także oddziaływanie hałasu i pól elektromagnetycznych. W projekcie Planu nie przewiduje się sytuowania obiektów i urządzeń, których oddziaływanie mogłoby powodować przekroczenie standardów jakości poszczególnych komponentów środowiska, czy zdrowia ludzi.

Realizacja ustaleń Planu może przyczynić się lokalnie do zmian negatywnych:

- ograniczenia powierzchni terenów biologicznie czynnych na terenach upraw antropogenicznych, o ok. 85,3% powierzchni opracowania i degradacji na tym obszarze pokrywy glebowej i szaty roślinnej (oddziaływanie stałe),
- wprowadzenia nasadzeń zieleni urządzonej na planowanym terenie zabudowy w obrębie zachowanej powierzchni biologicznie czynnej, z możliwością introdukcji gatunków obcych (oddziaływanie stałe),
- długoterminowego, niewielkiego pogorszenia warunków klimatu akustycznego związanego z powstaniem nowego terenu zabudowy produkcyjno-usługowej,
- długoterminowego, niewielkiego zwiększenia emisji zanieczyszczeń atmosferycznych ze źródeł grzewczych, a także zwiększenia emisji zanieczyszczeń atmosferycznych ze źródeł komunikacyjnych,
- długookresowego niewielkiego zwiększenia leja depresyjnego wokół ujęcia wód znajdujących się poza granicami Planu, w związku z poborem wód oraz krótkookresowej lub długookresowej deformacji poziomu wód użytkowych, w okresie pobierania wód na terenie produkcyjno-usługowym,
- długookresowego zwiększenia ilości odprowadzanych ścieków sanitarnych do oczyszczalni ścieków (co oddziałuje pośrednio na jakość wód w rzece Sokołdzie) oraz odpadów stałych (co oddziałuje pośrednio na powstanie wzniesienia na terenie wysypiska odpadów poza granicami Planu),
- stałej zmiany walorów krajobrazowych terenu, przy zachowaniu zasad ładu przestrzennego.

Opisane powyżej negatywne skutki realizacji Planu mają głównie charakter miejscowy, dotyczą (za wyjątkiem poboru wody, odprowadzania ścieków, czy składowania odpadów) przede wszystkim terenu gdzie zaplanowano wprowadzenie zabudowy, nie zagrażają natomiast funkcjonowaniu przyrodniczemu w obrębie obszarów ochrony przyrody znajdujących się w tym regionie. Tym samym nie

przewiduje się wpływ dopuszczonych Planem inwestycji na środowisko poza granicami Polski (oddziaływania transgranicznego), a także negatywnego wpływu Planu na zdrowie ludzi.

Plan wprowadza również szereg korzystnych dla środowiska i zdrowia ludzi ustaleń. Do ustaleń oddziałujących pozytywnie w sposób stały lub długookresowy należy zaliczyć:

- wprowadzenie zasad zagospodarowania, w tym na terenie zabudowy ustalenie minimalnego wskaźnika powierzchni biologicznie czynnej na poziomie 15% powierzchni działki budowlanej, czy zaplanowanie niskiej zabudowy, umożliwi zachowanie w umiarkowanym stopniu funkcjonowania hydrologicznego (infiltracje wód opadowych do gruntu i ich retencje), klimatycznego (wymiana powietrza i w niewielkim stopniu jego regeneracji, przy założeniu że przy obiektach budowlanych powstaną tereny zieleni urządzonej) i biologicznego,
- wprowadzenie zasad służących ochronie powietrza atmosferycznego przed zanieczyszczeniem (obowiązek stosowania w lokalnych systemach grzewczych niskoemisyjnych źródeł ciepła lub podłączenie budynków do komunalnej sieci ciepłowniczej),
- wprowadzenie zasad służących ochronie przed hałasem,
- wprowadzenie zasad służących ochronie jakości wód gruntowych i powierzchniowych: m.in. ustalenie odprowadzania ścieków do oczyszczalni ścieków miejskiej lub zakładowej,
- wprowadzenie zasad służących zapobieganiu tworzenia się dzikich wysypisk śmieci poprzez regulację gospodarki odpadami.

Podsumowując, w związku z brakiem istotnych negatywnych oddziaływań, mogących być rezultatem realizacji projektu Planu na środowisko, w tym w szczególności na cele i przedmiot ochrony obszarów Natura 2000 oraz integralność tych obszarów – w niniejszym opracowaniu nie przedstawia się rozwiązań łagodzących mających na celu ochronę obszarów Natury 2000.

Ponieważ zastosowane w Planie rozwiązania, w tym środki łagodzące, nie wywołują lub niwelują istotne negatywne zagrożenia na cele i przedmiot ochrony występujących na terenie opracowania i w jego otoczeniu obszarów sieci Natura 2000, a także na stan środowiska, z tego względu nie proponuje się rozwiązań alternatywnych. Z tego również względu nie proponuje się działań kompensacyjnych.